

APV BLV1

KUGLEHANEALL

FORM NO.: H345836 REVISION: DK-1

READ AND UNDERSTAND THIS MANUAL PRIOR TO OPERATING OR SERVICING THIS PRODUCT.



EU Overensstemmelseserklæring for Ventiler og Ventilmanifolds

SPX Flow Technology Germany GmbH
Gottlieb-Daimler-Str. 13, D-59439 Holzwickede
erklærer hermed, at

**APV lækagesikker dobbeltsædet og dobbeltsædeventiler i serie
SD4, SDT4, SDU4, SDMS4, SDMSU4, SDTMS4, SWcip4, DSV,
DA4, D4 SL, D4, DA3, DA3SLD, DE3, DEU3, DET3, DKR2, DKRT2, DKRH2**
i de nominelle diamtre DN 25 - 150, ISO 1" – 6" og 1 Sh5 - 6 Sh5

APV butterflyventiler i serie SV1 og SVS1F, SV2 og SVS2F, SVL og SVSL
i de nominelle diamtre DN 25 - 100, DN 125 - 250 og ISO 1" – 4"

APV kuglehaner i serien KHI, KHV, BLV1
i de nominelle diamtre DN 15 – 100, ISO 1/2" – 4"

**APV enkeltsæde-, membran- og fjederaktiverede ventiler i serie
S2, SW4, SWhp4, SW4DPF, SWmini4, SWT4, SWS4, MF4, MS4, MSP4, AP/T1, CPV,
RG4, RG4DPF, RGMS4, RGE4, RGE4DPF, RGEMS4, PR2, PRD2, SI2, UF/R3, VRA/H**
i de nominelle diamtre DN 10 - 150, ISO 1/2" – 4" og 1 Sh5 - 6 Sh5

og de herfor installerede ventilmanifolds

opfylder kravene i Direktiverne 2006/42/EC (erstatte 89/392/EEC
og 98/37/EC) og ProdSG (erstatte GPSG - 9.GPSGV).

For officiel inspektion præsenterer SPX FLOW teknisk dokumentation i henhold til appendix VII i Maskindirektivet. Denne dokumentation består af dokumenter omhandlende udvikling og konstruktion, beskrivelse af trufne foranstaltninger til imødekomme af konformitet og overensstemmelse med de gundlæggende krav til sikkerhed og helbred, inkl. en analyse af risici samt en betjeningsmanual med sikkerhedsinstruktioner.

Der garanteres for ventilernes og ventilmanifoldenes overensstemmelse.

Ansvarlig person for dokumentationen:
Frank Baumbach

SPX Flow Technology Germany GmbH
Gottlieb-Daimler-Str. 13, D-59439 Holzwickede, Germany

januar 2020

ppa. Baumbach

Frank Baumbach
Engineering Director – Sanitary Components

Indhold	Side
1. Generelt	6
2. Sikkerhed	6
2.1 Symboler	
2.2 Sikkerhedshenvisninger	
3. Bestemmelsesmæssig anvendelse	7
4. Virkemåde	8
4.1. Generelt	
5. Tillægsudstyr	9
5.1. Ventilstillingsmeddelelse manuelt / styret ventil	
5.2. Kontrolenhed	
5.3. Drejedrev til kontrolenhed	
6. Rengøring	10
6.1. Rengøringsanbefaling	
7. Montering og ibrugtagning	11
7.1. Indsvejsningsinstruktioner	
8. Dimensioner / vægte	12
8.1. BLV1 – H – DN 15–100; ½"–4" Kuglehane med håndtag uden kvitteringstegn	
8.2. BLV1 – HL – DN 15–100; ½"–4" Kuglehane med håndtag med kvitteringstegn	
8.3. BLV1 – NC – DN15–100; ½"–4" Kuglehane styret med drejedrev / kontrolenhed	
9. Tekniske data	14
9.1. Generelle data	
9.2. Trykluftkvalitet:	
9.3. Max. drejemoment	
9.4. Styreluftforbrug	
10. Materialer	15
11. Vedligeholdelse	16
12. Monteringsvejledning BLV1 – H	17
12.1. Afmontering fra rørledningssystemet	
12.2. Udskiftning af kuglen og kuglesæder	
12.3. Udskiftning af koblingsaksepakningen	
13. Monteringsvejledning BLV1 – HL	19
13.1. Afmontering fra rørledningssystemet	
13.2. Afmontering af konsollen med håndtag	
14. Monteringsvejledning BLV1 – NC	20
14.1. Afmontering fra ledningssystemet	
14.2. Afmontering af konsol med drejedrev	
15. Reservedelslister	21
BLV1 - HL DN 15 - DN 50 og 1/2"–2"	RN 01.245 - 1
BLV1 - HL DN 15 - DN 50 og 1/2"–2"	RN 01.245 - 3
BLV1 - NC DN15 - DN 100 og 1/2"–4"	RN 01.245 - 2
Drejedrev K-080, K-125, K-180	RN 01.073
Drejedrev K-080, K-125, K-180 til kontrolenhed	RN 01.076

1. Generelt

Betjeningsvejledningen skal læses og overholdes af det ansvarlige drifts- og vedligeholdelsespersonale.

Vi gør opmærksom på, at vi ikke påtager os noget ansvar for skader og funktionsfejl som følge af manglende overholdelse af betjeningsvejledningen.

Vi forbeholder os retten til at foretage tekniske ændringer i illustrationer og specifikationer.

2. Sikkerhed

2.1 Symboler



OBS!

Symbolet for arbejdssikkerhed henleder din opmærksomhed på vigtige oplysninger om arbejdssikkerhed. Du vil finde det der, hvor de beskrevne aktiviteter kan udgøre en fare for dit helbred, og hvor der består risiko for personer og genstande.



Vigtig henvisning!

Vigtig teknisk information

2.2. Sikkerhedshenvisninger



Åbning af drevene er strengt forbudt. Fare for helbred og liv!

Ikke mere anvendte og / virkningsløse, defekte drev skal bortskaffes fagmæssigt korrekt.

Defekte drev returneres gratis til fagmæssigt korrekt bortskaffelse hos dit SPX FLOW handelsselskab.

Kontakt dit SPX FLOW handelsselskab.



- Rør aldrig ved kuglehane eller rørledninger ved forarbejdningen af varme væsker!



- **Grib ikke ind i den åbne ventilkugle eller lanternen.** Fare for skader ved pludselig tændt ventil.



- I afmonteret tilstand består der masningsfare ved bevægelige ventildele.

2. Sikkerhed



- Inden vedligeholdelsesarbejder skal lednings- og rengøringsystemet indstilles **tryklost** og om muligt tømmes!



- Tilslut elektriske og pneumatiske ledninger.



- Ved afmontering kan der stadig befinde sig rester i kuglen.



- Inden pakningsskift fjernes drejedrev.



- For sikker vedligeholdelse af ventilen skal du følge monteringsvejledningen.



- Til ventilen skal en regelmæssig vedligeholdelse inklusiv fornyelse af alle pakninger planlægges, for at undgå lækager og udsivningen af medier.



- Ventilen må kun monteres, betjenes, afmonteres, vedligeholdes eller istandsættes af instrueret personale.
Kontakt om nødvendigt venligst din lokale SPX FLOW-filial i nærheden.

3. Bestemmelsesmæssig anvendelse

Den bestemmelsesmæssige anvendelse for kuglehans indsatsområde er afspærringen af ledningsafsnit.



OBS! Uautoriserede, konstruktionsmæssige ændringer af ventilen påvirker både ventilens sikkerhed og dens tilsigtede funktion og er ikke tilladt.



OBS! Kuglehane med standard BLV1 må ikke indsættes i eksplosions-udsatte områder.



OBS! Kuglehane med standard BLV1 må ikke indsættes i forbindelse med hygiejniske anvendelser.

SPX FLOW APV-ventiler er beregnet til indsatsen ved anvendelser i levnedsmiddel- og drikkevareindustrien, samt lægemiddel- og kemisk industri.

SPX FLOW APV ventiler (uden sikkerhedsfunktion) klassificeres iht. retningslinjen 2014/68/EU i kategori 1 for trykapparater og kontrolleres efter komformitetsbedømmelsesforanstaltningen modul A.

For de i ventilerne forarbejdede væsker gælder efter artikel 13 følgende placering:

Produktmedier – væskegruppe 2 – ventiler i alle nominelle bredder.
CIP-rengøringsmedier – væskegruppe 1 – ventiler med den nominelle bredde \leq DN100/4" kan indsættes ved en temperatur op til 140 °C, ventiler med den nominelle bredde $>$ DN100/4" op til en temperatur af 100 °C.

3. Bestemmelsesmæssig anvendelse

Godkendelser og eksterne vurderinger:

Du kan se certificeringer for dette produkt og andre innovative SPX FLOW-produkter på <https://www.spxflow.com/en/apv/about-us/certifications/>

Det er anlægoperatørens ansvar at vurdere og verificere SPX FLOW-produkternes egnethed og servicebetingelserne, samt at fastsætte og overholde de love som kan anvendes til de beregnede anvendelser.

4. Virkemåde

4.1. Generelt

Glat ventiltgennemgang med fuld åbningstværsnit i størrelsen på ledningens nominelle diameter.

Der skelnes mellem tre konstruktioner:

- Kuglehane **BLV1-H** Standard med håndtag uden kvitteringstegn
 - Kuglehane **BLV1-HL** standard med håndtag uden kvitteringstegn
 - Kuglehane **BLV1-NC** styret med pneumatisk drev
- Kuglehane BLV1 finder anvendelse i levnedsmiddel-, drikkevare-, lægemiddel- og kemikalieindustrien på grund af indsatsen af førsteklasses ædelstål og kravene til tilsvarende tætningsmaterialer.

OBS!

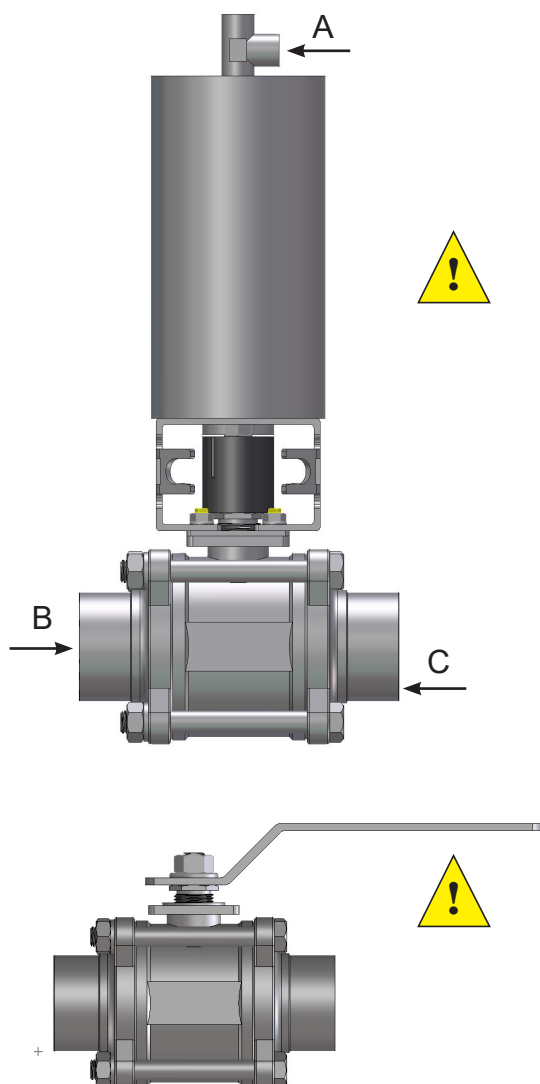
Da kuglehanen ikke har tomrum som skal renses, er det bedst at **indsætte den i levnedsmiddelprocessteknikken på områder, der ikke er i berøring med produkterne!**

- Kuglen opbevares som afspærringselement på begge sider i pakningsskåle af PTFE. Ved kuglens svømmende opbevaring bliver en bevægelse i lukningsstillingen mulig i flyderetning, hvilket garanterer en optimal tætning i gennemgangen (**B og C**).
- Kuglehanens koblingsakse er principielt sat i indefra. Dermed forhindrer et bryst, som er større end kabinetboringen, at koblingsaksen trykkes i udadgående retning. Koblingsaksens pakning overtager en aksepakning, som spændes med hjælp af gevindbøsning.
- Aftætningen mellem kabinet og modflange sker udadtil over PTFE-kabinetpakningsring i standardudførelse.

Henvisning!

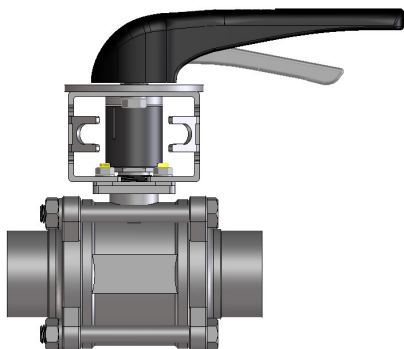
Kuglehanen har ikke nogen separat CIP-forbindelse til rengøring af det aktuelle tomrum!

- Betjening gennem pneumatisk drejedrev med lufttilslutning ved (**A**), returstilling gennem fjederkraft i slutpositionen „lukket“..



5. Tillægsudstyr

Kuglehane håndbetjent
med lanterne til
kuglestillingens
tilbage melding



5.1. Ventilstillingsmeddelelse manuelt / styret ventil

Initiatorer til signalering af ventilkuglens slutpositionsstilling kan efter behov monteres i lanterneområdet.

Hertil anbefaler vi at indsætte en af vores APV standardinitiatorer.
Type: Drejetråd – initiator (H340207; 000-08-60-114/93)
Koblingsafstand: 5 mm / diameter: M12 / længde: 40 mm

Indsættes der en anden ventilstillingssensor fra kundens side af, så kan vi ikke garantere for en fejlfri funktion.

1 initiator til tilbage melding omkring kuglepositionen lukket eller åben.

2 initiatorer til tilbage meldingerne omkring begge kuglepositioner åben og lukket.

5.2. Kontrolenhed

Enheder med tilbage meldingskontakter og magnetventil til ventilens pneumatiske valg til montering på drejedrevet står også til rådighed i feltbus – teknologi.

Monteringen af en kontrolenhed er mulig på drejedrevets dertil klargjorte variant.

For ibrugtagningen samt montering og afmontering i de forskellige udførelser anvendes den tilsvarende betjeningsvejledning.

Der kan vælges mellem forskellige udførelser:

CU4 – Direct Connect Referencenumre	CU41 – T – Direct Connect H320461; 000-08-45-101/93
CU4 – AS-interface 31 Slaves Referencenumre	CU41 – T – AS-i standard H324674; 000-08-45-251/93
CU4 – AS-interface 62 Slaves Referencenumre	CU41 – T – AS-i extended H320468; 000-08-45-111/93

CU4 kontrolenhed



5. Tillægsudstyr

5.3. Drejedrev til kontrolenhed

- Montering af en kontrolenhed på kuglehanen kræver et specielt drejedrev.

Det standardmæssige drejedrev skal udskiftes.

Drejedrev til kontrolenhed	
Drejedrev K080 F/L RME til BLV1 DN 15–50; 1/2"–2"	H123937 000-15-37-070/17
Drejedrev K125 F/L RME til BLV1 DN 65–80 2; 1/2"–3"	H128942 000-15-37-106/17
Drejedrev K180 F/L RME til BLV1 DN 100; 4"	H134034 000-15-37-103/17

- Montering af en kontrolenhed på det specielle drejedrev kræver en speciel CU-adapter

Adapter til kontrolenhed CU4-T	
CU4-T-adapter DN 15–50; 1/2"–2"	H320475 000-08-48-601/93
CU4-Tmax-adapter DN 65–100; 2 1/2"–4"	H321987 000-08-48-611/93

6. Rengøring

6.1. Rengøringsanbefaling

Ventilåbningen rengøres ved rengøringen af den tilsluttede rørledning gennem rengøringsmediet.

Alt efter forureningsgrad og -bestanddele skal rengøringsmediene, -tiderne og -forløbene planlægges til den enkelte anvendelse.



OBS!

Rengøringsmediet skal være kompatibelt med det enkelte tætningsmateriale.

7. Montering og ibrugtagning

Kuglehanens monteringsposition kan vælges frit iht. de lokale betingelser og den opgave som skal opfyldes.



Henvisning! Overhold indsvejsningshenvisninger 7.1



OBS!
Inden den første ibrugtagning

- Kontrollér kontrolenhedens eller ventilstillingsmeddelelsens funktion, hvis installeret.
- Vær opmærksom på eventuelle lækager under ibrugtagningen. Udskift defekte pakninger.

7.1 Indsvejsningsinstruktioner

- Inden svejsningen skal alle følsomme byggedele fjernes! Ventilkuglekabinet med pakninger mellem modflangerne tages ud.
- Alt svejsearbejde må kun udføres af certificerede svejsere (DIN EN ISO 9606-1) (sømkvalitet DIN EN ISO 5817).
- Indsvejsningen af modflanger skal ske på sådan en måde, at der ikke kan optræde nogle deformeringspændinger.
- WIG-svejsproces skal anvendes!
- Svejsesømforberedelse op til 3 mm vægtykkelse bør udføres sløvt som I-led uden luft. Overhold skrumpemål!



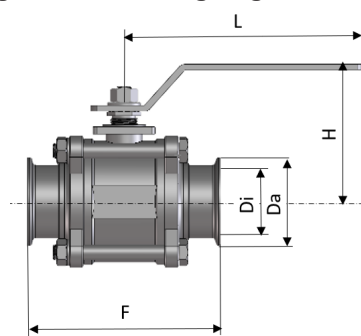
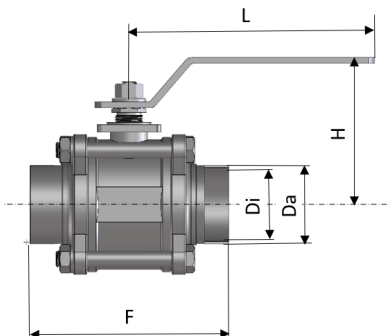
OBS!

Efter indsvejsningen af modflange eller efter rørledningsarbejde skal de tilsvarende anlægsdele eller rørledninger rengøres for svejserester og snavs. Hvis denne rengøringsanvisning ikke overholdes, kan der sætte sig svejserester eller snavspartikler fast i ventilen og forårsage skade eller spredes til andre anlægsdele.

- Eventuelle skader som følge af manglende overholdelse af disse svejsehenvvisninger er ikke dækket af vores garanti.

8. Dimensioner / vægte

8.1. BLV1 – H – DN 15–100; ½"–4" Kuglehane med håndtag uden kvitteringstegn



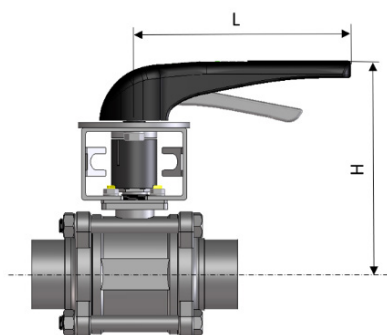
Mål i mm						Vægt i kg
DN	Di	Da	F	L	H	
15	16	19	88	132	64	0,75
20	20	23	101	132	69	0,85
25	26	29	114	165	69	1,00
40	38	41	139	194	88	2,20
50	50	53	155	194	97	3,65
65	66	70	197	251	131	7,65
80	81	85	229	251	144	10,55
100	100	104	243	332	172	19,15

Mål i mm						Vægt i kg
DN	Di	Da	F	L	H	
15	16	34	88	132	64	0,75
20	20	34	101	132	69	0,85
25	26	50,5	114	165	69	1,00
40	38	50,5	139	194	88	2,20
50	50	64	155	194	97	3,65
65	66	91	197	251	131	7,65
80	81	106	229	251	144	10,55
100	100	119	243	332	172	19,15

Mål i mm						Vægt i kg
Tommer	Di	Da	F	L	H	
1/2"	9,4	12,7	88	132	64	0,75
3/4"	15,8	19,1	101	132	69	0,85
1"	22,2	25,4	114	165	69	1,00
1 1/2"	34,9	38,1	139	194	88	2,20
2"	47,6	50,8	155	194	97	3,65
2 1/2"	60,3	63,5	197	251	131	7,65
3"	72,9	76,1	229	251	144	10,55
4"	97,6	101,6	243	332	172	19,15

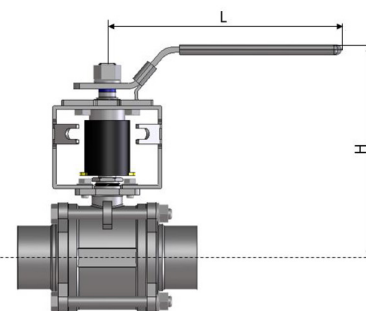
Mål i mm						Vægt i kg
Tommer	Di	Da	F	L	H	
1/2"	9,4	25	88	132	64	0,75
3/4"	15,8	25	101	132	69	0,85
1"	22,2	50,5	114	165	69	1,00
1 1/2"	34,9	50,5	139	194	88	2,20
2"	47,6	64	155	194	97	3,65
2 1/2"	60,3	77,5	197	251	131	7,65
3"	72,9	91	229	251	144	10,55
4"	97,6	119	243	332	172	19,15

8.2. BLV1 – HL – DN 15–100; ½"–4" Kuglehane med håndtag med kvitteringstegn



DN15–DN50; 0,5"–2"

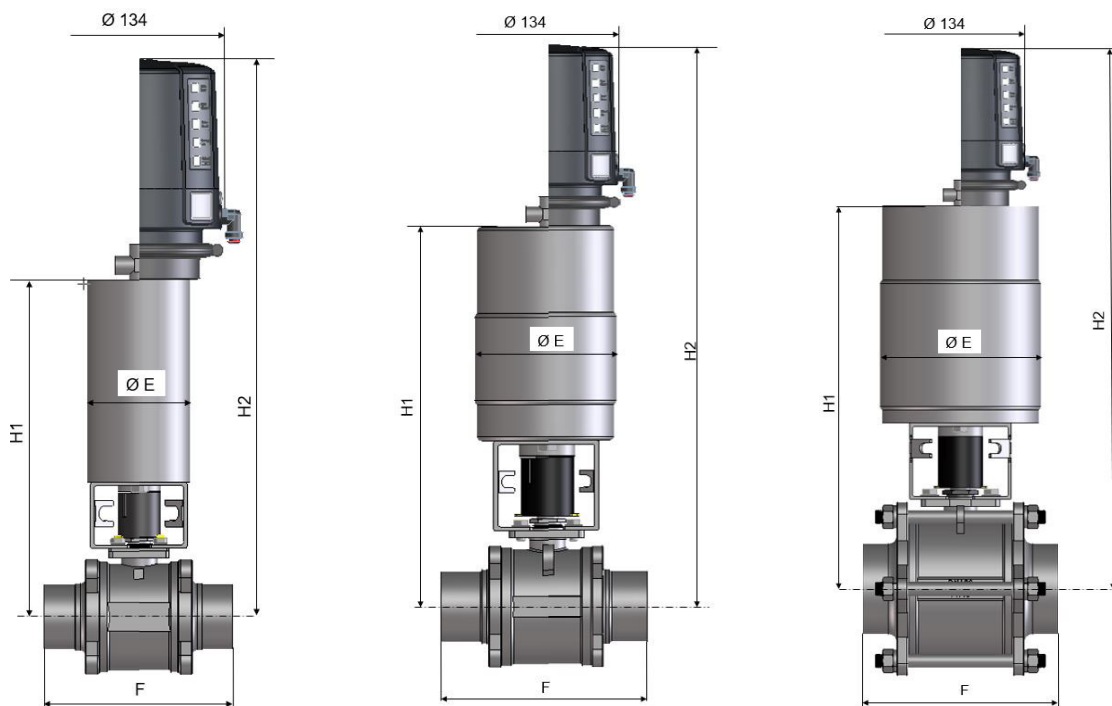
Mål i mm				Vægt i kg
DN	Tommer	H	L	
15	1/2"	132	165	1,50
20	3/4"	137	165	1,70
25	1"	140	165	1,90
40	1 1/2"	154	165	3,00
50	2"	162	165	4,40
65	2 1/2"	234	251	9,30
80	3"	247	251	12,2
100	4"	275	332	21,0



DN65–DN100; 2,5"–4"

8. Dimensioner / vægte

8.3. BLV1 – NC – DN15–100; 1/2"–4" Kuglehane styret med drejedrev / kontrolenhed



Mål i mm						Vægt i kg uden CU	Vægt i kg med CU
DN	Tommer	F	E	H1	H2		
15	1/2"	88	85	250	429	3,7	4,9
20	3/4"	101	85	255	434	3,9	5,1
25	1"	114	85	258	437	4,1	5,3
40	1 1/2"	139	85	272	451	5,2	6,4
50	2"	155	85	280	459	6,6	7,8
65	2 1/2"	197	135	382	561	16,7	17,9
80	3"	229	135	392	571	19,6	20,8
100	4"	243	189	453	632	37,0	38,2

9. Tekniske data

9.1. Generelle data

- max. ledningstryk:

Tommer	DN		max. ledningstryk ved max. 140 °C (bar)
1/2"	15		63
3/4"	20		63
1"	25		63
1,5"	40		40
2"	50		40
2,5"	65		25
3"	80		25
4"	100		20



OBS!

Brug kun TC clamps, der svarer til det trykniveau, der anvendes i systemet (evt. højtryks TC clamps).

- maks. driftstemperatur: 0–140 °C
- kortvarig dampbelastning: 160 °C
- Drejedrev
min. styretryk: 6 bar
max. styretryk: 10 bar
Drejevinkel: 90°
- Lufttilslutning (til slange): 6 x 1
Vinkelforskrunding – G1/8"
svingbar: Fastspændingsmoment 2 Nm

9.2. Trykluftkvalitet:

- Trykluftkvalitet: Kvalitetsklasse iht. DIN ISO 8573-1
- Indhold af små faste partikler: Kvalitetsklasse 3
max. antal af de små partikeldele pr. m³
10000 af 0,5 µm ≤ d ≤ 1,0 µm
500 af 1,0 µm ≤ d ≤ 5,0 µm
- Vandindhold: Kvalitetsklasse 3
maks. tøpunktstemperatur -20 °C
I installationer ved lavere temperaturer eller i større højde skal der foretages yderligere forholdsregler, for at reducere tryktøpunktet tilsvarende.
- Olieindhold: Kvalitetsklasse 1
max. 0,01 mg/m³
Den anvendte olie skal være kompatibel med polyurethanelastomermaterialer.

Den anvendte olie skal være kompatibel med polyurethanelastomermaterialer.

9. Tekniske data

9.3. Max. drejemoment

Drejemomenter, tilordning af drevstørrelsen

Kuglehane	Nominel bredde							
DN	15	20	25	40	50	65	80	100
Tommer	1/2"	3/4"	1"	1 1/2"	2"	2 1/2"	3"	4"
Drejedrev	K080				K125			K180
Drejmoment(Nm)	5,0	6,5	9,5	18,0	23,5	59,5	64	96
Kuglehane								
DN	15	20	25	40	50	65	80	100
Tommer	1/2"	3/4"	1"	1 1/2"	2"	2 1/2"	3"	4"
Kontaktbølgepakning fastspændingsmoment (Nm)	9,0	9,0	11,0	28,0	28,0	34,0	57,0	80,0
Kabinetbolt Fastspændingsmoment (Nm)	11,3	12,5	13,5	30,0	30,0	40,0	50,0	60,0

9.4. Styreluftforbrug

Drejedrev	Styreluftforbrug pr. stempelslag
K080	1,8 NI
K125	5,5 NI
K180	11 NI

10. Materialer

- Kugle 1.4404 (DIN EN 10088)
- Kabinet 1.4408/1.4404 (DIN EN 10088)
- Lanterne, drev 1.4301 (DIN EN 10088)
- Kobling 1.4301 (DIN EN 10088)
- Viser PE-hård
- Kuglepakning / tætningskål PTFE
- Kabinetpakning PTFE
- Plastikdele i drev:
- Spindelleje Polyamid PA 12
- Lufttilslutning Polyamid PA 6.6
- Kolber Polyacetal POM

11. Vedligeholdelse

**Henvisning!**

Vedligeholdelsesintervallerne **varierer** alt efter indsats **og** bør af brugeren selv **gennem regelmæssige kontroller** bestemmes.

**OBS!**

Bortset fra udskiftning af sliddele, så er kuglehaner næsten vedligeholdelsesfrie. Under driften skal man være opmærksom på, at kuglehanen altid er tændt i åben eller lukket slutposition. Midterstillinger kan beskadige tætningskålene og skal derfor undgås. Propbøsningen skal, alt efter driftbetingelser kontrolleres og i givet fald efterfølgende eftertættes.

**OBS!**

Ventilen må ikke rengøres med produkter, der indeholder slibe- eller polermidler.

- Til vedligeholdelsen af ventiler leverer SPW FLOW komplette tætningsæt (se reservedelslister).
- Afmontering og montering af pakninger iht. montagevejledning.
- Montering og justering af drejedrevet iht. montagevejledning.
- Drejedrevets indvendige dele er vedligeholdelsesfrie.
- Påfør en tynd fedtfilm på alle pakninger inden montering.

**OBS!**

Anvendelsen af tætningsmaterialer, som er kompatible med produktet, anvendelsen og CIP-rengøringsmidlerne, skal garanteres. Kontakt i tvivlstilfælde venligst din SPX FLOW afdeling.

**OBS!**

Er produktet, som skal forarbejdes, følsomt overfor silikone, så skal der indsættes et egnet smøremiddel.

Anbefaling:

APV montagefedt (baseret på silikoneolie)

(0,75 kg / dåse Referencenummer H147382; 000-70-01-019/93

60 g / tube Referencenummer H147381; 000-70-01-018/93

eller

APV montagefedt (fri for silikoneolie)

0,6 kg / dåse Referencenummer H147380; 000-70-01-017/93

60 g / tube Referencenummer H147379; 000-70-01-016/93



Mindre egnet fedt kan påvirke funktionen og levetiden.

12. Monteringsvejledning BLV1 – H

Kuglehane med håndtag uden kvitteringstegnenhed

Positionsnumrene henholder sig til den nedenfor opførte præsentation.

12.1. Afmontering fra rørledningssystemet



OBS!

I kuglehane kan der stadig befinde sig rester.



OBS!

1. Luk for tilslutningsledningerne, luk rørledningstrykket ud og tøm hvis muligt.
2. Kuglehane åbnes med håndtaget (11).
3. Alle kabinetskruer (6) løsnes; skruen foroven, der ikke er ført gennem kabinettet, fjernes.
4. Kabinettet (4) svinges ud, kuglen (5) bringes i lukkestilling og afmonteres sammen med tætningskålene.

12.2. Udskiftning af kuglen og kuglesæder

1. Kuglen (5) afmonteres sammen med kuglesæderne (3). Kontrollér kuglen for skader og udskift såfremt nødvendig.

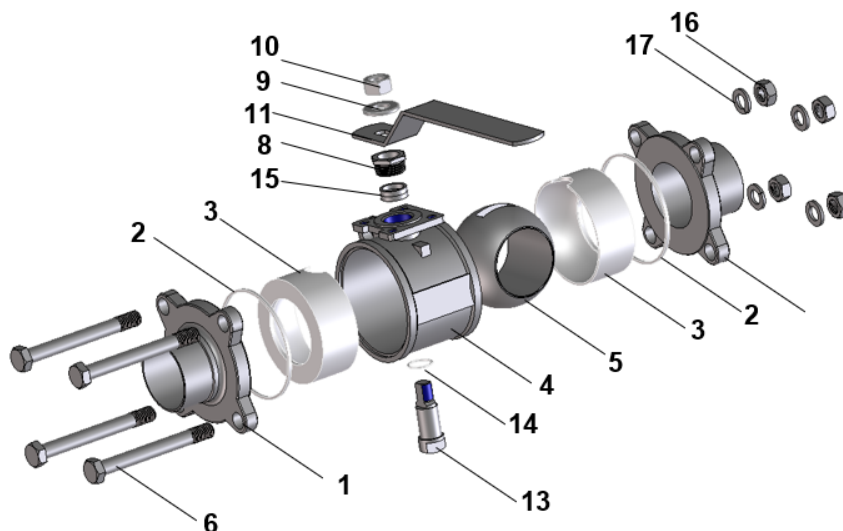


OBS!

Efter afmontering af pakningerne ligger kuglen frit i kabinettet.
– I lukket stilling kan kuglen falde ud af kabinettet! Gå tilsvarende forsigtigt fremad for at undgå beskadigelser på kuglen.

2. Kuglen monteres sammen med de nye kuglesæder. Kabinetspakningerne (2) fornyes og kuglehane samles.
3. Alle kabinetskruer spændes fast.

Pos. 1	Tilslutningsflange
Pos. 2*	Kabinetspakning
Pos. 3*	Kuglesæde
Pos. 4	Kabinet
Pos. 5	Kugle
Pos. 6	Kabinetskrue
Pos. 8	Bøsning
Pos. 9	Skive
Pos. 10	Møtrik
Pos. 11	Håndtag
Pos. 13	Koblingsakse
Pos. 14	Koblingsaksepakning
Pos. 15	Propbøsningpakning
Pos. 16	Møtrik
Pos. 17	Skive
Pos. *	Pakningssættets dele



12. Monteringsvejledning BLV1 – H

12.3. Udskiftning af koblingsaksepakningen

Positionsnumrene henholder sig til den på side 17 opførte præsentation.

1. Kuglehanen afmonteres som beskrevet.
2. Håndtaget fjernes. Hertil fjernes møtrikken (10) med skiven (9) som ligger derover.
3. Bøsningen (8) fjernes fra koblingsaksen (13).
4. Koblingsaksen (13) med koblingsaksepakningen (14) fjernes fra den indvendige side, propbøsningsspakningerne (15) fra kabinettets udvendige side.
5. Den nye koblingsaksepakning (14) med koblingsaksen (13) monteres gennem kabinettets indre.
6. De nye propbøsningsspakninger (15) på kabinettets yderside fornys.
7. Propbøsningsspakningen spændes sammen med bøsningen (8) fastspændingsmomenter, se 9.3.
8. Armaturet monteres igen i den forinden fastsatte position.
9. Efterspænd bøsningen (8) efter omtrent 48 timer.

13. Monteringsvejledning BLV1 – HL

Kuglehane med håndtag og kvitteringstegnenhed

Positionsnumrene henholder sig til den nedenfor opførte præsentation.

13.1. Afmontering fra rørledningssystemet



OBS!

I hanen kan der stadig befinde sig rester.

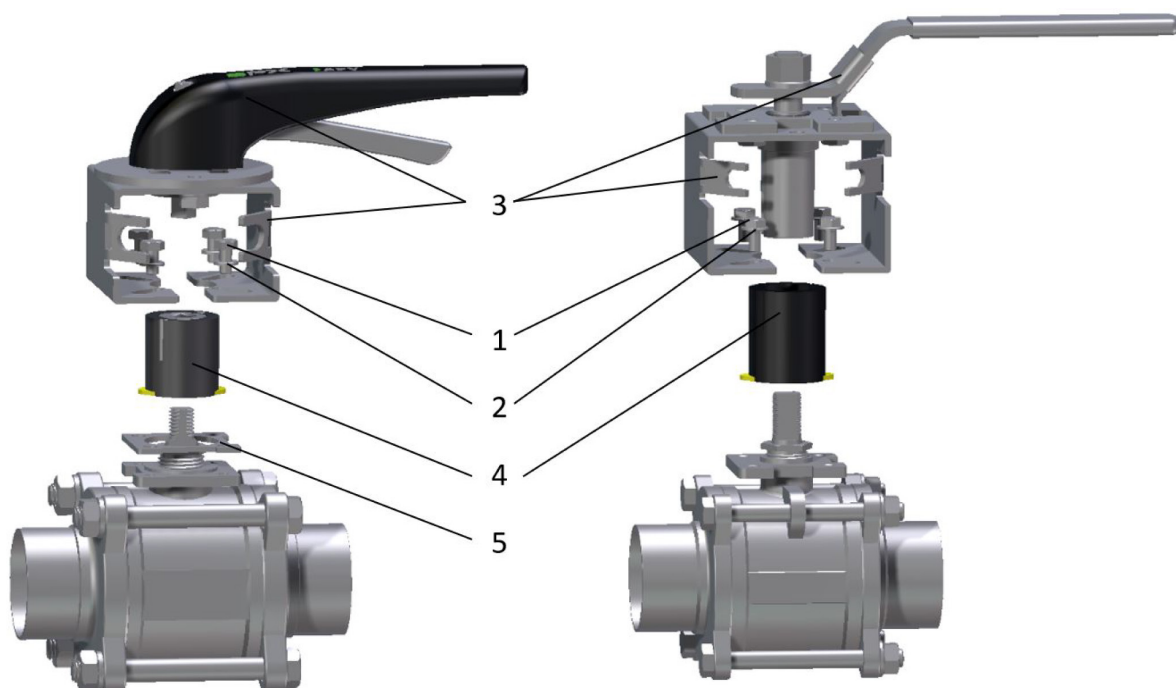


OBS!

1. Luk for tilslutningsledningerne, luk rørledningstrykket ud og tøm hvis muligt.
2. Ventilstillingsmeddelelse skrues af.
3. Til yderligere afmontering, se pkt. 12.1.2–12.1.4.

13.2. Afmontering af konsollen med håndtag

1. Fastgørelsesskruer (1) og skiver (2) løsnes og fjernes.
2. Aftagning af håndbetjeningen inkl. konsol (3), den komplette positionsvisning (4) og den eventuelt tilstedeværende adapterplade (5).
3. Til den yderligere afmontering og udskiftningen af kugle, kuglesæder og koblingsaksepakning, se pkt. 12.2. og 12.3.



14. Monteringsvejledning BLV1 – NC

Kuglehane med drejedrev og kontrolenhed

Positionsnumrene henholder sig til den nedenfor opførte præsentation.

14.1. Afmontering fra ledningssystemet



OBS!

I hanen kan der stadig befinde sig rester.



OBS!

1. Luk for tilslutningsledningerne, luk rørledningstrykket ud og tøm hvis muligt.

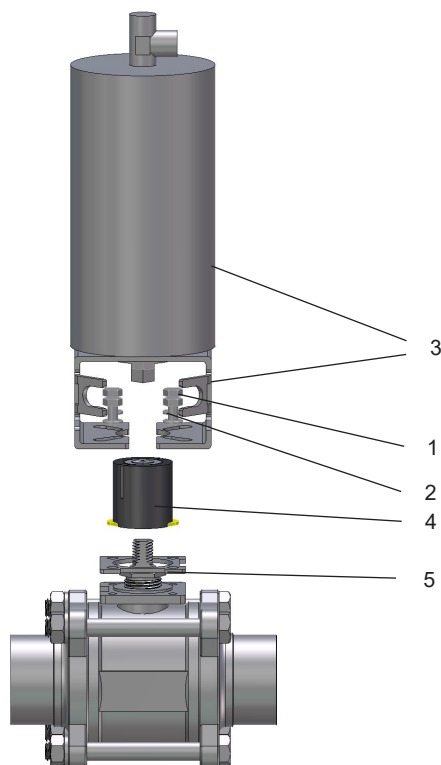


OBS!

2. Adskil elektriske og pneumatiske ledninger.
3. Ventilstillingsmeddelelse skrues af.
4. Til yderligere afmontering, se pkt. 12.1.2–12.1.4.

14.2. Afmontering af konsol med drejedrev

1. Fastgørelsesskruer (1) og skiver (2) løsnes og fjernes.
2. Aftagning af håndbetjeningen inkl. konsol (3), den komplette positionsvisning (4) og den eventuelt tilstedeværende adapterplade (5).
3. Til den yderligere afmontering og udskiftningen af kugle, kuglesæder og koblingsaksepakning, se pkt. 12.2. og 12.3.



15. Reservedelslister

Hvis beskadigede tætninger udskiftes, skal alle tætninger generelt udskiftes.

Til vedligeholdelse af ventiler leverer vi komplette tætningssæt (se reservedelslister).

Reservedelens referencenumre for de forskellige ventilversioner og -størrelser findes i de vedlagte reservedelstegninger med tilhørende lister.

Når du bestiller reservedele, skal du oplyse følgende data til:

- Antal ønskede dele
- Artikelnummer / id-nr.referencenummer
- Betegnelse

Ændringer forbeholdes

Information contained in this document is subject to change without notice and does not represent a commitment on the part of SPX FLOW, Inc.. No part of this document may be reproduced or transmitted in any form or by any means, electronic or mechanical, including photocopying and recording, for any purpose, without the express written permission of SPX FLOW, Inc..

Spare Parts list

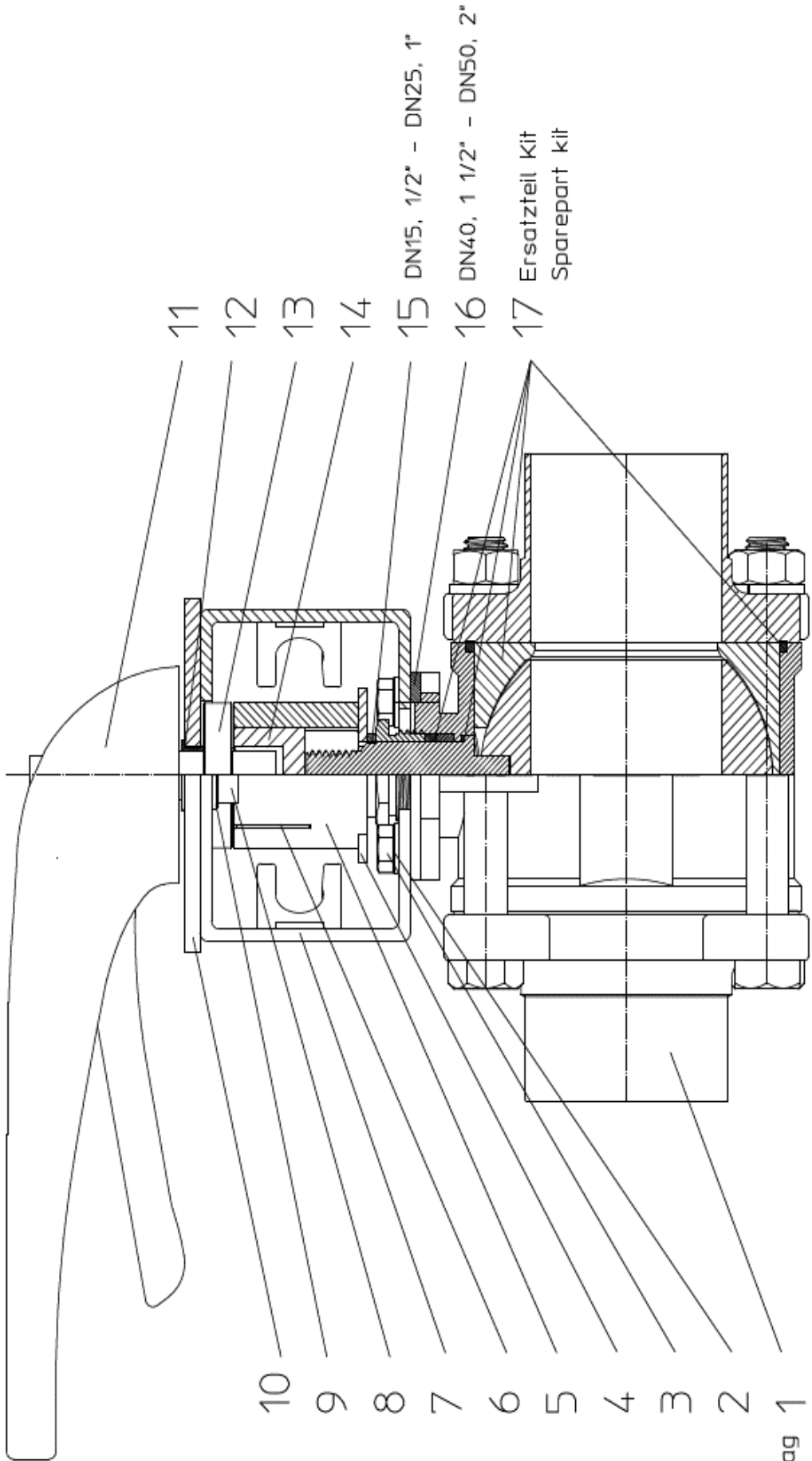
Ball Valve-BLV1-HL DN15, 1/2" - DN50, 2"

Date:	28.02.19	10.07.19	20.08.19
Name:	R.Peters	R.Peters	R.Peters
Reviewed:			
Date:			
Name:			
Reviewed:			

SPX FLOW

Page 1 of 5

RN01-245-1



- 11
- 12
- 13
- 14
- 15 DN15, 1/2" - DN25, 1"
- 16 DN40, 1 1/2" - DN50, 2"
- 17 Ersatzteil Kit
Sparepart kit

- 10
- 9
- 8
- 7
- 6
- 5
- 4
- 3
- 2

gemäß Auftrag 1
acc. order

Information contained in this document is subject to change without notice and does not represent a commitment on the part of SPX FLOW, Inc.. No part of this document may be reproduced or transmitted in any form or by any means, electronic or mechanical, including photocopying and recording, for any purpose, without the express written permission of SPX FLOW, Inc..

Spare Parts list

Ball Valve-BLV1-HL DN15, 1/2" - DN50, 2"

		Date:	28.02.19	10.07.19	20.08.19	SPX FLOW				
		Name:	R.Peters	R.Peters	R.Peters					
		Reviewed:								
		Date:				Page	2 of 5			
		Name:				RN01-245-1				
		Reviewed:								
Pos.	Qty.	Description	Material	DN15	1/2"	DN20	3/4"	DN25	Reference no. Part no.	Reference no. Part no.
1	1	Ball valve BLV1-H-1+2S	1.4404 PTFE	30-15-434/57 H339740	30-15-416/57 H339724	30-15-435/57 H339741	30-15-417/57 H339725	30-15-436/57 H339742	30-15-418/57 H339726	30-15-427/57 H339734
1	1	Ball valve BLV1-H-1+2Clamp	1.4404 PTFE	30-15-453/57 H339748	30-15-425/57 H339732	30-15-444/57 H339749	30-15-426/57 H339733	30-15-445/57 H339750	30-15-445/57 H339750	30-15-427/57 H339734
2	4	Washer	1.4301			67-01-014/13				
3	4	Hex. screw	1.4301			A-5,3 H79587				
4	1	Visual Indicator	PE			65-01-031/13				
5	1	Indicator Holder	PE			M5x10 H78734				
6	2	Indicator Pin	1.4305			08-29-095/93 H339637			08-29-096/93 H339638	
7	1	Bracket	1.4301			08-52-229/92 H339633			08-52-230/92 H339634	
8	2	Hex. screw	1.4301			67-15-031/13 H329220				
9	2	Washer	1.4301			08-17-221/12 H339645			08-17-222/12 H339646	
10	1	Round plate	1.4301			65-01-074/15 M8x8 H334632				
11	1	Manual actuating handle	PA6.6 30%GF			67-01-022/15 A-8,4 H79594				
12	1	Clips slide bearing	Iglidur			08-58-026/17 H153637				
13	1	Adapter manual BLV1	1.4301			08-41-065/93 H15059				
14	1	Adapter BLV1	1.4301			08-01-094/93 H169101				
15	1	Distance piece	PVC			08-48-093/17 H339648				
						08-48-096/17 H339673			08-48-090/17 H339630	
						08-48-032/93 H339643			08-48-033/93 H339644	

Information contained in this document is subject to change without notice and does not represent a commitment on the part of SPX FLOW, Inc.. No part of this document may be reproduced or transmitted in any form or by any means, electronic or mechanical, including photocopying and recording, for any purpose, without the express written permission of SPX FLOW, Inc..

Spare Parts list

Ball Valve-BLV1-HL DN15, 1/2" - DN50, 2"

Pos. Qty.	Description	Material	DN15			1/2"			DN20			3/4"			DN25			1"		
			Reference no.	Part no.	Reference no.	Part no.	Reference no.	Part no.	Reference no.	Part no.	Reference no.	Part no.	Reference no.	Part no.	Reference no.	Part no.	Reference no.	Part no.		
16	1 Distance plate	1.4301																		
17	1 Seal kit	PTFE	30-15-472/57 H339964	30-15-464/57 H339956	30-15-473/57 H339965	30-15-465/57 H339957	30-15-474/57 H339966	30-15-466/57 H339958												

Date:	28.02.19	10.07.19
Name:	R.Peters	R.Peters
Reviewed:		

Date:		
Name:		
Reviewed:		

Information contained in this document is subject to change without notice and does not represent a commitment on the part of SPX FLOW, Inc.. No part of this document may be reproduced or transmitted in any form or by any means, electronic or mechanical, including photocopying and recording, for any purpose, without the express written permission of SPX FLOW, Inc..

Spare Parts list

Ball Valve-BLV1-HL DN15, 1/2" - DN50, 2"

		Date: 28.02.19 10.07.19		Name: R.Peters R.Peters		SPX FLOW	
		Reviewed:		Reviewed:		Page 4 of 5	
		Date:		Name:		RN01-245-1	
		Reviewed:		Reviewed:			
Pos.	Qty.	Description	Material	DN40 Reference no. Part no.	1 1/2" Reference no. Part no.	DN50 Reference no. Part no.	2" Reference no. Part no.
1	1	Ball valve BLV1-H-1+2S	1.4404 PTFE	30-15-437/57 H339743	30-15-419/57 H339727	30-15-451/57 H339744	30-15-420/57 H339728
	1	Ball valve BLV1-H-1+2Clamp	1.4404 PTFE	30-15-454/57 H339751	30-15-428/57 H339735	30-15-447/57 H339752	30-15-429/57 H339736
2	4	Washer	1.4301	67-01-015/15 A6,4 H79589			
3	4	Hex. screw	1.4301	65-01-055/13 M6x12 H78750			
4	1	Visual Indicator	PE	08-29-097/93 H339639			
5	1	Indicator Holder	PE	08-52-231/92 H339635			
6	2	Indicator Pin	1.4305	67-15-031/13 H329220			
7	1	Bracket	1.4301	08-17-222/12 H339646			
8	2	Hex. screw	1.4301	65-01-074/15 M8x8 H334632			
9	2	Washer	1.4301	67-01-022/15 A-8,4 H79594			
10	1	Round plate	1.4301	08-58-026/17 H153637			
11	1	Manual actuating handle	PA6.6 30%GF	08-41-065/93 H15059			
12	1	Clips slide bearing	Iglidur	08-01-094/93 H169101			
13	1	Adapter manual BLV1	1.4301	08-48-093/17 H339648			
14	1	Adapter BLV1	1.4301	08-48-091/17 H339631			
15	1	Distance piece	PVC	-----			

Information contained in this document is subject to change without notice and does not represent a commitment on the part of SPX FLOW, Inc.. No part of this document may be reproduced or transmitted in any form or by any means, electronic or mechanical, including photocopying and recording, for any purpose, without the express written permission of SPX FLOW, Inc..

Spare Parts list

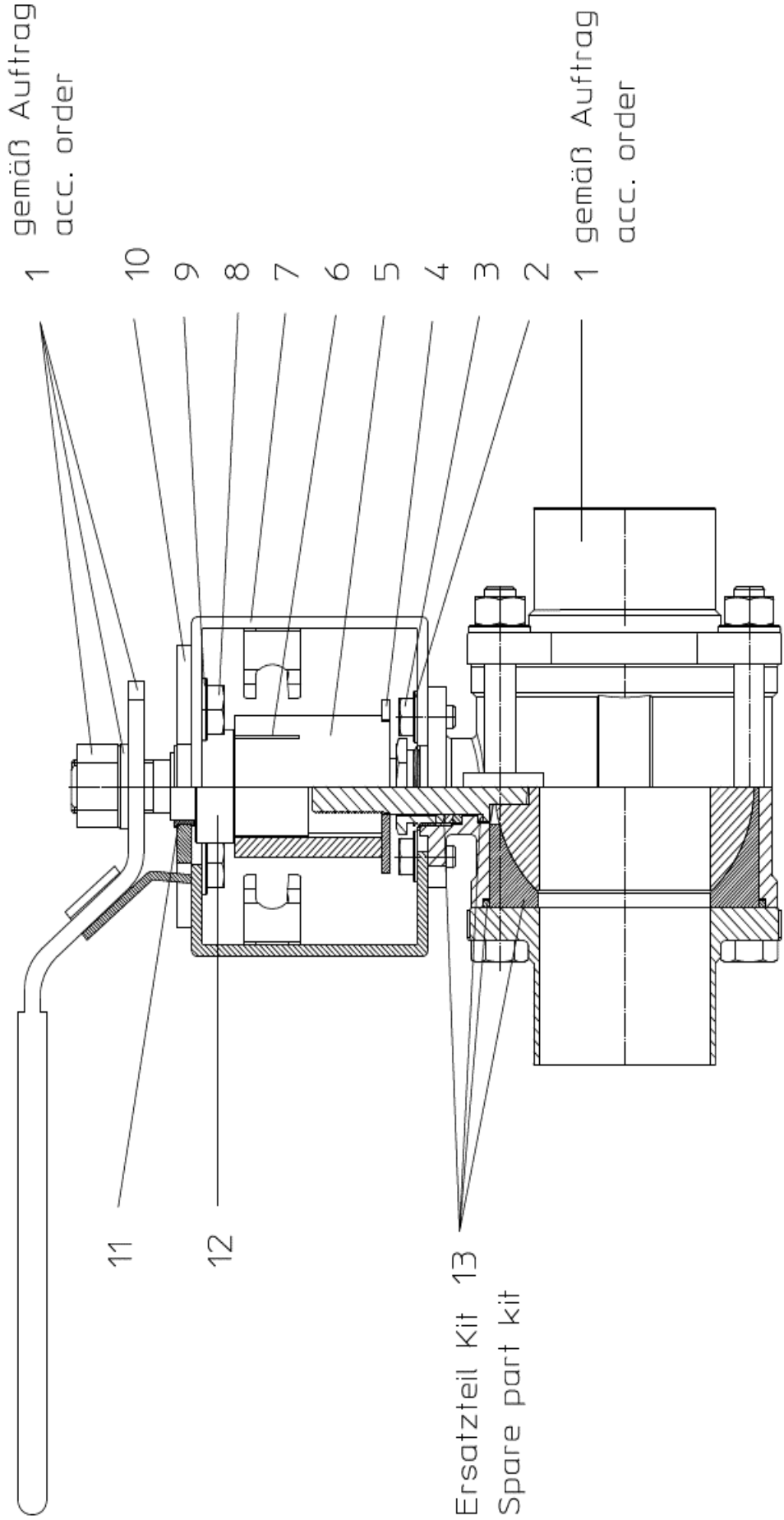
Ball Valve-BLV1-HL DN65, 2 1/2" - DN100, 4"

Date:	28.02.19	10.07.19	20.08.19
Name:	R.Peters	R.Peters	R.Peters
Reviewed:			
Date:			
Name:			
Reviewed:			

SPX FLOW

Page 1 of 2

RN01-245-3



Information contained in this document is subject to change without notice and does not represent a commitment on the part of SPX FLOW, Inc.. No part of this document may be reproduced or transmitted in any form or by any means, electronic or mechanical, including photocopying and recording, for any purpose, without the express written permission of SPX FLOW, Inc..

Spare Parts list

Ball Valve-BLV1-HL DN65, 2 1/2" - DN100, 4"

		Date: 28.02.19 10.07.19 20.08.19			SPX FLOW				
		Name: R.Peters R.Peters R.Peters							
		Reviewed:							
		Date:			Page 2 of 2				
		Name:			RN01-245-3				
		Reviewed:							
Pos.	Qty.	Description	Material	DN65 Reference no. Part no.	2 1/2" Reference no. Part no.	DN80 Reference no. Part no.	3" Reference no. Part no.	DN100 Reference no. Part no.	Reference no. Part no.
1	1	Ball valve BLV1-H-1+2S	1.4404 PTFE	30-15-439/57 H339745	30-15-421/57 H339729	30-15-440/57 H339746	30-15-422/57 H339730	30-15-452/57 H339747	30-15-423/57 H339731
1	1	Ball valve BLV1-H-1+2Clamp	1.4404 PTFE	30-15-448/57 H339753	30-15-430/57 H339737	30-15-449/57 H339754	30-15-431/57 H339738	30-15-450/57 H339755	30-15-432/57 H339739
2	4	Washer	1.4301	67-01-022/15 A8,4 H79594		67-01-022/15 A8,4 H79594		67-01-013/15 A-10,5 H79586	
3	4	Hex. screw	1.4301	65-01-081/15 M8x16 H78772		65-01-081/15 M8x16 H78772		65-01-132/15 M10x20 H78809	
4	1	Visual Indicator	PE	08-29-098/93 H339640		08-29-098/93 H339640		08-29-099/93 H339778	
5	1	Indicator Holder	PE	08-52-232/92 H339636		08-52-232/92 H339636		08-52-239/12 H339777	
6	2	Indicator Pin	1.4305			67-15-031/13 H329220			
7	1	Bracket	1.4301	08-17-223/12 H339647		08-17-223/12 H339647			
8	4	Hex. screw	1.4301	67-01-090/15 M10x10 H339723		67-01-090/15 M10x10 H339723			
9	4	Washer	1.4301	67-01-013/15 A-10,5 H79586		67-01-013/15 A-10,5 H79586			
10	1	Fixing plate	1.4301			08-58-049/12 H340933			
11	1	Clips slide bearing	Iglidur			08-01-095/93 H340936			
12	1	Adapter manual BLV1	1.4301	08-48-004/17 H340934		08-48-004/17 H340934		08-48-039/17 H340935	
13	1	Seal kit	PTFE	30-15-477/57 H339969	30-15-469/57 H339961	30-15-478/57 H339970	30-15-470/57 H339962	30-15-479/57 H339971	30-15-471/57 H339963

Information contained in this document is subject to change without notice and does not represent a commitment on the part of SPX FLOW, Inc.. No part of this document may be reproduced or transmitted in any form or by any means, electronic or mechanical, including photocopying and recording, for any purpose, without the express written permission of SPX FLOW, Inc..

Spare Parts list

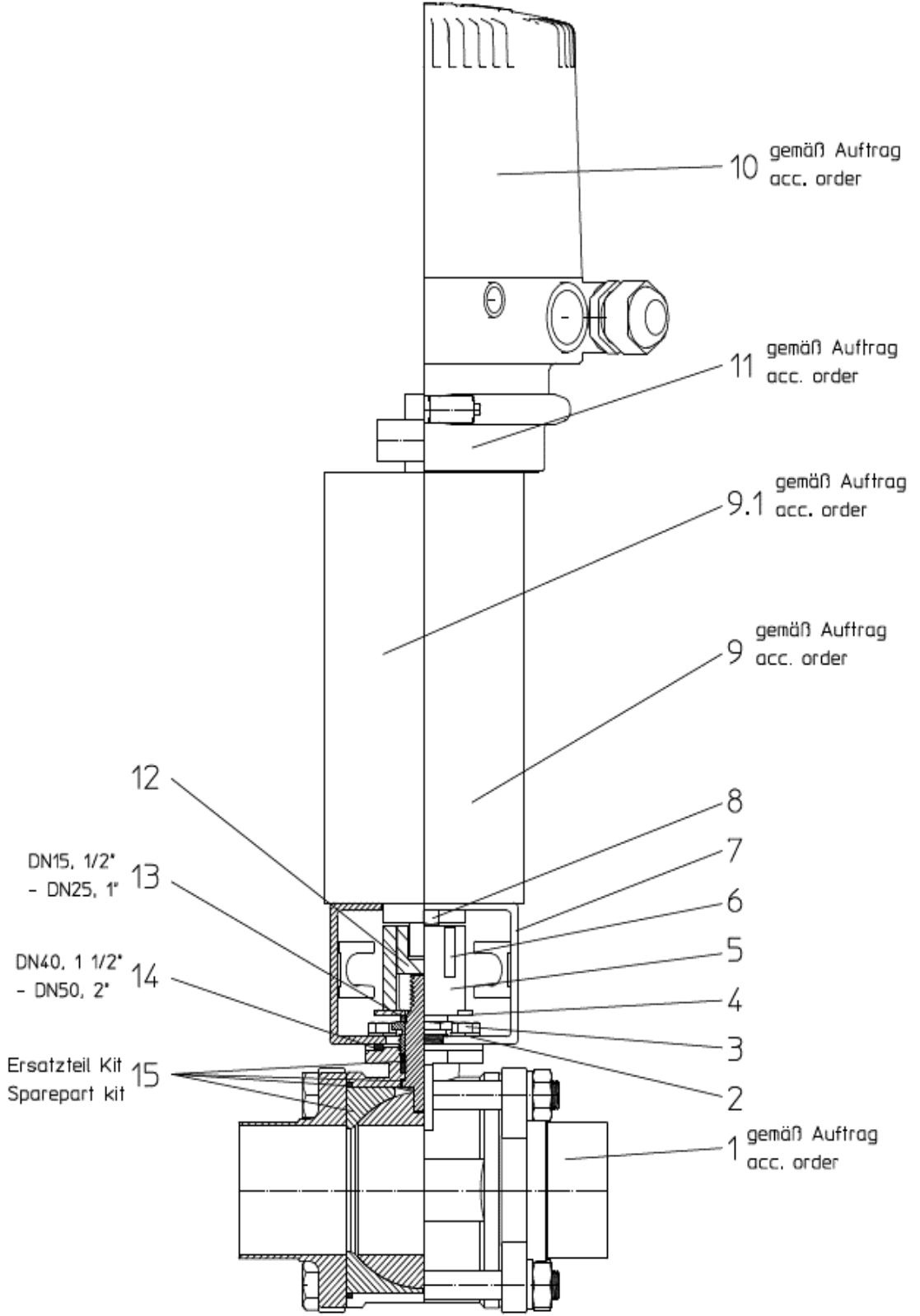
Ball Valve-BLV1-NC DN15, 1/2" - DN100, 4"

Date:	28.02.19	10.07.19	20.08.19
Name:	R.Peters	R.Peters	R.Peters
Reviewed:			
Date:			
Name:			
Reviewed:			

SPX FLOW

Page 1 of 7

RN01-245-2



Information contained in this document is subject to change without notice and does not represent a commitment on the part of SPX FLOW, Inc.. No part of this document may be reproduced or transmitted in any form or by any means, electronic or mechanical, including photocopying and recording, for any purpose, without the express written permission of SPX FLOW, Inc..

Spare Parts list

Ball Valve-BLV1-NC DN15, 1/2" - DN100, 4"

		Date: 28.02.19 10.07.19 20.08.19			SPX FLOW		
		Name: R.Peters R.Peters R.Peters					
		Reviewed:			Page 2 of 7		
Pos.	Qty.	Description	Material	DN15	1/2"	3/4"	DN25
				Reference no. Part no.	Reference no. Part no.	Reference no. Part no.	Reference no. Part no.
1	1	Ball valve BLV1-H-1+2S	1.4404 PTFE	30-15-434/57 H339740	30-15-416/57 H339724	30-15-417/57 H339725	30-15-436/57 H339742
	1	Ball valve BLV1-H-1+2Clamp	1.4404 PTFE	30-15-453/57 H339748	30-15-425/57 H339732	30-15-426/57 H339733	30-15-445/57 H339750
2	4	Washer	1.4301	67-01-014/13			
3	4	Hex. screw	1.4301	A-5.3 H79587			
4	1	Visual Indicator	PE	65-01-031/13			
5	1	Indicator Holder	PE	M5x10 H78734			
6	2	Indicator Pin	1.4305	08-29-095/93 H339637			
7	1	Bracket	1.4301	08-52-229/92 H339633			
8	2	Hex. screw	1.4301	67-15-031/13 H329220			
9	2	Actuator	1.4301	08-17-221/12 H339645			
9.1	1	Actuator prepared for CU	1.4301	65-01-080/15 M8x12 H78770			
10	1	Control Unit CU4-T-Direct Connect	PA6.6 GF30 schwarz	15-31-055/17 H105500			
10.1	1	Control Unit CU4-T-ASI-standard	PA6.6 GF30 schwarz	15-37-070/17 H123937			
10.2	1	Control Unit CU4-T-ASI-extended	PA6.6 GF30 schwarz	08-45-101/93 H320461			
11	1	CU4-T-Adapter	PA6.6 GF30 schwarz	08-45-251/93 H324674			
12	1	Adapter BLV1	1.4301	08-45-111/93 H320468			
				08-48-601/93 H320475			
				08-48-096/17 H339673			
				08-48-090/17 H339630			

Information contained in this document is subject to change without notice and does not represent a commitment on the part of SPX FLOW, Inc.. No part of this document may be reproduced or transmitted in any form or by any means, electronic or mechanical, including photocopying and recording, for any purpose, without the express written permission of SPX FLOW, Inc..

Spare Parts list

Ball Valve-BLV1-NC DN15, 1/2" - DN100, 4"

		Date: 28.02.19 10.07.19 20.08.19			SPX FLOW					
		Name: R.Peters R.Peters R.Peters			Page 4 of 7					
		Reviewed:			RN01-245-2					
Pos.	Qty.	Description	Material	DN40	1 1/2"	DN50	2"	DN65	Reference no. Part no.	Reference no. Part no.
1	1	Ball valve BLV1-H-1+2S	1.4404 PTFE	30-15-437/57 H339743	30-15-419/57 H339727	30-15-451/57 H339744	30-15-420/57 H339728	30-15-439/57 H339745	30-15-421/57 H339729	
	1	Ball valve BLV1-H-1+2Clamp	1.4404 PTFE	30-15-454/57 H339751	30-15-428/57 H339735	30-15-447/57 H339752	30-15-429/57 H339736	30-15-448/57 H339753	30-15-430/57 H339737	
2	4	Washer	1.4301		67-01-015/15 A6,4 H79589				67-01-022/15 A8,4 H79594	
3	4	Hex. screw	1.4301		65-01-055/13 M6x12 H78750				65-01-081/15 M8x16 H78772	
4	1	Visual Indicator	PE		08-29-097/93 H339639				08-29-098/93 H339640	
5	1	Indicator Holder	PE		08-52-231/92 H339635				08-52-232/92 H339636	
6	2	Indicator Pin	1.4305				67-15-031/13 H329220			
7	1	Bracket	1.4301		08-17-222/12 H339646				08-17-223/12 H339647	
8	2	Hex. screw	1.4301		65-01-080/15 M8x12 H78770				67-01-129/15 M10x14 H78805	
9	2	Actuator	1.4301		15-31-055/17 H105500				15-31-057/17 H105502	
9.1	1	Actuator prepared for CU	1.4301		15-37-070/17 H123937				15-37-106/17 H128942	
10	1	Control Unit CU4-T-Direct Connect	PA6.6 GF30 schwarz				08-45-101/93 H320461			
10.1	1	Control Unit CU4-T-ASI-standard	PA6.6 GF30 schwarz				08-45-251/93 H324674			
10.2	1	Control Unit CU4-T-ASI-extended	PA6.6 GF30 schwarz				08-45-111/93 H320468			
11	1	CU4-T-Adapter	PA6.6 GF30 schwarz		08-48-601/93 H320475				08-48-611/93 H321987	
12	1	Adapter BLV1	1.4301		08-48-091/17 H339631				08-48-092/17 H339632	

Information contained in this document is subject to change without notice and does not represent a commitment on the part of SPX FLOW, Inc.. No part of this document may be reproduced or transmitted in any form or by any means, electronic or mechanical, including photocopying and recording, for any purpose, without the express written permission of SPX FLOW, Inc..

Spare Parts list

Ball Valve-BLV1-NC DN15, 1/2" - DN100, 4"

Pos. Qty.		Description	Material	DN80		3"		DN100		4"		SPX FLOW	
				Reference no. Part no.	Reference no. Part no.	Reference no. Part no.	Reference no. Part no.	Reference no. Part no.	Reference no. Part no.				
1	1	Ball valve BLV1-H-1+2S	1.4404 PTFE	30-15-440/57 H339746	30-15-422/57 H339730	30-15-452/57 H339747	30-15-423/57 H339731					Page 6 of 7 RN01-245-2	
	1	Ball valve BLV1-H-1+2Clamp	1.4404 PTFE	30-15-449/57 H339754	30-15-431/57 H339738	30-15-450/57 H339755	30-15-432/57 H339739						
2	4	Washer	1.4301	67-01-022/15 A8,4 H79594		67-01-013/15 A-10,5 H79586							
3	4	Hex. screw	1.4301	65-01-081/15 M8x16 H78772		65-01-132/15 M10x20 H78809							
4	1	Visual Indicator	PE	08-29-098/93 H339640		08-29-099/93 H339778							
5	1	Indicator Holder	PE	08-52-232/92 H339636		08-52-239/12 H339777							
6	2	Indicator Pin	1.4305	67-15-031/13 H329220									
7	1	Bracket	1.4301	08-17-223/12 H339647									
8	2	Hex. screw	1.4301	67-01-129/15 M10x14 H78805									
9	2	Actuator	1.4301	15-31-057/17 H105502		15-31-923/17 H32589							
9.1	1	Actuator prepared for CU	1.4301	15-37-106/17 H128942		15-37-103/17 H134034							
10	1	Control Unit CU4-T-Direct Connect	PA6.6 GF30 schwarz	08-45-101/93 H320461									
10.1	1	Control Unit CU4-T-ASI-standard	PA6.6 GF30 schwarz	08-45-111/93 H320468		08-45-251/93 H324674							
10.2	1	Control Unit CU4-T-ASI-extended	PA6.6 GF30 schwarz	08-48-611/93 H321987									
11	1	CU4-T-Adapter	PA6.6 GF30 schwarz										
12	1	Adapter BLV1	1.4301	08-48-092/17 H339632		08-48-098/17 H339776							

Information contained in this document is subject to change without notice and does not represent a commitment on the part of SPX FLOW, Inc.. No part of this document may be reproduced or transmitted in any form or by any means, electronic or mechanical, including photocopying and recording, for any purpose, without the express written permission of SPX FLOW, Inc..

Spare Parts list

Ball Valve-BLV1-NC DN15, 1/2" - DN100, 4"

Pos. Qty.	Description	Material	DN80	3"	DN100	4"	Reference no. Part no.	Reference no. Part no.
			Reference no. Part no.	Reference no. Part no.	Reference no. Part no.	Reference no. Part no.		
13	1 Distance piece	PVC	-----	-----				
14	1 Distance plate	1.4301	-----	-----				
15	1 Seal kit	PTFE	30-15-478/57 H339970	30-15-470/57 H339962	30-15-479/57 H339971	30-15-471/57 H339963		

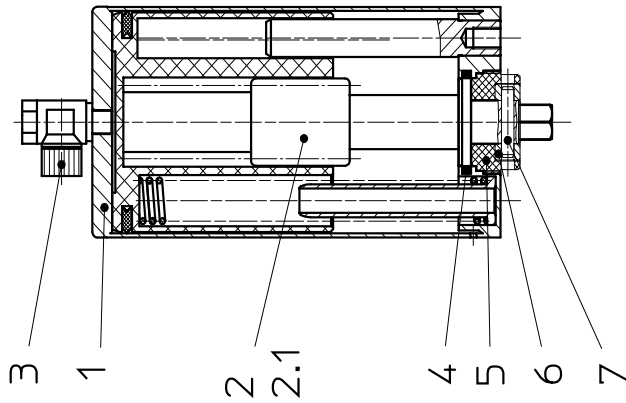
Information contained in this document is subject to change without notice and does not represent a commitment on the part of SPX FLOW, Inc.. No part of this document may be reproduced or transmitted in any form or by any means, electronic or mechanical, including photocopying and recording, for any purpose, without the express written permission of SPX FLOW, Inc..

Spare parts list

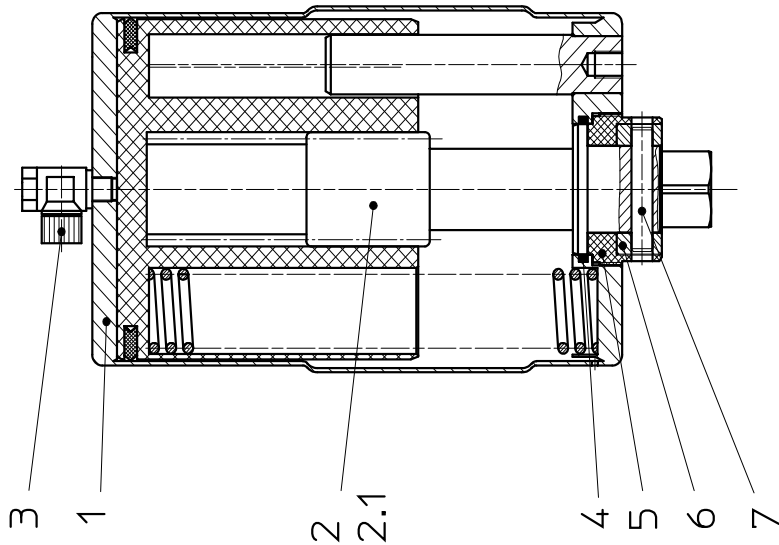
Actuator K080, K125, K180 spring/air

Date:	22.11.12	12.03.14	SPX FLOW			
Name:	Trytko	Trytko				
Reviewed:	Goebel		Page	1	of	2
Date:			RN 01.073			
Name:						
Reviewed:						

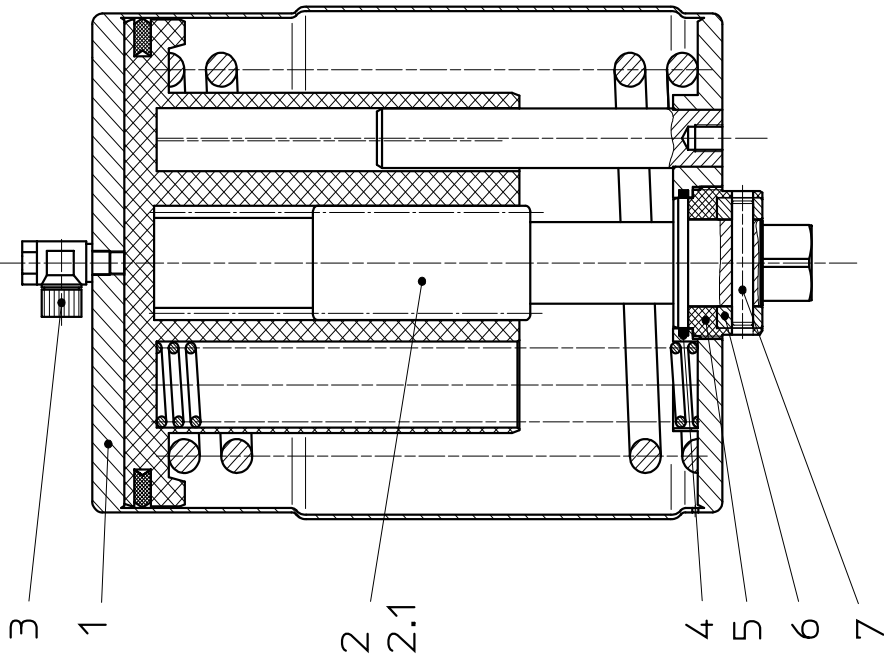
DRAT K080



DRAT K125



DRAT K180



Information contained in this document is subject to change without notice and does not represent a commitment on the part of SPX FLOW, Inc.. No part of this document may be reproduced or transmitted in any form or by any means, electronic or mechanical, including photocopying and recording, for any purpose, without the express written permission of SPX FLOW, Inc..

Spare parts list

Actuator K080, K125, K180 spring/air for control unit

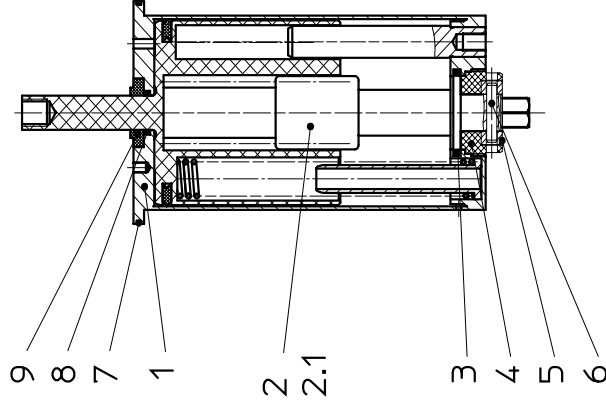
Date:	28.03.13	08.05.14
Name:	Trytko	Trytko
Reviewed:		
Date:		
Name:		
Reviewed:		

SPX FLOW

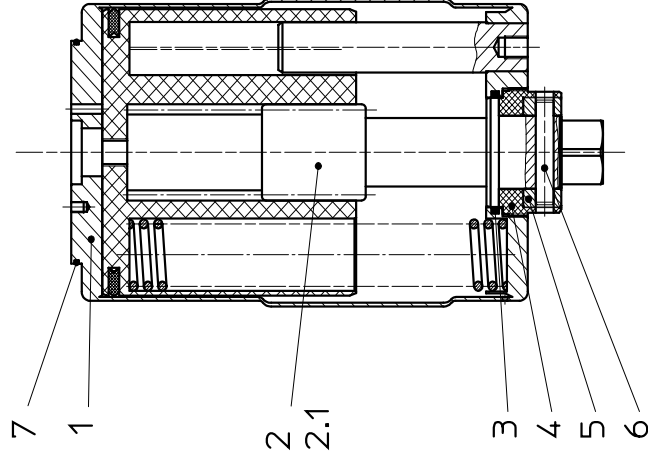
Page 1 of 2

RN 01.076

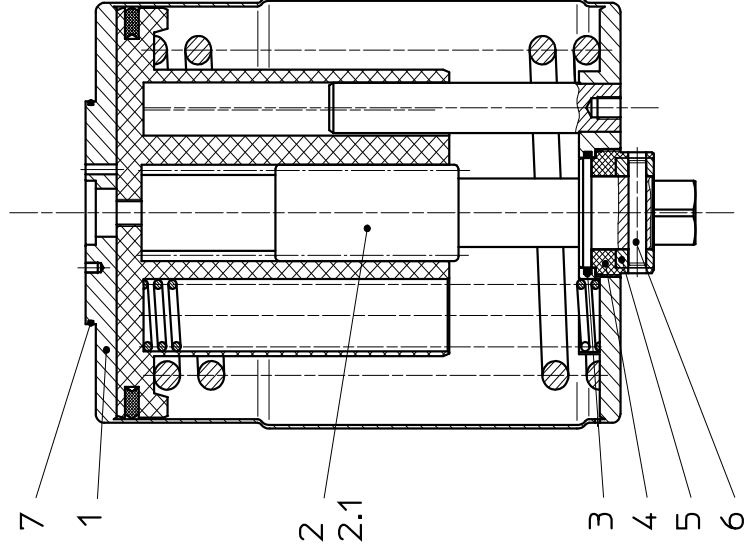
DRAT K080-RM



DRAT K125-RM



DRAT K180-RM



Information contained in this document is subject to change without notice and does not represent a commitment on the part of SPX FLOW, Inc.. No part of this document may be reproduced or transmitted in any form or by any means, electronic or mechanical, including photocopying and recording, for any purpose, without the express written permission of SPX FLOW, Inc..

Spare parts list

Actuator K080, K125, K180 spring/air for control unit

Pos. Item	Quantity	Description	Material	K080		K125		K180		Reference no. Part no.	Reference no. Part no.	Reference no. Part no.
				Reference no. Part no.	Reference no. Part no.	Reference no. Part no.	Reference no. Part no.					
1	1	Actuator complete	1.4301 satin finish	15-37-070/17 H123937	15-37-106/17 H128942	15-37-103/17 H134034	28.03.13	08.05.14	Trytko	Trytko		
1	1	Actuator complete	1.4301 polished	15-37-070/13 H316969	15-37-106/13 H327700	15-37-103/13 H328071						
1	1	Actuator welded	1.4301	15-37-071/17 H123936	15-37-105/17 H128940	15-37-104/17 H134503						
2	1	Shaft complete with bearing	1.4301	15-24-021/13 H31494	15-24-031/13 H31502	15-24-033/13 H31504						
2.1	1	Shaft	1.4301	15-24-020/13 H31493	15-24-030/13 H31501	15-24-032/13 H31503						
3	1	O-ring	NBR	58-06-130/83 H76965								
3	1	O-ring	FPM		58-06-222/73 H77000							
4	1	Bearing for actuator	POM	15-28-002/34 H31673								
4	1	Bearing for actuator	PA12		15-28-009/63 H31684							
5	1	Adjust ring	1.4301	67-08-007/13 H79757	67-08-008/13 H79758							
6	1	Cyl. pin	1.4305	67-15-035/13 5x26 H79916	67-15-036/13 8x45 H79917							
7	1	O-ring	NBR		58-06-426/83 H143352							
8	1	O-ring	NBR	58-06-052/83 H107914								
9	1	Thrust ring turning actuator	Hostaform	08-48-117/53 H105080								

APV BLV1

KUGLEHANE

SPXFLOW[®]

SPX FLOW

Design Center

Gottlieb-Daimler-Straße 13
D-59439 Holzwickede, Germany
P: (+49) (0) 2301-9186-0
F: (+49) (0) 2301-9186-300

SPX FLOW

Production

Stanisława Jana Rolbieskiego 2
PL - 85-862 Bydgoszcz, Poland
P: (+48) 52 566 76 00
F: (+48) 52 525 99 09

SPX FLOW reserves the right to incorporate the latest design and material changes without notice or obligation.

Design features, materials of construction and dimensional data, as described in this manual, are provided for your information only and should not be relied upon unless confirmed in writing. Please contact your local sales representative for product availability in your region.

For more information visit www.spxflow.com.

ISSUED 08/2021 - Translation of Original Manual

COPYRIGHT ©2021 SPX FLOW, Inc..