

## APV D4 / D4 SL

VANNES DOUBLE SIÈGE MIX PROOF

DOCUMENT N°: H338532 RÉVISION: FR-3

LIRE ET COMPRENDRE LE PRÉSENT MANUEL D'INSTRUCTIONS AVANT LA MISE EN SERVICE OU LA MAINTENANCE DE CE PRODUIT.





## Déclaration de conformité de l'UE pour vannes et manifolds

SPX Flow Technology Germany GmbH  
Gottlieb-Daimler-Str. 13, D-59439 Holzwickede  
déclare par la présente que les

**vannes double joint et double siège APV des gammes  
SD4, SDT4, SDU4, SDMS4, SDMSU4, SDTMS4, SWcip4, DSV,  
DA4, DA4 DPF, D4 SL, DU4 SL, DT4 SL, DP4 SL, D4, DA3, DA3SLD, DE3, DEU3, DET3,  
DKR2, DKRT2, DKRH2**  
des diamètres nominaux DN 25 - 150, ISO 1" – 6" et 1 Sh5 - 6 Sh5

**vannes papillon APV des gammes  
SV1, SVS1F, SV2, SVS2F, SVL, SVSL, SVE, SVSE**  
des diamètres nominaux DN 25 - 100, DN 125 - 250 et ISO 1" – 4"

**soupapes à tournant sphérique APV des gammes KHI, KHV, BLV1**  
des diamètres nominaux DN 15 – 100, ISO 1/2" – 4"

vannes simple siège, vannes à membrane et soupapes à ressort APV des gammes  
**S2, SW4, SWhp4, SW4DPF, SWmini4, SWT4, SWS4, MF4, MS4, MSP4, AP/T1, CPV,  
RG4, RG4DPF, RGMS4, RGE4, RGE4DPF, RGEMS4, PR2, PRD2, SI2, UF/R3, UF/R4,  
VRA/H**  
des diamètres nominaux DN 10 - 150, ISO 1/2" – 4" et 1 Sh5 - 6 Sh5

et les manifolds fabriqués

sont conformes aux exigences des Directives 2006/42/CE.

Pour des vérifications officielles, SPX FLOW présente  
une documentation technique selon Annexe VII de la Directive du Conseil.  
Elle est composée des documents de développement et de construction,  
de la description des mesures prises pour assurer la conformité et  
correspondre aux exigences essentielles de sécurité et de santé,  
incluant une analyse des risques, ainsi qu'un manuel d'instructions  
contenant des instructions de sécurité.

La conformité des vannes et des manifolds est garantie.

SPX Flow Technology Germany GmbH  
Gottlieb-Daimler-Str. 13, D-59439 Holzwickede, Germany

février 2022

*ppa. Frank Baumbach*

Frank Baumbach  
Engineering Manager – Sanitary Valves



<b>Sommaire</b>		<b>page</b>
<b>1.</b>	<b>Généralités</b>	<b>6</b>
<b>2.</b>	<b>Sécurité</b>	<b>6</b>
2.1.	Symboles	
2.2.	Consignes de sécurité	
<b>3.</b>	<b>Utilisation conforme</b>	<b>7</b>
<b>4.</b>	<b>Fonctionnement</b>	<b>8</b>
4.1.	Généralités	
4.2.	Vanne en position « fermée »	
4.3.	Vanne en position « ouverte »	
<b>5.</b>	<b>Unités de contrôle / Indicateur de position de la vanne</b>	<b>10</b>
5.1.	Unité de contrôle et adaptateur	
5.2.	Indicateur de position de la vanne	
<b>6.</b>	<b>Nettoyage</b>	<b>11</b>
6.1.	Espaces d'écoulement	
6.2.	Vanne D4 SL : zone du siège	
6.3.	Zone du siège et espace de fuite	
6.4.	Recommandation de nettoyage	
6.5.	Vanne D4 SL : nettoyage de l'élément supérieur	
6.6.	Vanne D4 SL : nettoyage de l'élément inférieur	
<b>7.</b>	<b>Installation et mise en service</b>	<b>13</b>
7.1.	Instructions de soudure	
<b>8.</b>	<b>Dimensions / Poids</b>	<b>14</b>
8.1.	Vanne D4	
8.2.	Vanne D4 SL	
<b>9.</b>	<b>Données techniques</b>	<b>16</b>
9.1.	Données générales	
9.2.	Qualité de l'air comprimé	
9.3.	Valeurs Kvs	
9.4.	Consommation d'air / Temps de commutation	
9.5.	Course de vanne / Section d'ouverture	
<b>10.</b>	<b>Maintenance</b>	<b>19</b>
<b>11.</b>	<b>Instructions de démontage/montage</b>	<b>20</b>
11.1.	Démontage du système de conduites	
11.2.	Dépose des pièces en contact avec le produit	
11.3.	Pose des joints en contact avec le produit et assemblage de la vanne	
11.4.	Pose de l'insert de vanne	
<b>12.</b>	<b>Maintenance de l'entraînement</b>	<b>24</b>
12.1.	Démontage des vis d'entraînement	
12.2.	Montage des joints et assemblage de l'entraînement	
<b>13.</b>	<b>Instructions et outils de montage pour joints</b>	<b>25</b>
13.1.	Joint de tige inférieur	
13.2.	Joint médian	
13.3.	Joints du siège	
<b>14.</b>	<b>Assistance dépannage</b>	<b>28</b>
<b>15.</b>	<b>Listes des pièces détachées</b>	<b>28</b>
	D4 1,5"-4", DN40-100	RN 500.047.01
	D4 6", DN125-150	RN 500.047.03
	D4 SL 1,5"-4", DN40-100	RN 501.047.01
	D4 SL 6", DN125-150	RN 501.047.03

## 1. Généralités

Ce manuel d'instructions doit être lu et pris en compte par les opérateurs et le personnel de maintenance concernés.

Nous attirons votre attention sur le fait que nous ne pouvons être tenus pour responsables des dommages et dysfonctionnements résultant du non-respect du manuel d'instructions.

Sous réserve de modifications techniques ne correspondant plus aux représentations et indications du présent manuel d'instructions.

## 2. Sécurité

### 2.1. Symboles



#### Attention !

Le symbole de sécurité au travail attire l'attention sur des consignes importantes relatives à la sécurité au travail. Il se trouve là où les tâches décrites présentent des risques pour la santé et / ou pour les biens matériels.



#### Remarque importante !

Informations techniques importantes

### 2.2. Consignes de sécurité



**Il est formellement interdit d'ouvrir les vérins et les tiges supérieures. Risque pour la santé et la vie !**

Éliminer les vérins et les tiges supérieures inutilisés et/ou défectueux dans les règles de l'art.

Les vérins et tiges supérieures défectueux doivent être retournés à votre distributeur local SPX FLOW qui assurera leur élimination gratuitement et dans les règles de l'art.

Adressez-vous à votre distributeur local SPX FLOW.



- Ne jamais toucher la vanne ni les conduites au cours du traitement de liquides chauds et des processus de stérilisation !



- Déconnecter les liaisons électriques et pneumatiques avant de commencer les travaux de maintenance.



- Avant les travaux de maintenance, il convient de mettre les tuyauteries et le système de nettoyage **hors pression** et de les vider dans la mesure du possible !

## 2. Sécurité



- Respecter les instructions de montage pour garantir la maintenance de la vanne en toute sécurité.



- Fermer les raccords inutilisés à l'aide d'un bouchon !



- Assurer l'écoulement sans danger des fluides de rinçage !



- La vanne ne doit être montée, démontée et remontée que par des personnes ayant bénéficié d'une formation adéquate, voire par le personnel de SPX FLOW. Si nécessaire, contactez votre succursale SPX FLOW locale.

## 3. Utilisation conforme

L'utilisation conforme de la vanne à double siège consiste à isoler des sections de conduite et à séparer des fluides incompatibles dans l'industrie agro-alimentaire, l'industrie pharmaceutique et les applications chimiques.



**Attention !** Il est interdit d'utiliser la vanne D4 / D4 SL standard en atmosphère explosible.



**Attention !** Toute modification structurelle réalisée de votre propre initiative sur la vanne a un impact sur la sécurité ainsi que sur sa fonctionnalité conforme et **est interdite**.

Les vannes APV SPX FLOW sont conçues pour être utilisées dans l'industrie agroalimentaire et des boissons, ainsi que dans le secteur pharmaceutique et l'industrie chimique.

Les vannes APV SPX FLOW (sans fonction de sécurité) sont conformes à la catégorie 1 selon la directive sur les appareils sous pression 2014/68/UE et sont évalués selon le module A de la procédure d'évaluation de conformité.

La classification suivante s'applique aux fluides traités dans les vannes, selon l'article 13 :

Milieux de produit – Groupe de fluides 2 – Vannes de toutes largeurs nominales. Fluides de nettoyage NEP – Groupe de fluides 1 - Les vannes de largeur nominale  $\leq$  DN100/4" sont utilisables jusqu'à 140 °C, celles de largeur nominale  $>$  DN100/4" jusqu'à une température de 100 °C.

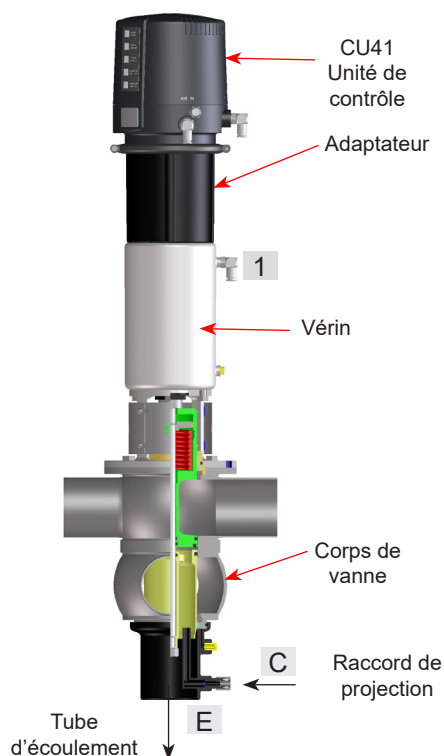
### Homologations et évaluations extérieures

Les homologations de ce produit et d'autres produits innovants de SPX FLOW sont consultables à l'adresse <https://www.spxflow.com/en/apv/about-us/certifications/>

Il relève de la responsabilité de l'exploitant de l'installation d'évaluer et de vérifier l'aptitude des produits SPX FLOW à répondre aux exigences de l'usage prévu et des conditions de fonctionnement, ainsi que de déterminer et de respecter les dispositions légales régissant les applications et domaines d'applications concernés.

## 4. Fonctionnement

**Fig 4.1 Vanne D4**

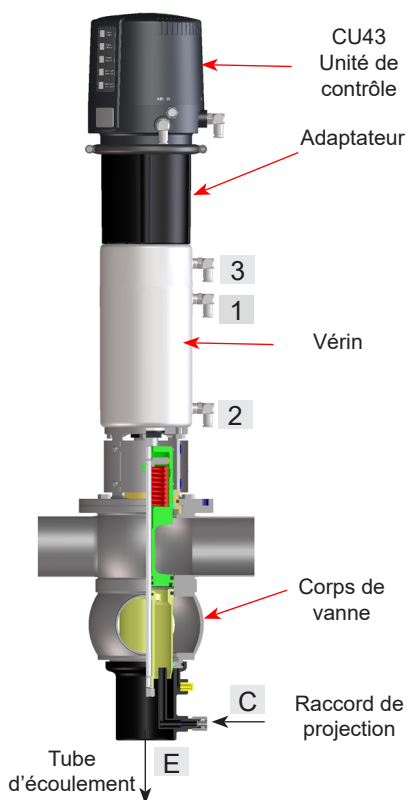


### 4.1. Généralités

En raison de sa conception et de son mode de fonctionnement ainsi que de l'utilisation d'acier inoxydable de qualité et des éléments d'étanchéité correspondants, la vanne à double siège APV DA4 est utilisée dans le secteur agro-alimentaire, l'industrie pharmaceutique et chimique.

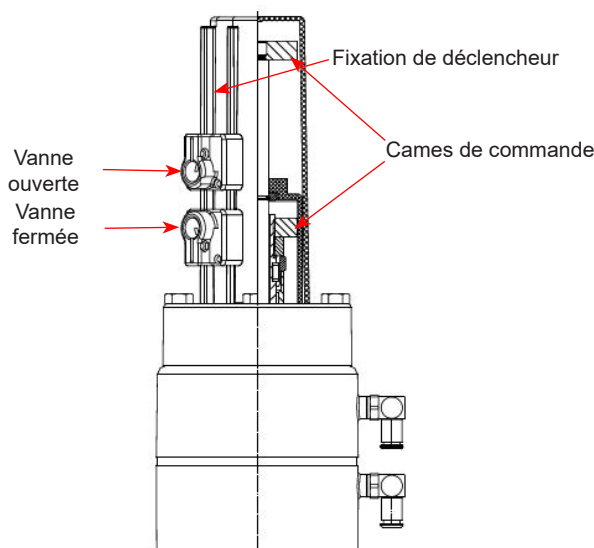
- Les vannes D4 et D4 SL isolent deux sections de conduite au moyen de deux tiges équilibrées agissant indépendamment l'une de l'autre et séparées par un espace de fuite.
- La vanne ouvre le bras de fuite de haut en bas.
- Les fuites sont évacuées hors pression via le tube de fuite (E).
- L'entraînement pneumatique ouvre la vanne via le raccord d'air (1).
- La compression du ressort amène la vanne en position finale de sécurité fermée.
- La vanne D4 standard est équipée d'une unité de contrôle CU41.
- La vanne D4 SL standard est équipée d'un vérin, fonction de soulèvement comprise, et d'une unité de contrôle CU43.
- Vanne D4 SL :  
Le nettoyage de la zone du siège se fait par actionnement des raccords d'air :  
2 = soulèvement tige supérieure  
3 = soulèvement tige inférieure
- L'espace de fuite est nettoyé par le raccord de rinçage (C).
- En option, des détecteurs de proximité peuvent être utilisés pour détecter la position fermée et ouverte des vannes D4 et D4 SL.

**Fig. 4.1.1 Vanne D4 SL**



**Fig. 4.1.2.**

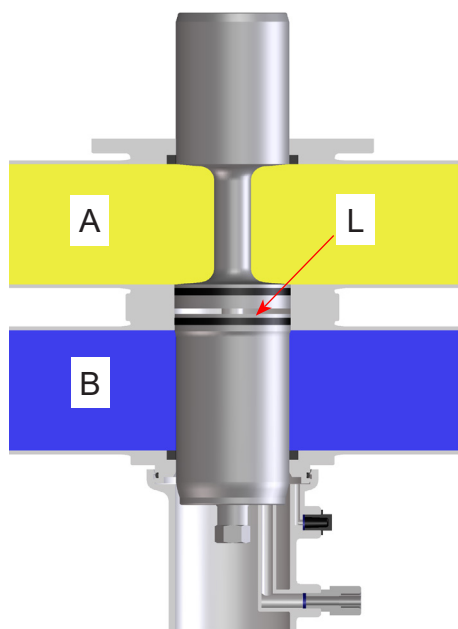
D4 / D4 SL avec indicateur de position de vanne





## 4. Fonctionnement

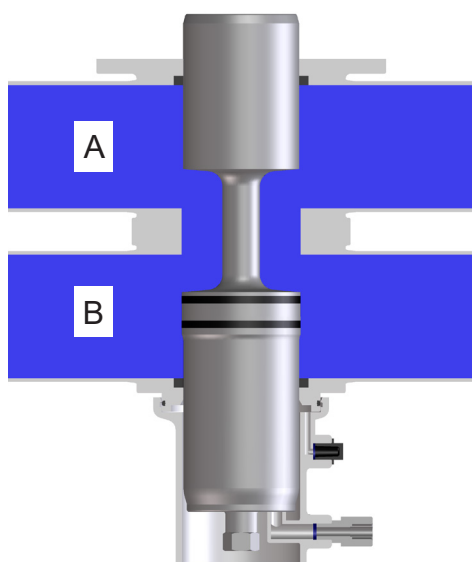
Fig. 4.2.



### 4.2. Vanne en position « fermée »

La tige inférieure et la tige supérieure sont en position fermée et isolent parfaitement les fluides A et B l'un de l'autre. L'espace de fuite L se trouve entre les deux tiges de la vanne. Il garantit un écoulement libre et parfaitement hors pression vers le bas. Les tiges de la vanne sont équilibrées et, par conséquent, protégées contre les coups de bélier.

Fig. 4.3.



### 4.3. Vanne en position « ouverte »

La tige supérieure de la vanne est pressée contre le joint de la tige inférieure par actionnement du vérin. Dans un premier temps, l'espace de fuite L est fermé à l'espace produit. Ensuite, les deux tiges de vanne se déplacent vers le bas en position d'ouverture. La liaison entre les conduites A et B est établie.

## 5. Unités de contrôle / Indicateur de position de la vanne

### CU4 Unités de contrôle



#### 5.1. Unité de contrôle et adaptateur

Un adaptateur est nécessaire pour monter l'unité de contrôle sur la vanne DA4. Différents modèles sont disponibles :

Tous les CU4 sont disponibles dans les protocoles de communication :

AS-I  
Direct Connect  
IO-link  
AS-I 5

Pour les unités de contrôle et les adaptateurs disponibles, voir la liste des pièces détachées :

RN 500.047.01, RN 500.047.03, RN 501.047.01, RN 501.047.03

#### 5.2. Indicateur de position de la vanne

Les déclencheurs de signalisation de la position de fin de course des tiges peuvent être montés sur la fixation prévue à cet effet.

Nous vous conseillons l'un des types standard suivants :

Initiateur trois fils  
Écart de commutation : 5 mm  
Diamètre : 11 mm  
Tension de service : 10–30 V DC  
commutation plus pnp, contact à fermeture  
Pose « non noyable »

Recommandation

Détecteur de proximité 24 V DC, PNP, 11 mm DIA.

(câble de 5 m) : H16223

(boîte à câble) : H16432

Si un autre indicateur de position de la vanne est utilisé par le client, nous ne pouvons en aucun cas garantir le fonctionnement parfait.

## 6. Nettoyage

Lors du nettoyage des vannes, distinguer les zones suivantes : espaces d'écoulement, zone du siège et espace de fuite.

### 6.1. Espaces d'écoulement

Lors du nettoyage NEP, le liquide NEP nettoie les passages supérieurs et inférieurs.

### 6.2. Vanne D4 SL : zone du siège (chapitres 6.5. et 6.6.)

La zone du siège et l'espace de fuite sont nettoyés par le soulèvement de chaque tige lors du nettoyage du passage correspondant.

### 6.3. Zone du siège et espace de fuite

Le nettoyage de la zone du siège et de l'espace de fuite est réalisé par injection NEP. Raccord de nettoyage NEP C dans la figure 6.3.

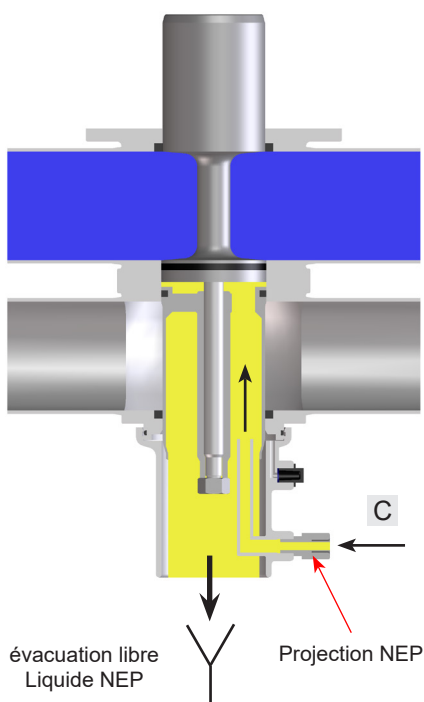
**Vanne D4** : la projection NEP doit être effectuée dans tous les cas.

La projection NEP ne génère pas de montée en pression dans l'espace de fuite. SPX FLOW conseille d'effectuer la projection NEP en position fermée de la vanne. Elle peut toutefois aussi être effectuée lorsque la vanne est ouverte.

En situation normale, 15 vannes DN 40-100 / 1,5"-4", 10 vannes DN 125-150 / 6" peuvent être nettoyées avec une rampe de projection DN 25.

### 6.4. Recommandation de nettoyage

Fig. 6.3.



Étapes du nettoyage	Cycle de soulèvement (D4 SL)	Projection NEP
Pré lavage	–	3 x 10 s
Lessive 80 °C	3 x 5 s	3 x 10 s
Lavage intermédiaire	2 x 5 s	2 x 10 s
Acide	3 x 5 s	3 x 10 s
Rinçage	2 x 5 s	2 x 10 s

- **Vanne D4 SL** : les durées de soulèvement correspondent à une pression de nettoyage de  $p = 2-5$  bar.
- La durée réglée peut varier en fonction de la pression, de la température de nettoyage, des étapes de nettoyage et du degré d'encrassement.
- Quantité de rinçage par projection NEP :
 

DN 40-100/1,5-4"	env. 1,2 l / 10 s
DN125-150/6"	env. 5,0 l / 10 s
- Pression de nettoyage au raccord de nettoyage NEP :
 

min. 2 bar
max. 5 bar

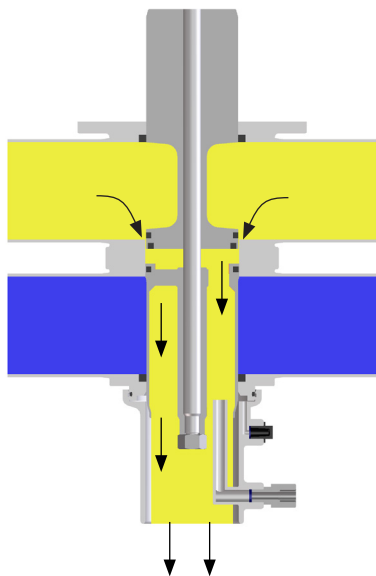


### Attention !

Le fluide de nettoyage utilisé doit être compatible avec le matériau des joints.

## 6. Nettoyage

Fig. 6.5.



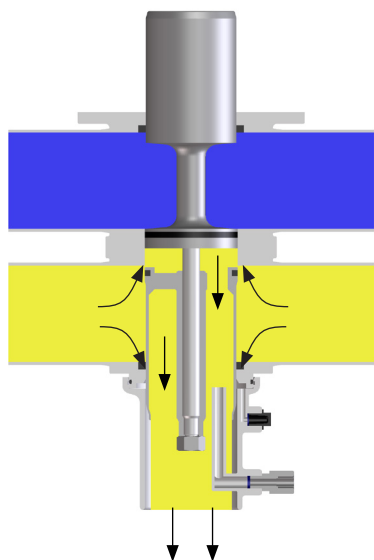
### 6.5. Vanne D4 SL : nettoyage de l'élément supérieur (fig. 6.5.)

La tige supérieure de la vanne est soulevée à travers le raccord (2) comme le montre la figure 4.1.1 de la page 8

Le soulèvement de la tige supérieure entraîne l'écoulement du nettoyant sur le joint de siège supérieur et la tête de vanne supérieure vers l'espace de fuite qu'il nettoie. Le nettoyant est éliminé vers le bas sans pression.

La course de soulèvement est limitée par une butée métallique.

Fig. 6.6.



### 6.6. Vanne D4 SL : nettoyage de l'élément inférieur (fig. 6.6.)

La tige inférieure est soulevée à travers le raccord (3) comme le montre la figure 4.1.1 de la page 8.

Le soulèvement de la tige inférieure entraîne l'écoulement du nettoyant sur le joint de siège inférieur vers l'espace de fuite qu'il nettoie. Le nettoyant est éliminé vers le bas sans pression.

La course de soulèvement est limitée par une butée métallique.

## 7. Installation et mise en service

- L'installation doit avoir lieu en position verticale. Cela étant, les liquides doivent pouvoir s'écouler du corps de vanne et de l'espace de fuite.



**Attention !** Les fuites et pertes de liquide résultant des opérations de soulèvement et de la projection NEP doivent être recueillies intégralement et évacuées.

- Les corps de vanne peuvent être soudés directement dans les conduites tubulaires (insert de vanne entièrement démontable)



**Remarque !** Respecter les instructions de soudure.

- Tenir compte des hauteurs de montage et de démontage !



**Attention !**

**Avant la première mise en service :**

- Actionnez la vanne avec de l'air comprimé. Les opérations d'ouverture, de fermeture et de soulèvement de siège doivent se dérouler sans entrave.
- Vérifiez le fonctionnement de l'unité de contrôle ou de l'indicateur de position de la vanne.
- Au cours de la mise en service, soyez attentif aux fuites éventuelles. Remplacez les joints défectueux.

### 7.1. Instructions de soudure

- Avant de souder les vannes, il convient de sortir l'insert du corps de vanne.



**Attention !** Maniez l'insert de vanne avec précaution et conservez-le avec soin pour éviter de l'endommager.

**DN40-100/1,5-4" :** Retirez le joint de tige inférieur et la bague de guidage du corps.

**DN125-150/6" :** Le joint de tige inférieur risquant d'être endommagé au cours de son extraction, il doit rester dans le corps de vanne.



- Tous les travaux de soudure sont exclusivement réservés à des soudeurs agréés (DIN EN ISO 9606-1) (qualité du cordon DIN EN ISO 5817).
- La soudure des corps de vannes doit être exécutée de sorte qu'aucune tension ne puisse être transmise de l'extérieur au corps de vanne.
- La préparation du cordon de soudure pour paroi d'épaisseur maximum de 3 mm doit être exécutée bord à bord, sans air. Tenir compte du retrait !
- Il est recommandé d'utiliser la technique de soudage orbital TIG !

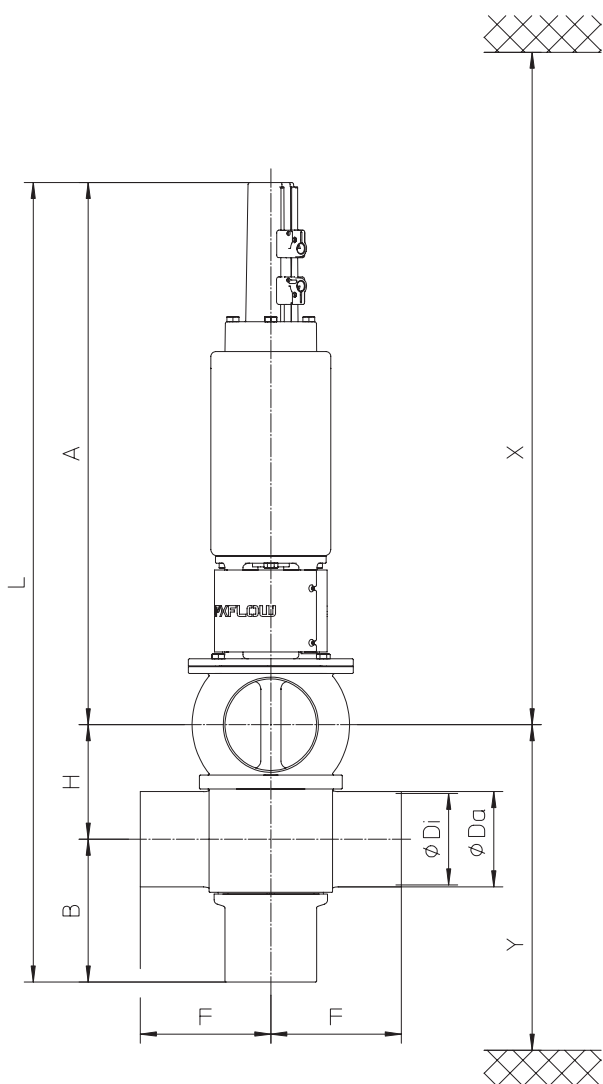


**Attention !** Après le soudage des corps de vannes ou des contrebrides, voire après des travaux sur les conduites tubulaires, les pièces de l'installation ou conduites tubulaires concernées doivent être débarrassées des résidus de soudure et des saletés avant d'actionner les vannes. Si la conduite tubulaire n'est pas nettoyée avant la mise en service, des résidus de soudure ou des particules de saleté risquent de se déposer dans les vannes et de provoquer l'endommagement des vannes et des joints.

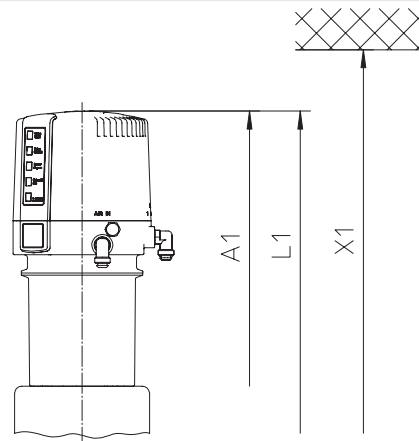
- Les éventuels dommages résultant du non-respect des présentes instructions de soudure ne sont pas couverts par nos prestations de garantie.
- Observez les directives AWS/ANSI et EHEDG s'appliquant aux travaux de soudure en zone aseptique.

## 8. Dimensions / Poids

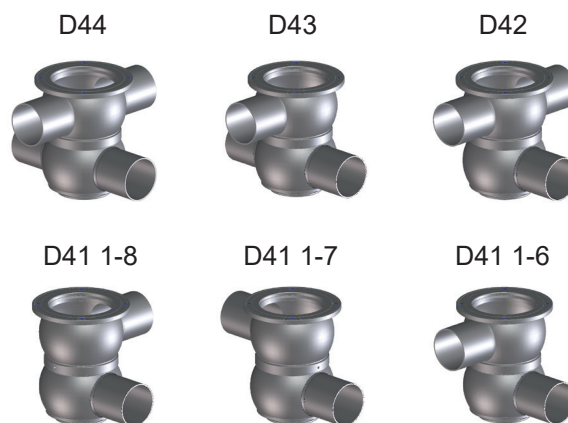
### 8.1. Vanne D4



#### Unité de contrôle CU4



#### Configuration du corps

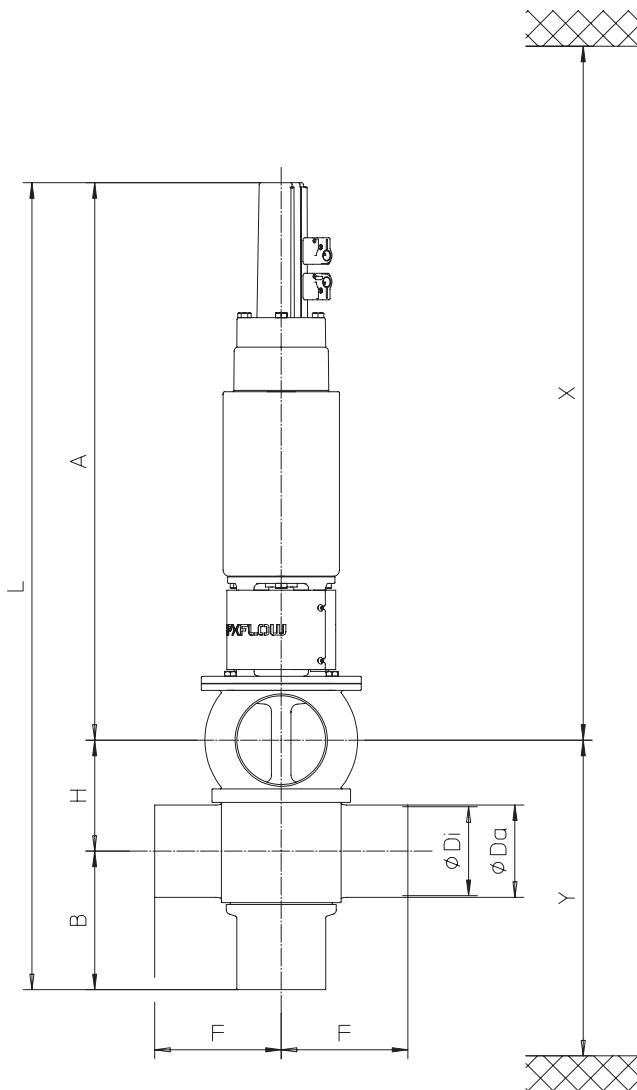


Dimensions en mm										Cotes de montage min. en mm			Poids en kg avec UC
DN	A	A1	B	Ø Da	Ø Di	F	H	L	L1	X*	X1*	Y*	
40	483	566	120	41	38	125	63	666	749	710	790	200	14,9
50	487	570	126	53	50	125	75	688	771	740	820	218	15,0
65	495	578	134	70	66	125	91	720	803	780	860	242	16,6
80	583	666	146	85	81	142,5	106	835	918	890	980	274	25,5
100	593	676	156	104	100	142,5	125	874	957	940	1020	303	25,9
125	677	760	179	129	125	150	150	1006	1089	1030	1115	350	41,0
150	725	793	194	154	150	150	175	1094	1162	1075	1160	390	49,0
Pouces													
1,5"	483	566	119	38,1	34,8	125	63	667	750	710	790	199	14,9
2"	487	570	125	50,8	47,6	125	75	688	771	740	820	217	15,0
2,5"	495	578	131	63,5	60,3	125	85,3	708,3	791,3	760	840	234	15,7
3"	583	666	137	76,1	72,9	125	97,9	732,9	815,9	790	880	252	16,1
4"	593	676	155	101,6	97,6	142,5	125	874	957	940	1030	302	25,3
6"	727	794	193	152,4	146,9	150	175	1095	1162	1080	1165	390	49,0

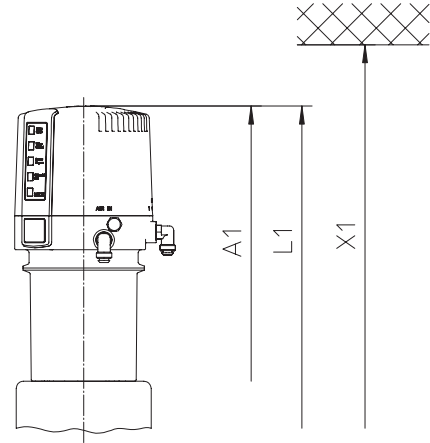
\*cotes de montage et de démontage min.

## 8. Dimensions / Poids

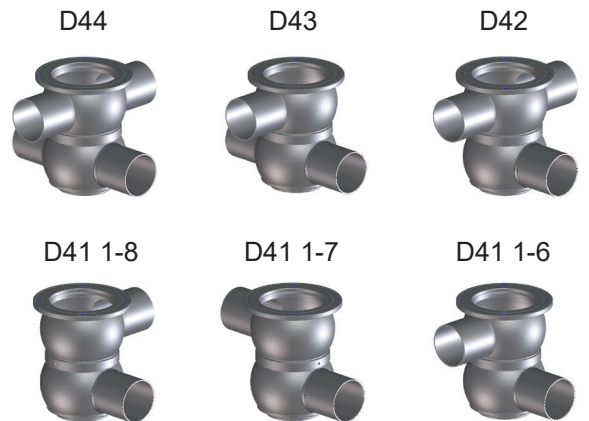
### 8.2. Vanne D4 SL



#### Unité de contrôle CU4



#### Configuration du corps



Dimensions en mm										Cotes de montage min. en mm			Poids en kg avec UC
DN	A	A1	B	Ø Da	Ø Di	F	H	L	L1	X*	X1*	Y*	
40	524	607	120	41	38	125	63	707	790	750	830	200	15,5
50	528	611	126	53	50	125	75	729	812	780	860	218	15,6
65	536	619	134	70	66	125	91	761	844	820	900	242	17,2
80	618	701	146	85	81	142,5	106	870	953	925	1010	274	25,5
100	628	711	156	104	100	142,5	125	909	992	980	1060	303	25,9
125	677	760	179	129	125	150	150	1006	1089	1030	1115	350	41,0
150	725	793	194	154	150	150	175	1094	1162	1075	1160	390	53,5
Pouces													
1,5"	526	609	119	38,1	34,8	125	63	708	791	750	840	199	15,5
2"	529	612	125	50,8	47,6	125	75	729	812	780	860	217	15,6
2,5"	534	617	131	63,5	60,3	125	85,3	750,3	833,3	800	890	234	16,3
3"	540	623	137	76,1	72,9	125	97,9	774,9	857,9	830	920	252	16,7
4"	629	712	155	101,6	97,6	142,5	125	909	992	980	1060	302	25,9
6"	727	794	193	152,4	146,9	150	175	1095	1162	1080	1165	390	53,5

\*cotes de montage et de démontage min.

## 9. Données techniques

### 9.1. Données générales

Pièces en contact avec le produit	1.4404, 316 L (DIN EN 10088)
Pièces diverses	1.4301,304 (DIN EN 10088)
Joint	
DN40–100/1,5"-4" Standard	EPDM
DN40–100/1,5"-4" Options	HNBR, FPM
DN125-150, 6" Standard	EPDM/PTFE compound
DN125-150, 6" Options	HNBR/PTFE compound FPM/PTFE compound
Pression max. ds conduite	10 bar
Température de service max.	135 °C EPDM, HNBR FPM*
Contrainte à court terme	140 °C EPDM, HNBR FPM* *sans vapeur
Vannes > DN100/4"	Liquides de nettoyage NEP jusqu'à 100 °C
Couple de serrage de la vis de butée	10 Nm
Couple de serrage des écrous de blocage sur les tiges de vanne inférieure et supérieure	40 Nm
Raccord de nettoyage	PP (polypropylène)
Ø du raccord de nettoyage	
DN40–100/1,5"-4"	8 x 1 mm
DN125-150/6"	10 x 1 mm
Ø du raccord d'air	6 x 1 mm, 1/4" OD
Pression max.de l'air de commande	8 bar
Pression min.de l'air de commande	5 bar

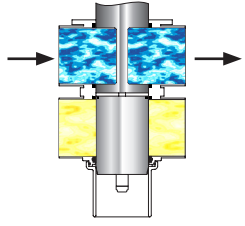
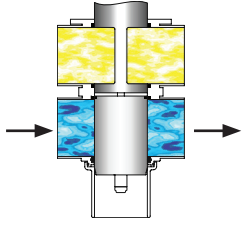
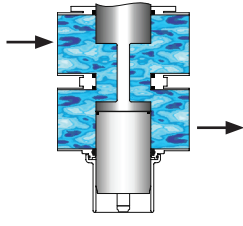
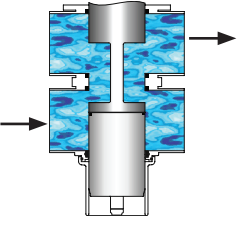
### 9.2. Qualité de l'air comprimé

Classe de qualité	selon DIN ISO 8573-1
Teneur en particules solides :	Classe de qualité 3, Taille max.des particules par m <sup>3</sup> 10000 de 0,5 µm < d < 1,0 µm 500 de 1,0 µm < d < 5,0 µm
Teneur en eau :	Classe de qualité 3, Température max. du point de rosée -20 °C Sur les installations à basse température ou à haute altitude, des mesures supplémentaires sont indispensables pour abaisser le point de rosée en conséquence.
Teneur en huile :	Classe de qualité 1, max. 0,01 mg/m <sup>3</sup>
L'huile utilisée doit être compatible avec les élastomères de polyuréthane.	



## 9. Données techniques

### 9.3. Valeurs Kvs en m<sup>3</sup>/h

DN								
	D4	D4 SL	D4	D4 SL	D4	D4 SL	D4	D4 SL
40	49	48	44	44	33	24	33	24
50	94	91	75	75	53	48	52	46
65	170	184	150	150	83	74	80	74
80	211	210	170	170	135	131	132	126
100	369	370	246	246	174	170	155	156
125	588	588	380	380	270	270	258	258
150	844	844	567	567	393	393	371	371
<b>Pouce</b>								
1,5"	43	42	38	38	31	24	30	23
2"	87	83	71	71	51	46	51	46
2,5"	156	147	122	122	74	67	72	67
3"	192	183	160	160	88	83	85	82
4"	359	367	237	237	170	167	152	156
6"	808	808	548	548	386	386	370	370

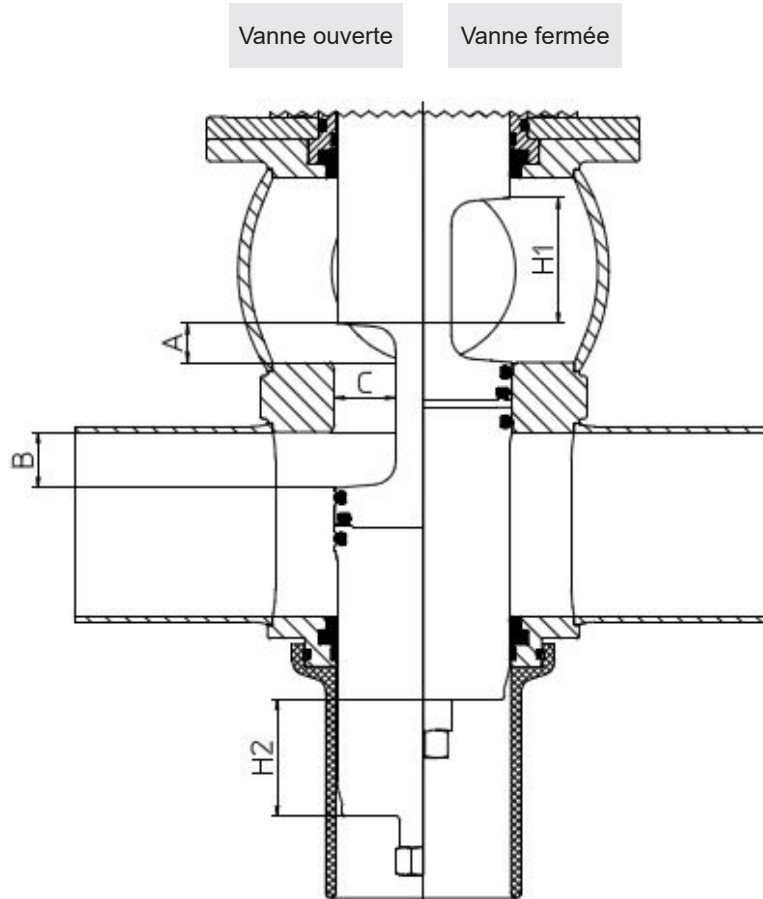
### 9.4. Consommation d'air / Temps de commutation

Vanne D4		Consommation d'air à 5 bar		Temps de commutation en secondes, à 5 bar / CU41	
		Vérin		Ouvrir	Fermer
DN	Pouces	ls/Course Vanne ouverte			
40	1,5"	1,6	1,0	1,4	
50	2"	1,8	1,1	1,7	
65	2,5"	2	1,7	2,0	
	3"	2	1,7	2,0	
80	4"	3,7	2,6	3,3	
100		3,7	2,6	3,3	
125		5,5	3,4	5,2	
150	6"	8,6	3,5	9,3	

Vanne D4 SL		Consommation d'air à 5 bar			Temps de commutation en secondes, à 5 bars / CU43	
		Vérin de soulèvement			Ouvrir	Fermer
DN	Pouces	ls/Course Vanne ouverte	ls/Course Soulèvement haut	ls/Course Soulèvement bas		
40	1,5"	1,5	3,4	0,22	1,5	1,7
50	2"	1,7	3,4	0,22	1,5	1,7
65	2,5"	1,8	3,4	0,22	1,6	1,9
	3"	2	3,4	0,22	1,7	2,0
80	4"	3,7	7,7	0,22	2,6	3,3
100		3,7	7,7	0,22	2,6	3,3
125		5,5	10,5	0,22	3,4	5,2
150	6"	8,6	16,5	0,74	3,5	9,3

## 9. Données techniques

### 9.5. Course de vanne / Section d'ouverture



Vanne D4 : Dimensions en mm					
DN	A	B	C	Course H1 Tige haut	Course H2 Tige bas
40	6	7	22	32	29
50	13	12	22	37	34
65	21	20	22	45	42
80	30	25	36	50	47
100	49	25	36	50	47
125	58	35	43	60	57
150	78	40	53	65	62
Pouce					
1,5"	6	7	22	32	29
2"	13	12	22	37	34
2,5"	15,3	20	22	45	42
3"	27,9	20	22	45	42
4"	49	25	36	50	47
6"	78	40	53	65	62

Vanne D4 SL : Dimensions en mm					
DN	A	B	C	Course H1 Tige haut	Course H2 Tige bas
40	4	4	22	29	26
50	9	9	22	34	31
65	13	12	22	45	42
80	24	25	36	50	47
100	43	25	36	50	47
125	58	35	43	60	57
150	78	40	53	65	62
Pouce					
1,5"	4	4	22	29	26
2"	9	9	22	34	31
2,5"	14,3	14	22	39	36
3"	20,9	20	22	45	42
4"	43	25	36	50	47
6"	78	40	53	65	62

## 10. Maintenance



### Remarque !

Les intervalles de maintenance diffèrent en fonction des applications et doivent être définis pas l'utilisateur au moyen de contrôles réguliers.

- L'air comprimé n'est pas nécessaire au démontage de la vanne.



### Attention !

Il est interdit de nettoyer la vanne avec des produits abrasifs. Ces produits sont surtout néfastes pour les tiges inférieure et supérieure.



### Outillage nécessaire à la maintenance standard :

- 1 x clé SW13, SW24, SW30, SW32
- 1 x clé SW36
- 2 x clés SW17
- 1 x clé mâle à six pans SW3, SW6
- Crochet long à pointe à 45° ou pince à bec pointu
- Outil de prélèvement pour déposer les joints toriques et garnitures en élastomère
- Pince à double articulation
- Barre de montage D4 pour le montage du joint de tige inférieur, voir page 25
- Outil de démontage et montage pour le joint de tige inférieur, voir page 25
- Outil de montage pour le joint médian, voir page 26
- Outil de montage pour joints de siège, voir page 27
- 2 vis à six pans M8 longues assurant la fixation solide de l'insert de vanne
- Pour la maintenance des vannes, SPW FLOW fournit des jeux de joints complets (voir listes des pièces détachées).



### Attention !

S'assurer que les matériaux d'étanchéité choisis sont compatibles avec le produit, l'application et les nettoyants NEP. En cas de doute, veuillez contacter votre représentant SPX FLOW.

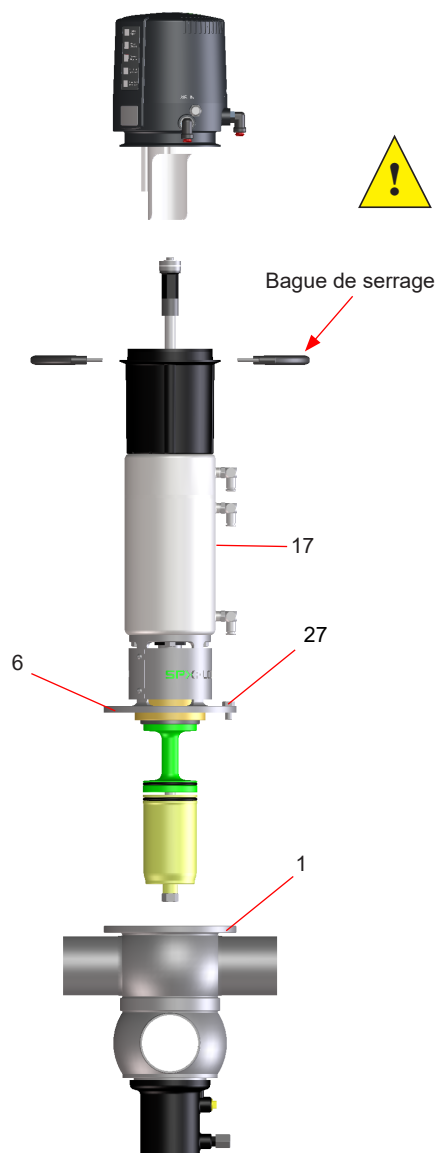
- Pour le remplacement des joints, voir sections 11.2 à 11.3.
- Avant la pose, appliquer une mince pellicule de graisse sur tous les joints !  
Recommandation :  
graisse de montage pour EPDM, HNBR et FPM (Viton)  
0,75 kg/boîte - réf. 000 70-01-019/93 ; H147382  
60 g/tube - réf. 000 70-01-018/93 ; H147381
- Avant la pose, appliquer une mince pellicule de graisse sur toutes les vis et les filetages !  
Recommandation : pâte Klüber UH1 84-201  
60 g/tube - réf. 000 70-01-016/93 ; H147379  
Recommandation pour l'entraînement :  
graisse pneumatique  
25 ml/tube - réf. 000 70-01-008/93 ; H164725
- Assemblage de la vanne selon les instructions de montage, voir section 11.3.

## 11. Instructions de démontage/montage

Les n° de position se réfèrent aux listes de pièces détachées

D4 1,5"-4", DN40-100	RN 500.047.01
D4 6", DN125-150	RN 500.047.03
D4 SL 1,5"-4", DN40-100	RN 501.047.01
D4 SL 6", DN125-150	RN 501.047.03

Fig. 11.1.



Outils de démontage/montage, voir chapitre 13.

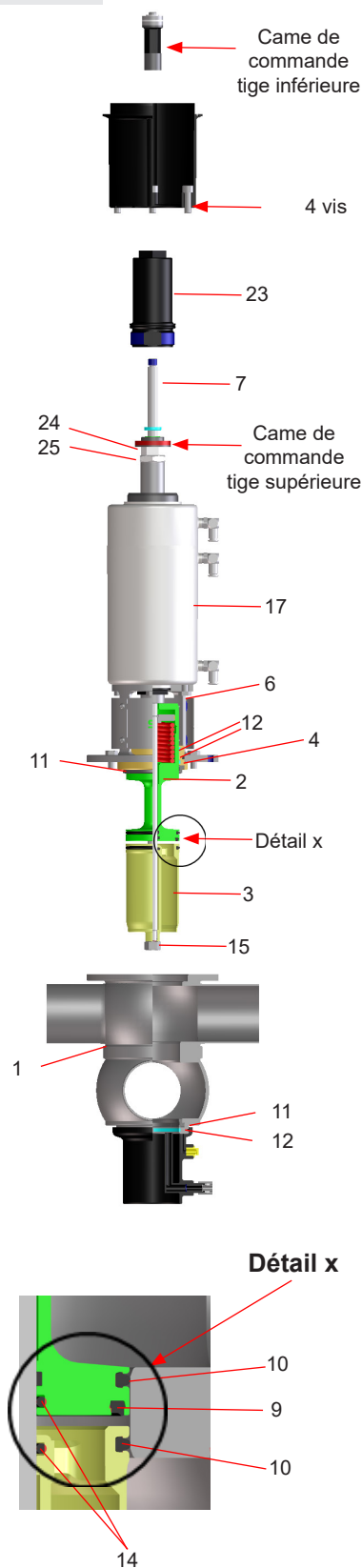
### 11.1. Démontage du système de conduites

#### Attention !

1. Bloquer la pression dans la ligne de produit et de nettoyage. Vider les conduites si possible.
2. Retirer la conduite d'air de commande du vérin (17).
3. Desserrer les 2 vis sur la bague de serrage et séparer l'unité de contrôle de l'adaptateur.
4. Exécution avec fixation de déclencheur : desserrer les vis sur la fixation de déclencheur et la déposer.
5. Retirer les vis de bride (27) de l'étrier (6). Pour augmenter la sécurité, remplacer les deux vis de bride par des vis plus longues partiellement vissées dans la bride. Lorsque ces vis plus longues sont installées, il est possible de retirer les deux autres vis de bride en toute sécurité.
6. Visser une vis de bride (27) dans l'orifice de filetage sur l'étrier (6). Ceci permet de soulever légèrement l'insert de vanne complet. Ne pas retirer la vis. Vous en aurez besoin par la suite comme auxiliaire de montage de l'insert de vanne.
7. Soulever avec précaution l'insert et le sortir à la verticale du corps de vanne (1).

## 11. Instructions de démontage/montage

Fig. 11.2.



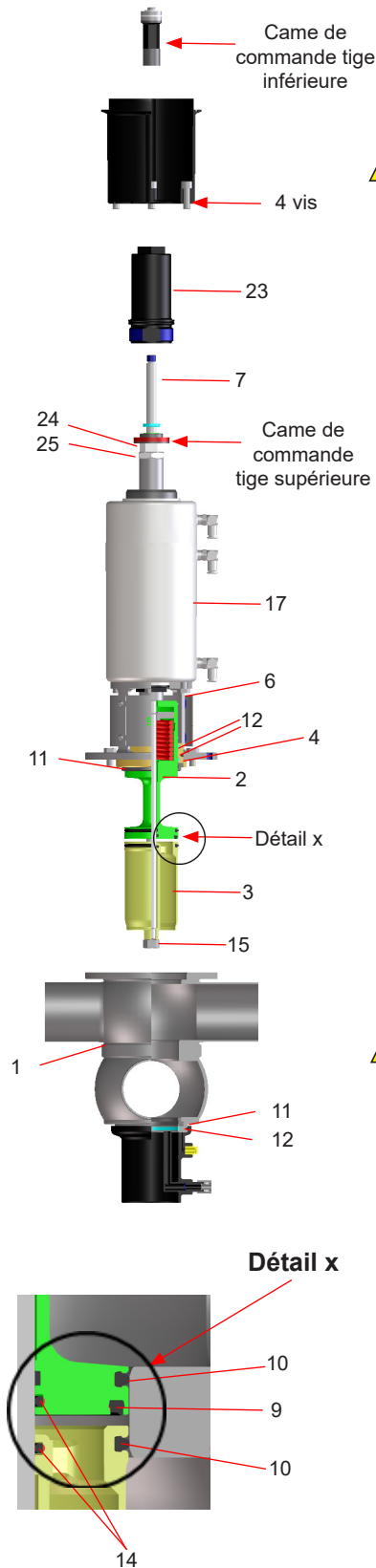
Outillage de démontage/montage, voir chapitre 13.

### 11.2. Dépose des pièces en contact avec le produit

1. Retirer la came de commutation du tirant (7).
2. Pour pouvoir déposer l'adaptateur, retirer les 4 vis.
3. Desserrer l'écrou de blocage inférieur (15). Une clé SW17 placée sur la tige inférieure (3) immobilise les autres composants.
4. Une fois l'écrou (15) retiré, séparer la tige inférieure (3).
5. Avec un objet pointu, piquer le joint du siège (10) et extraire le joint de l'encoche. Sortir la bague carrée (14) de l'encoche.
6. Retirer la vis de butée (23).
7. Sortir le tirant (7) par le haut.
8. Retirer la came de commutation de la tige supérieure.
9. Dévisser l'écrou de blocage (24). L'utilisation d'une clé SW30 permet d'immobiliser la bague de retenue (25). Déposer la bague de retenue.
10. Soulever l'entraînement (17) avec l'étrier (6).
11. Pousser le palier de tige (4) sur l'équilibreur de la tige supérieure (2).
12. Retirer le joint de tige (11), DN125/150,6", et le joint (11.1), tout comme les bagues de guidage (12) des encoches.
13. Dépose des joints de la tige supérieure  
Avec un objet pointu, piquer le joint du siège (10) et le joint médian (9) pour extraire les joints de l'encoche. Sortir la bague carrée (14) de l'encoche.
14. Dépose du joint de tige inférieur du corps de vanne  
Enfoncer la pointe métallique de l'outil de démontage dans le joint de tige (11) et le sortir du corps (1) par le haut.
15. Concerne uniquement les dimensions nominales DN40-100, 1,5"-4" : Placer la pointe métallique de l'outil à crochet dans la fente de la bague de guidage (12). Tourner légèrement le crochet pour pouvoir extraire la bague de guidage (12) de l'encoche et du corps de vanne (1).

## 11. Instructions de démontage/montage

Fig. 11.3.

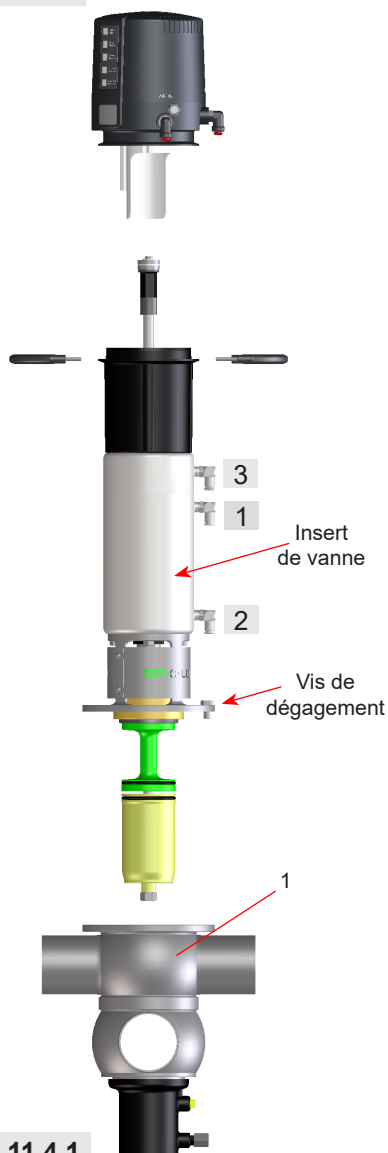


### 11.3. Pose des joints en contact avec le produit et assemblage de la vanne

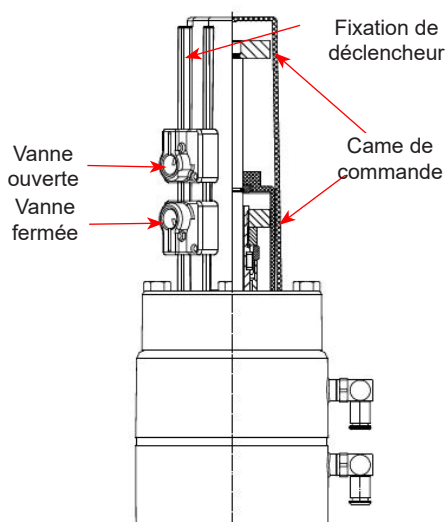
**Remarque !** Dans la zone du produit, graisser tous les joints et surfaces de roulement avant le montage !

1. Concerne uniquement les dimensions nominales DN40-100, 1,5"-4" : Installer la bague de guidage (12) dans la bride inférieure du corps de vanne (1) à l'aide de la pince à double articulation.
2. Installer le joint de tige inférieure (11), DN125/150,6", et (11.1), dans la bride inférieure du corps de vanne. Nous conseillons d'utiliser 2 outils de montage pour les petites dimensions nominales, voir chapitre 13.
3. Poser les bagues carrées (14) dans la tige supérieure (2) et dans la tige inférieure (3).
4. Installer le joint médian (9) à l'aide de l'outil de montage (voir chapitre 13.2) dans la tige supérieure (3)
5. Poser les 2 joints de siège (10) dans les encoches de la tige supérieure (2) et de la tige inférieure (3).
6. Installer le joint de siège (11) et les deux bagues de guidage (12) dans le palier de tige (4).
7. Enfiler le palier de tige (4) sur l'équilibreur de la tige supérieure de vanne (2).
8. Pousser la tige supérieure (2) et le palier de tige (4) à travers l'étrier (6) et l'entraînement (17).
9. Aligner les clavettes et fixer la tige supérieure de vanne (2) avec la bague de retenue (25) et l'écrou de blocage (24). Maintenir la clé SW30 placée sur la bague de retenue immobilise la bague de retenue (25).  
Couple de serrage :  $M_d = 40 \text{ Nm}$
- Attention !** Un serrage excessif de l'écrou de blocage peut endommager le filet de l'arbre supérieur.
10. Visser la came de commutation sur la tige supérieure.
11. S'assurer que la clavette est solidement installée dans le tirant. Introduire le tirant (7) par le haut jusqu'en butée à travers l'entraînement (17).
12. Pousser la tige inférieure de vanne (3) sur le tirant (7) et la fixer au moyen de l'écrou à six pans (15).  
Couple de serrage :  $M_d = 40 \text{ Nm}$
13. Pousser la tige inférieure de vanne (3) sur le tirant (7). Aligner la tige inférieure par rapport à la clavette puis la serrer avec l'écrou de blocage (15). Serrer la vis de butée (23) jusqu'à ce qu'elle se trouve en butée. Couple de serrage :  $M_d = 10 \text{ Nm}$   
La vis de butée doit être en affleurement avec la collerette (D4) ou le piston (D4 SL).
14. Fixer l'adaptateur sur l'entraînement avec les 4 vis et s'assurer que les raccords pneumatiques vissés de l'unité de contrôle sont dirigés en fonction des raccords pneumatiques vissés de la vanne D4.
15. Visser la came de commande sur le tirant (7).

## 11. Instructions de démontage/montage

**Fig. 11.4.**

**Fig. 11.4.1.**

D4 / D4 SL avec indicateur de position



### 11.4. Pose de l'insert de vanne

1. Introduire avec précaution l'insert de vanne jusqu'en butée de la vis dans le corps de vanne (1).
2. Retirer la vis de dégagement et enfoncer avec précaution l'insert de vanne dans le corps (1).
3. Visser les vis à six pans (26) puis les serrer en croix.
4. Poser l'unité de contrôle sur l'adaptateur. L'unité de contrôle doit être centrée sur l'adaptateur.
5. Poser la bague de serrage et la fixer avec les vis.
6. Installer les conduites d'air de commande.
  - Vanne D4 :** Raccord d'air 1 : ouverture vanne
  - Vanne D4 SL :** Raccord d'air 1 : ouverture vanne  
Raccord d'air 2 : soulèvement tige supérieure  
Raccord d'air 3 : soulèvement tige inférieure
7. Contrôle de l'indicateur de position de la vanne :

#### Position fermée de la vanne signalée – Capteur 1 activé

Le réglage du capteur Hall 1 exige la position fermée de la vanne ; l'électrovanne n'est pas activée. Tourner la vis de réglage 1 dans la position requise. La LED « Valve Closed » s'allume.

#### Position ouverte de la vanne signalée – Capteur 2 activé

Le réglage du capteur Hall 2 requiert l'activation préalable de l'électrovanne 1. Cette activation peut être manuelle ou électrique. Tourner ensuite la vis de réglage 1 pour obtenir la position ouverte de la vanne et le message en retour correspondant. Dès que la position requise est atteinte, la LED « Valve Open » s'allume

Tenez compte de l'hystérésis de commutation des capteurs à effet Hall !

Par conséquent, réglez le point de commutation des capteurs avec chevauchement pour obtenir de faibles fluctuations. Nous conseillons des rotations supplémentaires (2 x 360°) de la vis de réglage.

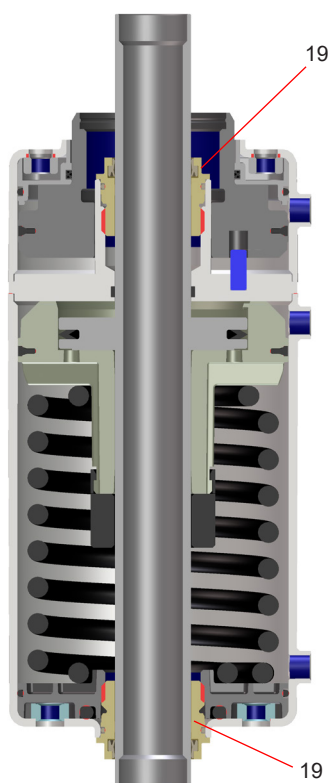
8. Exécution avec déclencheurs de proximité : Positionner et visser la fixation de déclencheur. Vérifiez si les messages « Valve Closed » (vanne fermée) ou « Valve Open » (vanne ouverte) sont affichés. Si besoin est, positionnez les détecteurs de proximité.

## 12. Maintenance de l'entraînement

Fig. 12 : Entraînement de vanne D4



Fig. 12 : Entraînement de vanne D4 SL



Les n° de position se réfèrent aux listes de pièces détachées

D4 1,5"-4", DN40-100	RN 500.047.01
D4 6", DN125-150	RN 500.047.03
D4 SL 1,5"-4", DN40-100	RN 501.047.01
D4 SL 6", DN125-150	RN 501.047.03

### 12.1 Démontage des vis d'entraînement

1. Déposer le capot d'étrier et l'étrier.
2. Dévisser les deux vis d'entraînement (19) avec une clé à douille SW36.
3. Retirer les joints en V (20) et les joints toriques (18).

### 12.2 Montage des joints et assemblage de l'entraînement

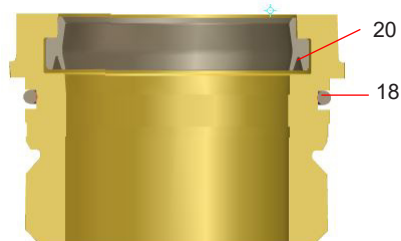
1. Monter les joints toriques (18) et les joints en V (20) légèrement graissés dans la vis d'entraînement (19). Vérifier le positionnement correct du joint en V (20).

#### Recommandation pour l'entraînement :

graisse pneumatique  
(25 ml /tube - réf. 000 70-01-008/93 ; H164725)

2. Placer l'outil de montage (H338580) sur l'extrémité de la tige de piston. Avec une clé à douille SW36, visser et fixer les vis d'entraînement (19) sur la tige de piston des deux côtés de l'entraînement.
1. Remettre en place le capot d'étrier et l'étrier.

#### Vis d'entraînement



#### Outil de montage pour vis d'entraînement (H338580)

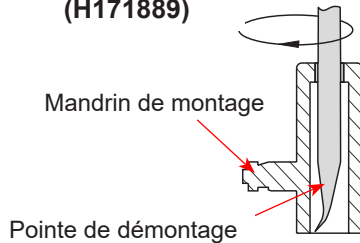




## 13. Instructions et outils de montage pour joints

### 13.1. Joint de tige inférieur

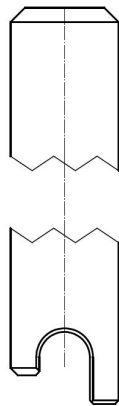
#### Outil de montage (H171889)



Pour simplifier le démontage et le montage du joint de tige inférieur (11), utiliser l'outil combiné (H171889) et la barre de montage (H338450). Nous conseillons l'utilisation de cet outil surtout pour les vannes de petite taille de la série (DN 40–65, 1,5"-3") car l'étroitesse du siège empêche d'accéder au joint de tige inférieur par le haut.

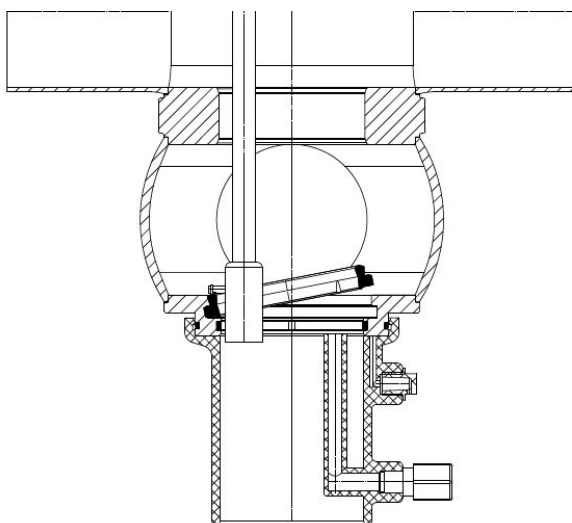
**Attention !** Pour éviter tout risque de blessure, la pointe de démontage doit être couverte par le mandrin de montage lorsqu'elle n'est pas utilisée.

#### Barre de montage (H338450)

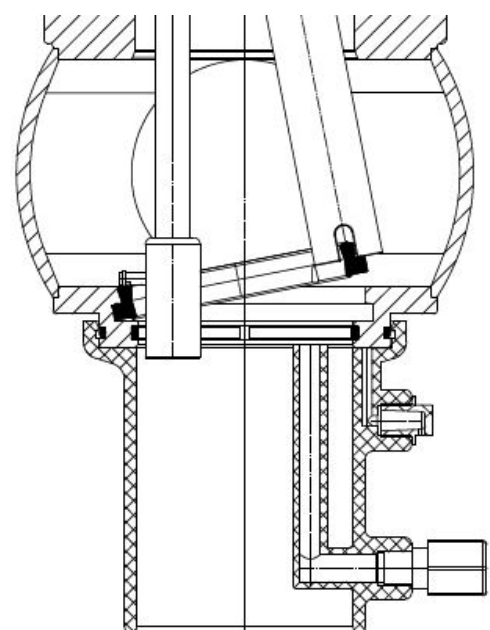


1. Graisser légèrement le joint (11).
2. À l'aide de l'outil de montage, introduire par le haut le joint de tige dans le corps inférieur, côté large en premier, à travers la bague intermédiaire du corps (fig. 1).
3. Positionner le joint de tige (11) avec l'encoche réceptrice du mandrin de montage.
4. Enfoncez le joint de tige (11) à un endroit de l'encoche de la bride du corps et continuer à appuyer sur le joint de tige.
5. Positionner l'encoche réceptrice de la barre de montage sur la lèvre du joint. Tourner légèrement la barre et positionner le joint de tige (11) dans l'encoche. Continuer à parcourir la lèvre avec l'outil et poser le joint de tige de la même façon jusqu'à ce que le joint de tige tout entier soit logé dans l'encoche.

1.

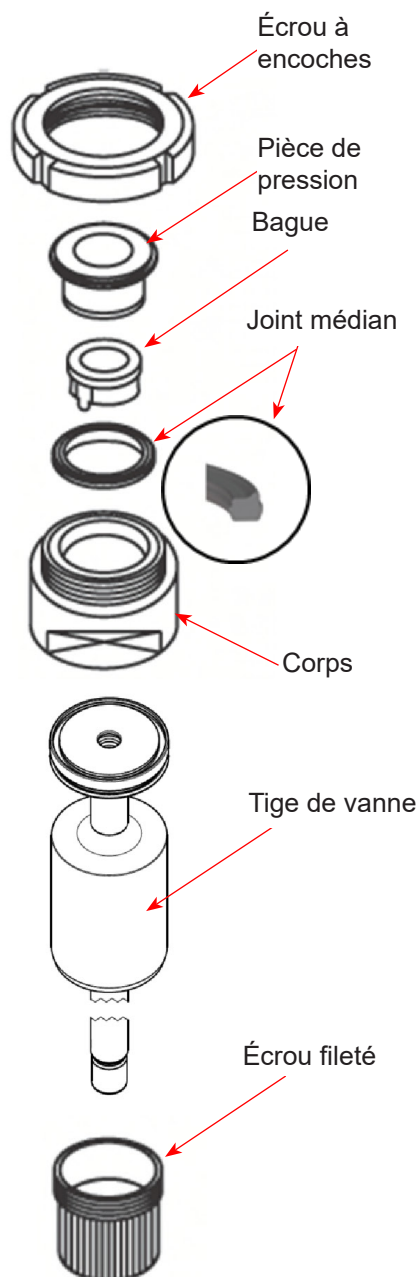


2.



## 13. Instructions et outils de montage pour joints

### 13.2. Joint médian



#### Le dispositif de pose comprend :

- Écrou à encoches
- Pièce de pression
- Bague avec orifice de purge
- Corps
- Écrou fileté

#### Pose du joint médian dans la tige de vanne

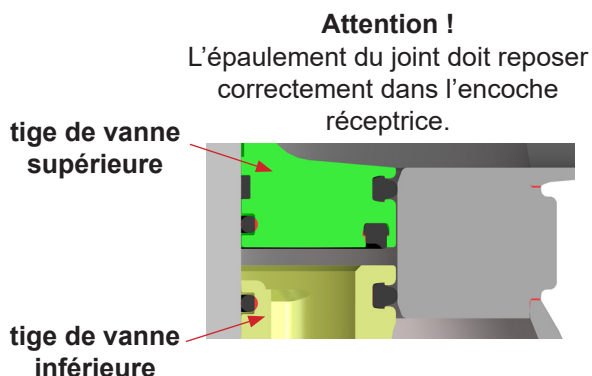
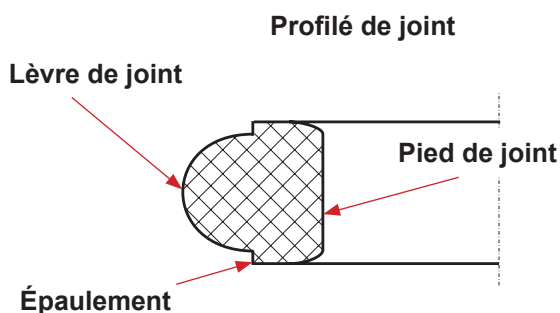
1. Insérer la tige de vanne dans le corps de manière à ce que l'encoche du joint se trouve dans le corps.
2. Contraindre la tige dans le corps à l'aide du boulon fileté. Fixer le corps dans l'étau.
3. Graisser légèrement le joint médian avec de la graisse de montage. Enfiler ensuite le joint sur la bague.
4. Placer la bague garnie du joint médian dans le corps de vanne. L'ergot de purge est positionné dans l'encoche du joint.
5. Insérer dans le corps la pièce de pression qui entoure la bague. Visser l'écrou à encoches et le serrer jusqu'en butée avec la clé à crochet.
6. Desserrer l'écrou à encoches. Extraire la bague et la pièce de pression du corps.
7. Dégager le corps de l'étau, dévisser entièrement le boulon fileté. Sortir la tige du corps de vanne

#### Vérifier la bonne assise du joint médian.

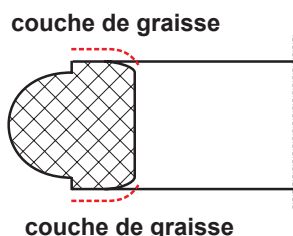
Dispositif de montage pour joint médian			
DN	Pouces	Désignation	N° de référence
40	1,5"	DA3-62	51-13 - 210/17 H207310
50	2"		
65	2,5" 3"		
80	4"	DA3-92	51-13 - 211/17 H207311
100			
125		D4-114	51-13-675/17 H340758
150	6"	D4-138	51-13-677/17 H340823

## 13. Instructions et outils de montage pour joints

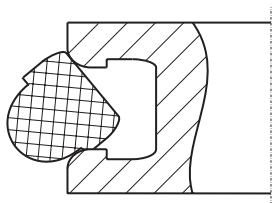
### 13.3. Joints du siège



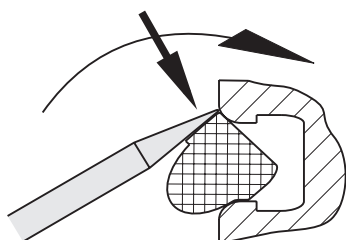
1. Appliquer une mince pellicule de graisse sur les épaulements de joints.



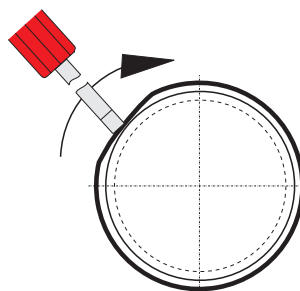
2. Poser le joint du siège sur la tige de vanne en veillant à une inclinaison uniforme.



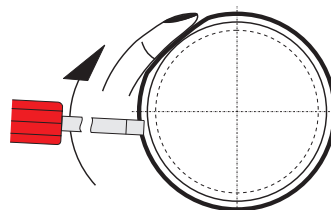
3. Enfoncer le joint sur tout son pourtour dans l'encoche réceptrice au moyen de l'outil de montage (possibilité d'utiliser également un tournevis à arêtes arrondies). Pour ce faire, positionner l'outil de montage sur l'épaulement supérieur du joint. Procéder progressivement pour obtenir une assise uniforme du joint :



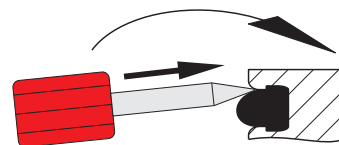
- 3.1. Enfoncer une petite portion du joint dans l'encoche réceptrice.



- 3.2. Avec le doigt, fixer la portion de joint déjà enfoncée (pour éviter la formation de boucles). Avec l'outil de montage, enfoncer une petite portion du joint en direction du doigt. Installer le joint sur tout le pourtour.



4. Enfoncer l'outil de montage entre l'épaulement du joint et le flanc de l'encoche (des deux côtés) sur le pourtour complet. Puis longer le pourtour de l'épaulement inférieur. Ceci permet d'évacuer l'air accumulé au fond de l'encoche. L'épaulement du joint s'emboîte.



## 14. Assistance dépannage

Dysfonctionnement	Position de la vanne		Remplacement nécessaire du joint
	fermée	ouverte	
Fuite au niveau de la bride supérieure du corps de vanne ou de l'étrier	x	x	Joint de tige supérieur (11)
Fuite sur la face interne de la tige inférieure	x		Joints du siège (10)
Fuite sur la face interne de la tige inférieure		x	Joint médian (9)
Fuite sur la face externe de la tige inférieure (retirer ici le raccord de pulvérisation)	x	x	Joint de tige inférieur (11)

Les n° de position se réfèrent aux listes de pièces détachées.

## 15. Listes des pièces détachées

Vous trouverez dans les dessins de pièces détachées joints en annexe avec les listes correspondantes, les n° de référence des pièces détachées pour les différentes exécutions et tailles de vannes.

Veillez noter que les listes de pièces détachées pour la **vanne D4** et la **vanne D4 SL** sont différentes en ce qui concerne les dimensions nominales, standard et grandes. En annexe au présent manuel d'instructions, vous trouverez **quatre listes de pièces détachées séparées**.

Pour commander des pièces détachées, veuillez mentionner :

- Le nombre de pièces souhaité
- N° de référence
- Désignation

Sous réserve de modifications



Information contained in this document is subject to change without notice and does not represent a commitment on the part of SPX FLOW, Inc.. No part of this document may be reproduced or transmitted in any form or by any means, electronic or mechanical, including photocopying and recording, for any

Spare parts list:

**Double seat mix proof valve D4 1.5" - 4" ; DN 40 - 100**

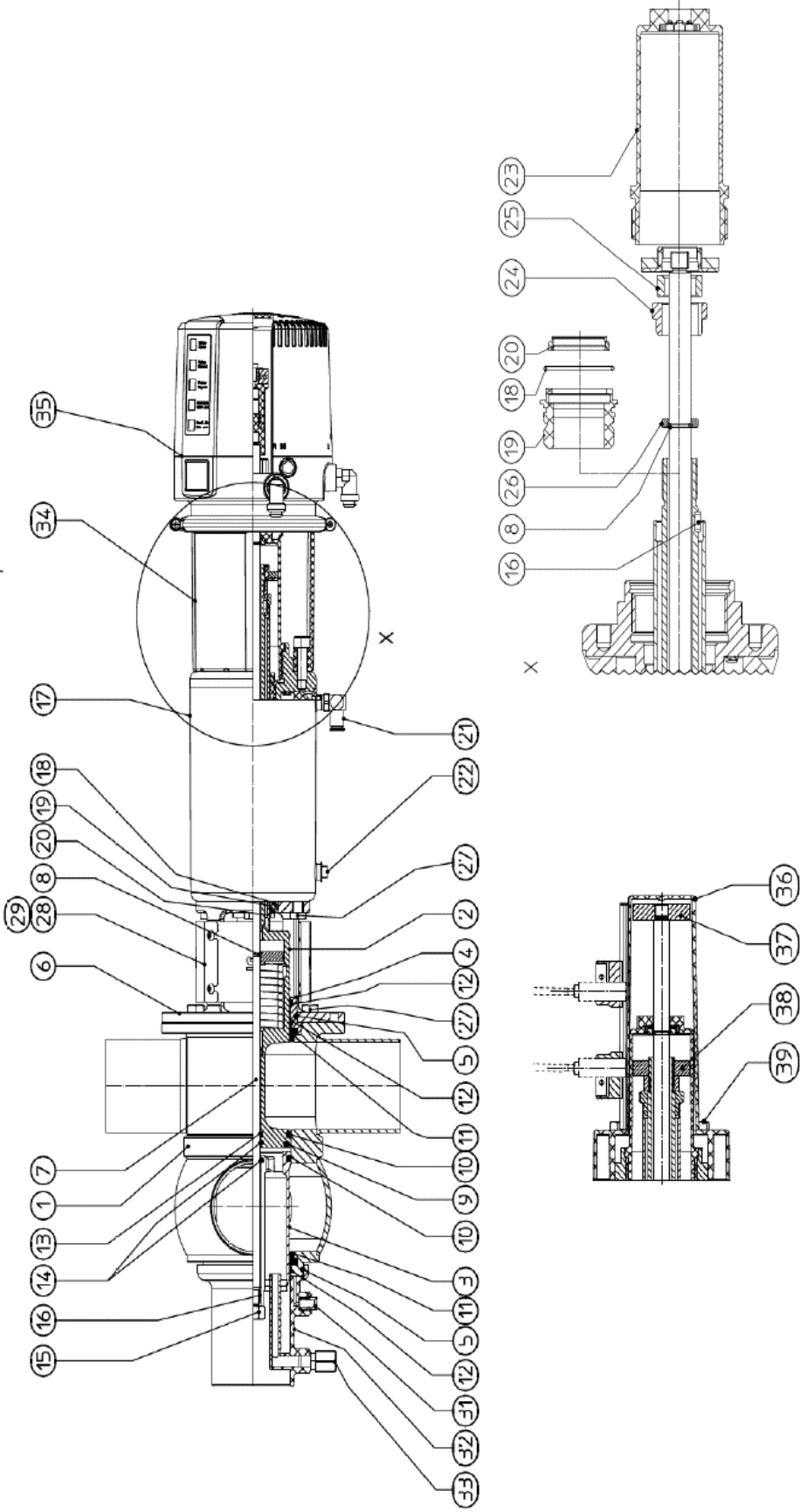
Date:	16.3.18	30.10.18	08.02.24
Name:	C.Keil	C.Keil	N.Shre
Approved by:			
Date:			
Name:			
Approved by:			

**SPX FLOW**

Page 1 of 12

**RN 500.047.01**

Pos:34/35 please refer to CU4 manual





Information contained in this document is subject to change without notice and does not represent a commitment on the part of SPX FLOW, Inc.. No part of this document may be reproduced or transmitted in any form or by any means, electronic or mechanical, including photocopying and recording, for any

Date: 16.3.18 07.10.19 08.02.24		C.Keil N.Shre	
		Approved by:	
Date: _____		Page 3 of 12	
Name: _____		RN 500.047.01	
Approved by: _____			

Spare parts list:

Double seat mix proof valve D4 1.5" - 4"; DN 40 - 100  
1,5"

SPX FLOW

Item	Quantity	Description	Included in spare parts (Pos.)	Material	Part no.	Item	Quantity	Description	Included in spare parts (Pos.)	Material	Part no.
		D41 1-6		1.4404	H337185	21	3	W-union G1/8" Ø6mm		hard nickel-plated	H208825
		D41 1-7		1.4404	H337175	22	1	Venting plug G-1/8"		PE-Hard	H16218
		D41 1-8		1.4404	H337195	23	1	Stop screw		Grivory	H334382
1	1	Housing		1.4404	H337028	24	1	Lock washer D4		1.4301	H335172
		D42		1.4404	H337038	25	1	Safety nut D3		1.4301	H147640
		D43		1.4404	H335272	26	1	Thrust ring		1.4057	H123151
		D44		1.4404	H341253	27	8	Hex. screw M8 x 16		A2	H78772
2	1	Upper valve shaft	13,16,25	1.4404	H334986	28	1	Yoke cover D4	29	1.4301	H341311
3	1	Lower valve shaft		1.4404	H334381	29	4	Savetix head screw M4 x 8 washer M4 as set		1.4301	H336707
4	1	Shaft bearing		1.4404	H77039	30					
5	2	O-ring		EPDM	H334383	31	1	Venting plug G-1/8"		PE-Hard	H16507
6	1	Yoke		1.4301	H341282	32	1	Spray connection DE3		PP	H168321
7	1	Guide rod	8,15,16	1.4404	H14883	33	1	G-union 8x1-G1/8"		PVDF-black	H16388
8	2	Retainer ring		1.4310	H327602	34	1	CU4 , CU4plus adapter compl.		PA6.6 GF30 black	See page 12
9	1	Middle seal		EPDM	H332652	35	1	CU41 , CU41plus .		PA6.6 GF30 black	See page 12
				HNBR	H332653	36	1	Prox. switch holder D4 compl.		PA 6.6 GF30 black	H336751
				FPM	H168192	37	1	Operating cam D4 bottom		1.4523 / 444FR	H334386
10	2	Seat seal		HNBR	H171561	38	1	Operating cam D4 top		1.4523 / 444FR	H334387
				FPM	H171559	39	4	Hex. screw M8x40		A2-70	H336675
				EPDM	H334863	<b>Pos. 9, 10, 11, 12, 14 available as complete seal kits only</b>					
				HNBR	H334865			Seal kit		EPDM	H337884
				FPM	H311646			Seal kit		HNBR	H337885
				EPDM	H118903			Seal kit		FPM	H337886
				HNBR	H335171						
				FPM	H335446						
11	2	Seat seal	18,19,20	1.4301	H337897						
12	3	Guide ring		NBR	H334376						
13	1	Guide band		Iglidur A500	H334379						
14	1	Quad ring	12,37x,2,62	Acoflon							
15	1	Lock nut M10x1		EPDM							
16	2	Square key 3x3x10 DIN6885 Form A		A2							
17	1	Actuator		A2							
18	2	O-ring	30 x 2,5	1.4301							
19	2	Actuator screw		NBR							
20	2	V-seal		Iglidur J350							







Information contained in this document is subject to change without notice and does not represent a commitment on the part of SPX FLOW, Inc.. No part of this document may be reproduced or transmitted in any form or by any means, electronic or mechanical, including photocopying and recording, for any

Spare parts list:		Date:	16.3.18	07.10.19	08.02.24	<b>SPX FLOW</b>	
		Name:	C.Keil	Size-Si.	N.Shre		
Double seat mix proof valve D4 1.5" - 4"; DN 40 - 100 DN 65		Approved by:				Page	6 of 12
		Date:				Name:	<b>RN 500.047.01</b>
		Approved by:					

Item	Quantity	Description	Included in spare parts (Pos.)	Material	Part no.	Item	Quantity	Description	Included in spare parts (Pos.)	Material	Part no.
		D41 1-6		1.4404	H337182	21	3	W-union G1/8" Ø6mm		hard nickel-plated	H208825
		D41 1-7		1.4404	H337172	22	1	Venting plug G-1/8"		PE-Hard	H16218
		D41 1-8		1.4404	H337192	23	1	Stop screw		Grivory	H334382
1	1	Housing		1.4404	H337025	24	1	Lock washer D4		1.4301	H335172
		D42		1.4404	H337035	25	1	Safety nut D3		1.4301	H147640
		D43		1.4404	H334443	26	1	Thrust ring		1.4057	H123151
		D44		1.4404	H341255	27	8	Hex. screw M8 x 16		A2	H78772
2	1	Upper valve shaft	13,16,25	1.4404	H341255	27	8	Hex. screw M8 x 16		A2	H78772
3	1	Lower valve shaft		1.4404	H334446	28	1	Yoke cover D4	29	1.4301	H341311
4	1	Shaft bearing		1.4404	H334381	29	4	Savetix head screw M4 x 8 washer M4 as set		1.4301	H336707
5	2	O-ring		EPDM	H77039	30					
6	1	Yoke		1.4301	H334383	31	1	Venting plug G-1/8"		PE-Hard	H16507
7	1	Guide rod	8,15,16	1.4404	H341284	32	1	Spray connection DE3		PP	H168321
8	2	Retainer ring		1.4310	H14883	33	1	G-union 8x1-G1/8"		PVDF-black	H16388
9	1	Middle seal		EPDM	H327602	34	1	CU4 , CU4plus adapter cmpl.		PA6.6 GF30 black	See page 12
				HNBR	H332652	35	1	CU41 , CU41plus .		PA6.6 GF30 black	See page 12
				FPM	H332653	36	1	Prox. switch holder D4 cmpl.		PA 6.6 GF30 black	H336751
10	2	Seat seal		EPDM	H168192	37	1	Operating cam D4 bottom		1.4523 / 444FR	H334386
				HNBR	H171561	38	1	Operating cam D4 top		1.4523 / 444FR	H334387
				FPM	H171559	39	4	Hex. screw M8x40		A2-70	H336675
11	2	Seat seal		EPDM	H337476			<b>Pos. 9, 10, 11, 12, 14 available as complete seal kits only</b>			
				HNBR	H337478						
				FPM	H337477						
12	3	Guide ring		Igildur A500	H334863						
				Acoflon	H334865						
13	1	Guide band		EPDM	H311646						
14	1	Quad ring	12,37x,2,62	A2	H118903						
15	1	Lock nut M10x1		A2	H335171						
16	2	Square key 3x3x10 DIN6885 Form A		A2	H334365						
17	1	Actuator	18,19,20	1.4301	H337897						
18	2	O-ring	30 x 2,5	NBR	H337897						
19	2	Actuator screw		Igildur J350	H334376						
20	2	V-seal		NBR	H334379						

Information contained in this document is subject to change without notice and does not represent a commitment on the part of SPX FLOW, Inc.. No part of this document may be reproduced or transmitted in any form or by any means, electronic or mechanical, including photocopying and recording, for any

Date: 16.3.18 07.10.19 08.02.24		C.Keil N.Shre	
		Approved by:	
Date: _____		Page 7 of 12	
Name: _____		RN 500.047.01	
Approved by: _____			

SPARE PARTS LIST:  
**Double seat mix proof valve D4 1.5" - 4"; DN 40 - 100  
 2,5"**

Item	Quantity	Description	Included in spare parts (Pos.)	Material	Part no.	Item	Quantity	Description	Included in spare parts (Pos.)	Material	Part no.
		D41 1-6		1.4404	H337187	21	3	W-union G1/8" Ø6mm		hard nickel-plated	H208825
		D41 1-7		1.4404	H337177	22	1	Venting plug G-1/8"		PE-Hard	H16218
		D41 1-8		1.4404	H337197	23	1	Stop screw		Grivory	H334382
1	1	Housing		1.4404	H337030	24	1	Lock washer D4		1.4301	H335172
		D42		1.4404	H337040	25	1	Safety nut D3		1.4301	H147640
		D43		1.4404	H335270	26	1	Thrust ring		1.4057	H123151
		D44		1.4404	H341256	27	8	Hex. screw M8 x 16		A2	H78772
2	1	Upper valve shaft	13,16,25	1.4404	H335391	28	1	Yoke cover D4	29	1.4301	H341311
3	1	Lower valve shaft		1.4404	H334381	29	4	Savetix head screw M4 x 8 washer M4 as set		1.4301	H336707
4	1	Shaft bearing		1.4404	H77039	30					
5	2	O-ring		EPDM	H334383	31	1	Venting plug G-1/8"		PE-Hard	H16507
6	1	Yoke		1.4301	H341285	32	1	Spray connection DE3		PP	H168321
7	1	Guide rod	8,15,16	1.4404	H14883	33	1	G-union 8x1-G1/8"		PVDF-black	H16388
8	2	Retainer ring		1.4310	H327602	34	1	CU4 , CU4plus adapter compl.		PA6.6 GF30 black	See page 12
9	1	Middle seal		EPDM	H332652	35	1	CU41 , CU41plus .		PA6.6 GF30 black	See page 12
				HNBR	H332653	36	1	Prox. switch holder D4 compl.		PA 6.6 GF30 black	H336751
				FPM	H168192	37	1	Operating cam D4 bottom		1.4523 / 444FR	H334386
10	2	Seat seal		EPDM	H171561	38	1	Operating cam D4 top		1.4523 / 444FR	H334387
				HNBR	H171559	39	4	Hex. screw M8x40		A2-70	H336675
				FPM	H337476	<b>Pos. 9, 10, 11, 12, 14 available as complete seal kits only</b>					
				EPDM	H337478						
11	2	Seat seal		HNBR	H337477						
				FPM	H337477						
12	3	Guide ring		Igildur A500	H334863						
13	1	Guide band		Acoflon	H334865						
14	1	Quad ring	12,37x,2,62	EPDM	H311646						
15	1	Lock nut M10x1		A2	H118903						
16	2	Square key 3x3x10 DIN6885 Form A		A2	H335171						
17	1	Actuator	18,19,20	1.4301	H334365						
18	2	O-ring	30 x 2,5	NBR	H337897						
19	2	Actuator screw		Igildur J350	H334376						
20	2	V-seal		NBR	H334379						

Information contained in this document is subject to change without notice and does not represent a commitment on the part of SPX FLOW, Inc.. No part of this document may be reproduced or transmitted in any form or by any means, electronic or mechanical, including photocopying and recording, for any

Date: 16.3.18		07.10.19		08.02.24		SPX FLOW	
		C.Keil		N.Shre			
Approved by:							
Date:						Page 8 of 12	
Name:						RN 500.047.01	
Approved by:							

Spare parts list:											
Item	Quantity	Description	Included in spare parts (Pos.)	Material	Part no.	Item	Quantity	Description	Included in spare parts (Pos.)	Material	Part no.
		D41 1-6		1.4404	H337188	21	3	W-union G1/8" Ø6mm		hard nickel-plated	H208825
		D41 1-7		1.4404	H337178	22	1	Venting plug G-1/8"		PE-Hard	H16218
		D41 1-8		1.4404	H337198	23	1	Stop screw		Grivory	H334382
1	1	Housing		1.4404	H337031	24	1	Lock washer D4		1.4301	H335172
		D42		1.4404	H337041	25	1	Safety nut D3		1.4301	H147640
		D43		1.4404	H335275	26	1	Thrust ring		1.4057	H123151
		D44		1.4404	H341258	27	8	Hex. screw M8 x 16		A2	H78772
2	1	Upper valve shaft	13,16,25	1.4404	H335392	28	1	Yoke cover D4	29	1.4301	H341311
3	1	Lower valve shaft		1.4404	H334381	29	4	Savetix head screw M4 x 8 washer M4 as set		1.4301	H336707
4	1	Shaft bearing		1.4404	H77039	30					
5	2	O-ring		EPDM	H334383	31	1	Venting plug G-1/8"		PE-Hard	H16507
6	1	Yoke		1.4301	H14883	32	1	Spray connection DE3		PP	H168321
7	1	Guide rod	8,15,16	1.4404	H327602	33	1	G-union 8x1-G1/8"		PVDF-black	H16388
8	2	Retainer ring		1.4310	H332652	34	1	CU4 , CU4plus adapter compl.		PA6.6 GF30 black	See page 12
9	1	Middle seal		HNBR	H332653	35	1	CU41 , CU41plus .		PA6.6 GF30 black	See page 12
				FPM	H168192	36	1	Prox. switch holder D4 compl.		PA 6.6 GF30 black	H336751
10	2	Seat seal		EPDM	H171559	37	1	Operating cam D4 bottom		1.4523 / 444FR	H334386
				HNBR	H337476	38	1	Operating cam D4 top		1.4523 / 444FR	H334387
				FPM	H337477	39	4	Hex. screw M8x40		A2-70	H336675
				Iglidur A500	H334863	<b>Pos. 9, 10, 11, 12, 14 available as complete seal kits only</b>					
				Acoflon	H334865			Seal kit		EPDM	H337884
				EPDM	H311646			Seal kit		HNBR	H337885
				A2	H118903			Seal kit		FPM	H337886
				A2	H335171						
				1.4301	H334365						
				NBR	H337897						
				Iglidur J350	H334376						
				NBR	H334379						









Information contained in this document is subject to change without notice and does not represent a commitment on the part of SPX FLOW, Inc.. No part of this document may be reproduced or transmitted in any form or by any means, electronic or mechanical, including photocopying and recording, for any

Item		Quantity		Description		Air connections		Material		Part no.																																																																																					
Spare parts list:																																																																																															
Double seat mix proof valve D4 Control unit and adapter																																																																																															
<table border="1"> <tr> <td>Date:</td> <td>16.3.18</td> <td>07.10.19</td> <td>08.02.24</td> <td colspan="8"></td> </tr> <tr> <td>Name:</td> <td>C.Keil</td> <td>Size-Si.</td> <td>N.Shre</td> <td colspan="8"></td> </tr> <tr> <td>Approved by:</td> <td></td> <td></td> <td></td> <td colspan="8"></td> </tr> <tr> <td>Date:</td> <td></td> <td></td> <td></td> <td>Page</td> <td>12</td> <td>of</td> <td>12</td> <td colspan="4"></td> </tr> <tr> <td>Name:</td> <td></td> <td></td> <td></td> <td colspan="8">RN 500.047.01</td> </tr> <tr> <td>Approved by:</td> <td></td> <td></td> <td></td> <td colspan="8"></td> </tr> </table>												Date:	16.3.18	07.10.19	08.02.24									Name:	C.Keil	Size-Si.	N.Shre									Approved by:												Date:				Page	12	of	12					Name:				RN 500.047.01								Approved by:																							
Date:	16.3.18	07.10.19	08.02.24																																																																																												
Name:	C.Keil	Size-Si.	N.Shre																																																																																												
Approved by:																																																																																															
Date:				Page	12	of	12																																																																																								
Name:				RN 500.047.01																																																																																											
Approved by:																																																																																															
<table border="1"> <thead> <tr> <th>Item</th> <th>Quantity</th> <th>Description</th> <th>Air connections</th> <th>Material</th> <th>Part no.</th> </tr> </thead> <tbody> <tr> <td colspan="6" style="text-align: center;"><b>CU4 adapter D4</b></td> </tr> <tr> <td>34</td> <td>1</td> <td>CU4 D4 adapter cmpl.</td> <td>/</td> <td>PA 6.6 GF30 black</td> <td>H337098</td> </tr> </tbody> </table>												Item	Quantity	Description	Air connections	Material	Part no.	<b>CU4 adapter D4</b>						34	1	CU4 D4 adapter cmpl.	/	PA 6.6 GF30 black	H337098																																																																		
Item	Quantity	Description	Air connections	Material	Part no.																																																																																										
<b>CU4 adapter D4</b>																																																																																															
34	1	CU4 D4 adapter cmpl.	/	PA 6.6 GF30 black	H337098																																																																																										
<table border="1"> <thead> <tr> <th>Item</th> <th>Quantity</th> <th>Description</th> <th>Air connections</th> <th>Material</th> <th>Part no.</th> </tr> </thead> <tbody> <tr> <td colspan="6" style="text-align: center;"><b>CU4 Control Units</b></td> </tr> <tr> <td>34</td> <td>1</td> <td>CU4plus D4 V2 adapter cmpl.</td> <td></td> <td>PA6.6 GF30 black</td> <td>H341891</td> </tr> </tbody> </table>												Item	Quantity	Description	Air connections	Material	Part no.	<b>CU4 Control Units</b>						34	1	CU4plus D4 V2 adapter cmpl.		PA6.6 GF30 black	H341891																																																																		
Item	Quantity	Description	Air connections	Material	Part no.																																																																																										
<b>CU4 Control Units</b>																																																																																															
34	1	CU4plus D4 V2 adapter cmpl.		PA6.6 GF30 black	H341891																																																																																										
<table border="1"> <thead> <tr> <th>Item</th> <th>Quantity</th> <th>Description</th> <th>Air connections</th> <th>Material</th> <th>Part no.</th> </tr> </thead> <tbody> <tr> <td colspan="6" style="text-align: center;"><b>CU4plus Control Units</b></td> </tr> <tr> <td>35</td> <td>1</td> <td>CU41plus D4 V2 AS-i Ext.</td> <td>6mm</td> <td>PA 6.6 GF30 black</td> <td>H338821</td> </tr> <tr> <td></td> <td>1</td> <td>CU41plus D4 V2 M12 AS-i Ext.</td> <td>6mm</td> <td>PA 6.6 GF30 black</td> <td>H338866</td> </tr> <tr> <td></td> <td>1</td> <td>CU41plus-D4-M12 IO-LINK</td> <td>6mm</td> <td>PA 6.6 GF30 black</td> <td>H345138</td> </tr> <tr> <td></td> <td>1</td> <td>CU41plus-D4-M12 AS-I V5</td> <td>6mm</td> <td>PA 6.6 GF30 black</td> <td>H348039</td> </tr> <tr> <td></td> <td>1</td> <td>CU41plus-D4-M12 Direct Connect</td> <td>6mm</td> <td>PA 6.6 GF30 black</td> <td>H342462</td> </tr> <tr> <td></td> <td>1</td> <td>CU41plus-D4-Direct Connect</td> <td>6mm</td> <td>PA 6.6 GF30 black</td> <td>H342442</td> </tr> <tr> <td></td> <td>1</td> <td>CU41plus-D4-M12 AS-I V5</td> <td>1/4" OD</td> <td>PA 6.6 GF30 black</td> <td>H348040</td> </tr> <tr> <td></td> <td>1</td> <td>CU41plus-D4-M12 IO-LINK</td> <td>1/4" OD</td> <td>PA 6.6 GF30 black</td> <td>H345139</td> </tr> <tr> <td></td> <td>1</td> <td>CU41plus D4 V2 AS-i Ext.</td> <td>1/4" OD</td> <td>PA 6.6 GF30 black</td> <td>H338825</td> </tr> <tr> <td></td> <td>1</td> <td>CU41plus D4 V2 M12 AS-i Ext.</td> <td>1/4" OD</td> <td>PA 6.6 GF30 black</td> <td>H338870</td> </tr> <tr> <td></td> <td>1</td> <td>CU41plus-D4-M12 Direct Connect</td> <td>1/4" OD</td> <td>PA 6.6 GF30 black</td> <td>H342463</td> </tr> <tr> <td></td> <td>1</td> <td>CU41plus-D4-Direct Connect</td> <td>1/4" OD</td> <td>PA 6.6 GF30 black</td> <td>H342443</td> </tr> </tbody> </table>												Item	Quantity	Description	Air connections	Material	Part no.	<b>CU4plus Control Units</b>						35	1	CU41plus D4 V2 AS-i Ext.	6mm	PA 6.6 GF30 black	H338821		1	CU41plus D4 V2 M12 AS-i Ext.	6mm	PA 6.6 GF30 black	H338866		1	CU41plus-D4-M12 IO-LINK	6mm	PA 6.6 GF30 black	H345138		1	CU41plus-D4-M12 AS-I V5	6mm	PA 6.6 GF30 black	H348039		1	CU41plus-D4-M12 Direct Connect	6mm	PA 6.6 GF30 black	H342462		1	CU41plus-D4-Direct Connect	6mm	PA 6.6 GF30 black	H342442		1	CU41plus-D4-M12 AS-I V5	1/4" OD	PA 6.6 GF30 black	H348040		1	CU41plus-D4-M12 IO-LINK	1/4" OD	PA 6.6 GF30 black	H345139		1	CU41plus D4 V2 AS-i Ext.	1/4" OD	PA 6.6 GF30 black	H338825		1	CU41plus D4 V2 M12 AS-i Ext.	1/4" OD	PA 6.6 GF30 black	H338870		1	CU41plus-D4-M12 Direct Connect	1/4" OD	PA 6.6 GF30 black	H342463		1	CU41plus-D4-Direct Connect	1/4" OD	PA 6.6 GF30 black	H342443
Item	Quantity	Description	Air connections	Material	Part no.																																																																																										
<b>CU4plus Control Units</b>																																																																																															
35	1	CU41plus D4 V2 AS-i Ext.	6mm	PA 6.6 GF30 black	H338821																																																																																										
	1	CU41plus D4 V2 M12 AS-i Ext.	6mm	PA 6.6 GF30 black	H338866																																																																																										
	1	CU41plus-D4-M12 IO-LINK	6mm	PA 6.6 GF30 black	H345138																																																																																										
	1	CU41plus-D4-M12 AS-I V5	6mm	PA 6.6 GF30 black	H348039																																																																																										
	1	CU41plus-D4-M12 Direct Connect	6mm	PA 6.6 GF30 black	H342462																																																																																										
	1	CU41plus-D4-Direct Connect	6mm	PA 6.6 GF30 black	H342442																																																																																										
	1	CU41plus-D4-M12 AS-I V5	1/4" OD	PA 6.6 GF30 black	H348040																																																																																										
	1	CU41plus-D4-M12 IO-LINK	1/4" OD	PA 6.6 GF30 black	H345139																																																																																										
	1	CU41plus D4 V2 AS-i Ext.	1/4" OD	PA 6.6 GF30 black	H338825																																																																																										
	1	CU41plus D4 V2 M12 AS-i Ext.	1/4" OD	PA 6.6 GF30 black	H338870																																																																																										
	1	CU41plus-D4-M12 Direct Connect	1/4" OD	PA 6.6 GF30 black	H342463																																																																																										
	1	CU41plus-D4-Direct Connect	1/4" OD	PA 6.6 GF30 black	H342443																																																																																										

Information contained in this document is subject to change without notice and does not represent a commitment on the part of SPX FLOW, Inc.. No part of this document may be reproduced or transmitted in any form or by any means, electronic or mechanical, including photocopying and recording, for any

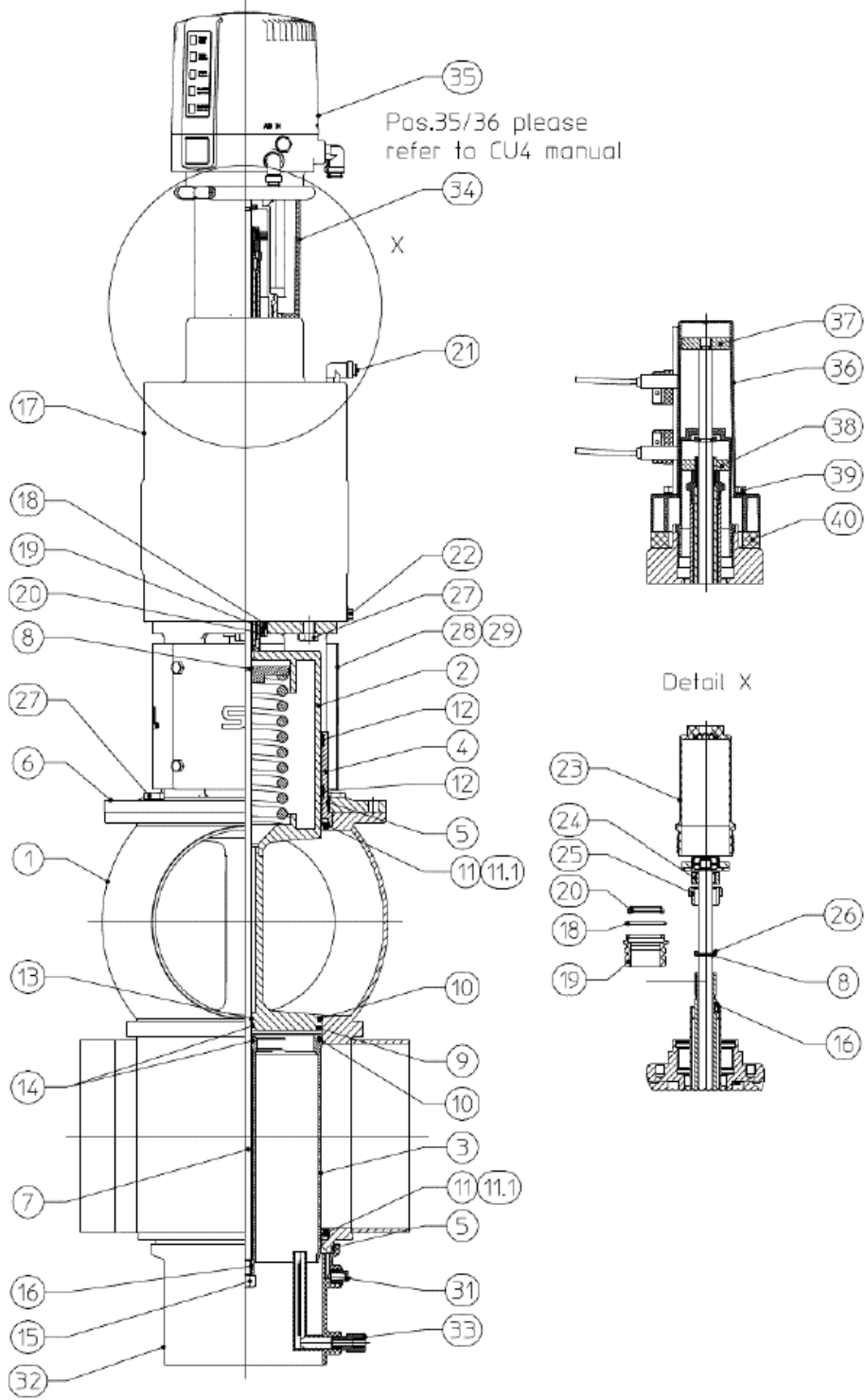
Spare parts list:

Double seat mix proof valve D4 125-150-6"

Date:	11.10.19	10.06.20	20.06.23	08.02.24
Name:	Size-Si.	C. Keil	C. Keil	J. Shrestha
Approved by:				
Date:				
Name:				
Approved by:				

SPX FLOW

Page 1 of 8  
RN 500.047.03



Information contained in this document is subject to change without notice and does not represent a commitment on the part of SPX FLOW, Inc.. No part of this document may be reproduced or transmitted in any form or by any means, electronic or mechanical, including photocopying and recording, for any

**Spare parts list:**

**Double seat mix proof valve D4 125-150-6"**  
**DN 125**

<b>Date:</b>	11.10.19 08:02:24
<b>Name:</b>	Size-Si. J.Shreshht
<b>Approved by:</b>	
<b>Date:</b>	
<b>Name:</b>	
<b>Approved by:</b>	

Page 2 of 8  
**RN 500.047.03**

**SPX FLOW**

Item	Quantity	Description	Included in spare parts (Pos.)	Material	Part no.
		D41 / 1-6		1.4404	H340122
		D41 / 1-7		1.4404	H340123
		D41 / 1-8		1.4404	H340124
1	1	Housing		1.4404	H340121
		D42		1.4404	H340120
		D43		1.4404	H340119
		D44		1.4404	H341269
2	1	Upper valve shaft	13,16,25	1.4404	H340230
3	1	Lower valve shaft		1.4404	H340243
4	1	Shaft bearing		1.4301	H77074
5	2	O-ring		EPDM	H340244
6	1	Yoke		1.4301	H341298
7	1	Guide rod	8,15,16	1.4310	H14883
8	2	Retainer ring		EPDM	H340247
9	1	Middle seal		HNBR	H340248
				FPM	H340294
				EPDM	H173940
10	2	Seat seal		HNBR	H173939
				FPM	H340246
				EPDM	H77611
11	2	Seat seal		HNBR	H170178
				FPM	H77610
11.1	2	PTFE Shaft seal		PTFE	H340295
12	2	Guide ring		Iglidur A500	H340198
13	1	Guide band		Acoflon	H334865
14	2	Quad ring	12,37x 2,62	EPDM	H311646
15	1	Lock nut M10x1		A2	H118903
16	2	Square key DIN6885 - A - 3x3x10		A2	H335171
17	1	Actuator	18,19,20	1.4301	H340639
18	2	O-ring	30 x 2,5	NBR	H337897
19	2	Actuator screw		Iglidur J350	H334376
20	2	V-seal			
21	1	W-union G1/8" Ø6mm		hard nickel-plated	H334379
22	1	Venting plug G-1/8"		PE-Hard	H208825
23	1	Stop screw		Grivory	H16218
24	1	Safety nut D3		1.4301	H334382
25	1	Lock washer D4		1.4301	H147640
26	1	Thrust ring		1.4057	H335172
27	8	Hex. screw M10 x 20		A2	H123151
28	1	Yoke cover D4	29	1.4301	H340472
29	4	Savetix head screw M6 x 8 washer M6 as set		1.4301	H341313
30					H340632
31	1	Venting plug G-1/8"		PE-Hard	H16507
32	1	Spray connection DE3		PP	H178450
33	1	G-union 10/8-G1/4" with supp. Sleeve cpl.		1.4571	H329696
34	1	CU4 , CU4plus adapter cmpl.		PA6.6 GF30 black	See page 8
35	1	CU41 , CU41plus .		PA6.6 GF30 black	See page 8
36	1	Prox. switch holder D4 cmpl.		PA 6.6 GF30 black	H336751
37	1	Operating cam D4 bottom		1.4523 / 444FR	H334386
38	1	Operating cam D4 top		1.4523 / 444FR	H334387
39	4	Hex. screw		A2-70	H336675
40	1	Spacer		PA 6.6 GF30 black	



Information contained in this document is subject to change without notice and does not represent a commitment on the part of SPX FLOW, Inc.. No part of this document may be reproduced or transmitted in any form or by any means, electronic or mechanical, including photocopying and recording, for any

Date: 11.10.19 08:02:24		SPX FLOW	
		RN 500.047.03	
Name: J.Shreshht		Page 4 of 8	
Approved by:			
Date:			
Name:			
Approved by:			

Spare parts list:											
Double seat mix proof valve D4 125-150-6" DN 150											
Item	Quantity	Description	Included in spare parts (Pos.)	Material	Part no.	Item	Quantity	Description	Included in spare parts (Pos.)	Material	Part no.
		D41 / 1-6		1.4404	H340135	20	2	V-seal		NBR	H334379
		D41 / 1-7		1.4404	H340136	21	1	W-union G1/8" Ø6mm		hard nickel-plated	H208825
1	1	Housing		1.4404	H340137	22	1	Venting plug G-1/8"		PE-Hard	H16218
		D42		1.4404	H340134	23	1	Stop screw		Grivory	H334382
		D43		1.4404	H340133	24	1	Safety nut D3		1.4301	H147640
		D44		1.4404	H340132	25	1	Lock washer D4		1.4301	H335172
2	1	Upper valve shaft	13,16,25	1.4404	H341270	26	1	Thrust ring		1.4057	H123151
3	1	Lower valve shaft		1.4404	H340311	27	8	Hex. screw M10 x 20		A2	H340472
4	1	Shaft bearing		1.4404	H340322	28	1	Yoke cover D4	29	1.4301	H341314
5	2	O-ring		EPDM	H77081	29	4	Savetix head screw M6 x 8 washer M6 as set		1.4301	H340632
6	1	Yoke		1.4301	H340323	30					
7	1	Guide rod	8,15,16	1.4404	H341299	31	1	Venting plug G-1/8"		PE-Hard	H16507
8	2	Retainer ring		1.4310	H14883	32	1	Spray connection DE3		PP	H200320
9	1	Middle seal		EPDM	H340325	33	1	G-union 10/8-G1/4" with suppl. Sleeve cpl.		1.4571	H329696
				HNBR	H340326	34	1	CU4 , CU4plus adapter cmpl.		PA6.6 GF30 black	See page 8
				FPM	H340327	35	1	CU41 , CU41plus .		PA6.6 GF30 black	See page 8
10	2	Seat seal		EPDM	H173739	36	1	Prox. switch holder D4 cmpl.		PA 6.6 GF30 black	H336751
				HNBR	H173738	37	1	Operating cam D4 bottom		1.4523 / 444FR	H334386
				FPM	H338070	38	1	Operating cam D4 top		1.4523 / 444FR	H334387
11	2	Seat seal		EPDM	H77628	39	4	Hex. screw		A2-70	H340751
				HNBR	H170177	40	1	Spacer		PA 6.6 GF30 black	H340179
				FPM	H77627						
11.1	2	PTFE Shaft seal		PTFE	H340328						
12	2	Guide ring		Iglidur A500	H340182						
13	1	Guide band		Acoflon	H334865						
14	2	Quad ring	12,37x 2,62	EPDM	H311646						
15	1	Lock nut M10x1		A2	H118903						
16	2	Square key DIN6885 - A - 3x3x10		A2	H335171						
17	1	Actuator	18,19,20	1.4301	H340636						
18	2	O-ring	30 x 2,5	NBR	H337897						
19	2	Actuator screw		Iglidur J350	H334376						



Information contained in this document is subject to change without notice and does not represent a commitment on the part of SPX FLOW, Inc.. No part of this document may be reproduced or transmitted in any form or by any means, electronic or mechanical, including photocopying and recording, for any

**Spare parts list:**

**Double seat mix proof valve D4 125-150-6"**

<b>Date:</b>	11.10.19 08:02:24
<b>Name:</b>	Size-Si. J.Shresht
<b>Approved by:</b>	
<b>Date:</b>	
<b>Name:</b>	
<b>Approved by:</b>	

Page 6 of 8

**RN 500.047.03**

**SPX FLOW**

Item	Quantity	Description	Included in spare parts (Pos.)	Material	Part no.	Item	Quantity	Description	Included in spare parts (Pos.)	Material	Part no.
		D41 / 1-6		1.4404	H340141	20	2	V-seal		NBR	H334379
		D41 / 1-7		1.4404	H340142	21	1	W-union G1/8" Ø6mm		hard nickel-plated	H208825
1	1	Housing		1.4404	H340143	22	1	Venting plug G-1/8"		PE-Hard	H16218
		D42		1.4404	H340140	23	1	Stop screw		Grivory	H334382
		D43		1.4404	H340139	24	1	Safety nut D3		1.4301	H147640
		D44		1.4404	H340138	25	1	Lock washer D4		1.4301	H335172
2	1	Upper valve shaft	13,16,25	1.4404	H341270	26	1	Thrust ring		1.4057	H123151
3	1	Lower valve shaft		1.4404	H340311	27	8	Hex. screw M10 x 20		A2	H340472
4	1	Shaft bearing		1.4404	H340322	28	1	Yoke cover D4	29	1.4301	H341314
5	2	O-ring		EPDM	H77081	29	4	Savetix head screw M6 x 8 washer M6 as set		1.4301	H340632
6	1	Yoke		1.4301	H340323	30					
7	1	Guide rod	8,15,16	1.4404	H341299	31	1	Venting plug G-1/8"		PE-Hard	H16507
8	2	Retainer ring		1.4310	H14883	32	1	Spray connection DE3		PP	H200320
9	1	Middle seal		EPDM	H340325	33	1	G-union 10/8-G1/4" with supp. Sleeve cpl.		1.4571	H329696
				HNBR	H340326	34	1	CU4 , CU4plus adapter cmpl.		PA6.6 GF30 black	See page 8
				FPM	H340327	35	1	CU41 , CU41plus .		PA6.6 GF30 black	See page 8
10	2	Seat seal		EPDM	H173739	36	1	Prox. switch holder D4 cmpl.		PA 6.6 GF30 black	H336751
				HNBR	H173738	37	1	Operating cam D4 bottom		1.4523 / 444FR	H334386
				FPM	H338070	38	1	Operating cam D4 top		1.4523 / 444FR	H334387
11	2	Seat seal		EPDM	H77628	39	4	Hex. screw		A2-70	H340751
				HNBR	H170177	40	1	Spacer		PA 6.6 GF30 black	H340179
				FPM	H77627						
11.1	2	PTFE Shaft seal		PTFE	H340328						
12	2	Guide ring		Iglidur A500	H340182						
13	1	Guide band		Acoflon	H334865						
14	2	Quad ring	12,37x 2,62	EPDM	H311646						
15	1	Lock nut M10x1		A2	H118903						
16	2	Square key DIN6885 - A - 3x3x10		A2	H335171						
17	1	Actuator	18,19,20	1.4301	H340636						
18	2	O-ring	30 x 2,5	NBR	H337897						
19	2	Actuator screw		Iglidur J350	H334376						





Information contained in this document is subject to change without notice and does not represent a commitment on the part of SPX FLOW, Inc.. No part of this document may be reproduced or transmitted in any form or by any means, electronic or mechanical, including photocopying and recording, for any

Item		Quantity		Description	Air connections	Material	Part no.
<p style="text-align: center;"><b>Spare parts list:</b></p> <p style="text-align: center;"><b>Double seat mix proof valve D4 125-150-6"</b></p> <p style="text-align: center;"><b>6"</b></p>							
34		1		CU4 D4 adapter cmpl.	/	PA 6.6 GF30 black	H337098
				<b>CU4 adapter D4</b>			
34		1		CU4plus D4 V2 adapter cmpl.		PA6.6 GF30 black	H341891
				<b>CU4plus adapter D4</b>			
Item		Quantity		Description	Air connections	Material	Part no.
<p style="text-align: center;"><b>CU4 Control Units</b></p>							
35		1		CU41 D4 DC	6mm	PA 6.6 GF30 black	H336954
		1		CU41 D4 M12 DC	6mm	PA 6.6 GF30 black	H341342
		1		CU41 D4 AS-i Ext.	6mm	PA 6.6 GF30 black	H336956
		1		CU41 D4 M12 AS-i Ext.	6mm	PA 6.6 GF30 black	H338878
		1		CU41 D4 AS-i Std.	6mm	PA 6.6 GF30 black	H338150
		1		CU41 D4 M12 AS-i Std.	6mm	PA 6.6 GF30 black	H338898
		1		CU41 D4 DC	1/4" OD	PA 6.6 GF30 black	H336959
		1		CU41 D4 M12 DC	1/4" OD	PA 6.6 GF30 black	H341351
		1		CU41 D4 AS-i Ext.	1/4" OD	PA 6.6 GF30 black	H336961
		1		CU41 D4 M12 AS-i Ext.	1/4" OD	PA 6.6 GF30 black	H338900
		1		CU41 D4 AS-i Std.	1/4" OD	PA 6.6 GF30 black	H338151
		1		CU41 D4 M12 AS-i Std.	1/4" OD	PA 6.6 GF30 black	H338902
<p style="text-align: center;"><b>CU4plus Control Units</b></p>							
35		1		CU41plus D4 V2 AS-i Ext.	6mm	PA 6.6 GF30 black	H338821
		1		CU41plus D4 V2 M12 AS-i Ext.	6mm	PA 6.6 GF30 black	H338866
		1		CU41plus-D4-M12 IO-LINK	6mm	PA 6.6 GF30 black	H345138
		1		CU41plus-D4-M12 AS-i V5	6mm	PA 6.6 GF30 black	H348039
		1		CU41plus-D4-M12 Direct Connect	6mm	PA 6.6 GF30 black	H342462
		1		CU41plus-D4-Direct Connect	6mm	PA 6.6 GF30 black	H342442
		1		CU41plus-D4-M12 AS-i V5	1/4" OD	PA 6.6 GF30 black	H348040
		1		CU41plus-D4-M12 IO-LINK	1/4" OD	PA 6.6 GF30 black	H345139
		1		CU41plus D4 V2 AS-i Ext.	1/4" OD	PA 6.6 GF30 black	H338825
		1		CU41plus D4 V2 M12 AS-i Ext.	1/4" OD	PA 6.6 GF30 black	H338870
		1		CU41plus-D4-M12 Direct Connect	1/4" OD	PA 6.6 GF30 black	H342463
		1		CU41plus-D4-Direct Connect	1/4" OD	PA 6.6 GF30 black	H342443

Date: 11.10.19 08:02:24

Name: J.Shresht

Approved by:

Date: \_\_\_\_\_

Name: \_\_\_\_\_

Approved by: \_\_\_\_\_

Page 8 of 8

**RN 500.047.03**

**SPX FLOW**

Information contained in this document is subject to change without notice and does not represent a commitment on the part of SPX FLOW, Inc.. No part of this document may be reproduced or transmitted in any form or by any means, electronic or mechanical, including photocopying and recording, for any

Spare parts list:

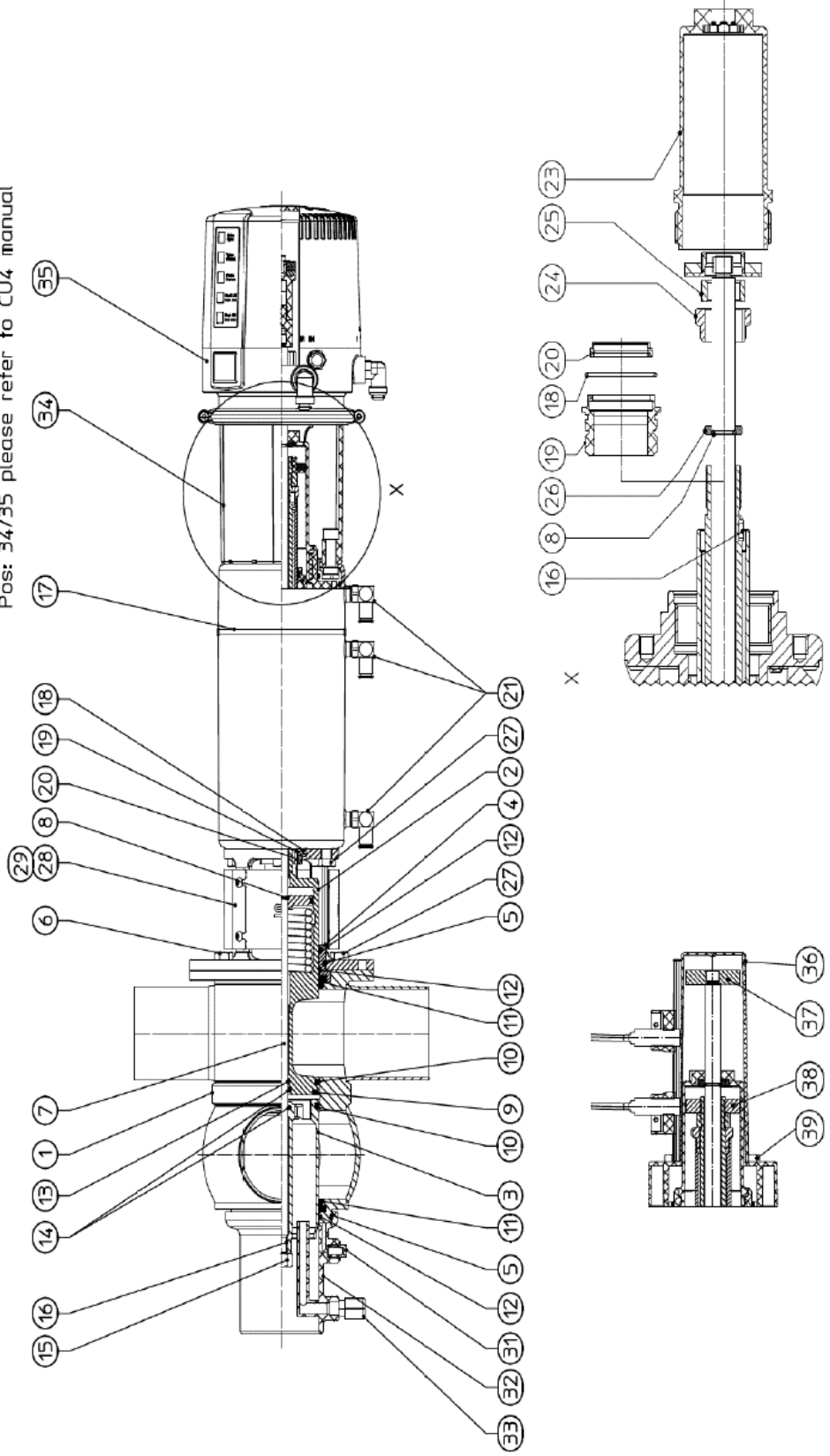
Double seat mix proof valve D4 SL 1.5" - 4"; DN 40 - 100

Date:	16.3.18	30.10.18	11.10.19	08.02.24
Name:	C.Keil	C.Keil	Sze-Si	N.Shre
Approved by:				
Date:				
Name:				
Approved by:				

SPX FLOW

Page 1 of 12  
RN 501.047.01

Pos: 34/35 please refer to CU4 manual



Information contained in this document is subject to change without notice and does not represent a commitment on the part of SPX FLOW, Inc.. No part of this document may be reproduced or transmitted in any form or by any means, electronic or mechanical, including photocopying and recording, for any

Spare parts list:		Date: 16.3.18	11.10.19	08.02.24	<b>SPX FLOW</b>	
		Name: C.Keil	Size-Si:	N.Shre		
		Approved by:				
		Date:			Page 2	of 12
		Name:			<b>RN 501.047.01</b>	
		Approved by:				

**Double seat mix proof valve D4 SL 1.5" - 4"; DN 40 - 100  
DN 40**

Item	Quantity	Description	Included in spare parts (Pos.)	Material	Part no.	Item	Quantity	Description	Included in spare parts (Pos.)	Material	Part no.
		D41 1-6		1.4404	H337180	21	3	W-union G1/8" Ø6mm		hard nickel-plated	H208825
		D41 1-7		1.4404	H337170	23	1	Stop screw		Grivory	H334382
1	1	Housing		1.4404	H337190	24	1	Lock washer D4		1.4301	H335172
		D42		1.4404	H337023	25	1	Safety nut D3		1.4301	H147640
		D43		1.4404	H337033	26	1	Thrust ring		1.4057	H123151
		D44		1.4404	H335273	27	8	Hex. screw M8 x 16		A2	H78772
2	1	Upper valve shaft	13,16,25	1.4404	H341262	28	1	Yoke cover D4	29	1.4301	H341311
3	1	Lower valve shaft		1.4404	H334986	29	4	Savetix head screw M4 x 8 washer M4 as set		1.4301	H336707
4	1	Shaft bearing		1.4404	H334381	30					
5	2	O-ring		EPDM	H77039	31	1	Venting plug G-1/8"		PE-Hard	H16507
6	1	Yoke		1.4301	H334383	32	1	Spray connection DE3		PP	H168321
7	1	Guide rod	8,15,16	1.4404	H341291	33	1	G-union 8x1-G1/8"		PVDF-black	H16388
8	2	Retainer ring		1.4310	H14883	34	1	CU4 , CU4plus adapter cmpl.		PA6.6 GF30 black	See page 8
9	1	Middle seal		EPDM	H327602	35	1	CU43 , CU43plus .		PA6.6 GF30 black	See page 8
				FPM	H332653	36	1	Prox. switch holder D4 cmpl.		PA 6.6 GF30 black	H336751
10	2	Seat seal		EPDM	H168192	37	1	Operating cam D4 bottom		1.4523 / 444FR	H334386
				HNBR	H171561	38	1	Operating cam D4 top		1.4523 / 444FR	H334387
				FPM	H171559	39	4	Hex. screw M8x40		A2-70	H336675
11	2	Seat seal		EPDM	H337476	<b>Pos. 9, 10, 11, 12, 14 available as complete seal kits only</b>					
				HNBR	H337478						
				FPM	H337477						
12	3	Guide ring		Igildur A500	H334863						
13	1	Guide band		Acoflon	H334865						
14	1	Quad ring	12,37x 2,62	EPDM	H311646						
15	1	Lock nut M10x1		A2	H118903						
16	2	Square key 3x3x10 DIN6885 Form A		A2	H335171						
17	1	Actuator	18,19,20	1.4301	H335470						
18	2	O-ring	30 x 2,5	NBR	H337897						
19	2	Actuator screw		Igildur J350	H334376						
20	2	V-seal		NBR	H334379						

Information contained in this document is subject to change without notice and does not represent a commitment on the part of SPX FLOW, Inc.. No part of this document may be reproduced or transmitted in any form or by any means, electronic or mechanical, including photocopying and recording, for any

Item		Quantity		Description		Included in spare parts (Pos.)		Material		Part no.	
				D41 1-6				1.4404	H337185		
				D41 1-7				1.4404	H337175		
				D41 1-8				1.4404	H337195		
				D42				1.4404	H337028		
				D43				1.4404	H337038		
				D44				1.4404	H335272		
2	1			Upper valve shaft	13,16,25			1.4404	H341262		
3	1			Lower valve shaft				1.4404	H334986		
4	1			Shaft bearing				1.4404	H334381		
5	2			O-ring				EPDM	H77039		
6	1			Yoke				1.4301	H334383		
7	1			Guide rod	8,15,16			1.4404	H341291		
8	2			Retainer ring				1.4310	H14883		
9	1			Middle seal				EPDM	H327602		
								HNBR	H332652		
								FPM	H332653		
								EPDM	H168192		
10	2			Seat seal				HNBR	H171561		
								FPM	H171559		
								EPDM	H337476		
11	2			Seat seal				HNBR	H337478		
								FPM	H337477		
12	3			Guide ring				Igildur A500	H334863		
13	1			Guide band				Acoflon	H334865		
14	1			Quad ring	12,37x 2,62			EPDM	H311646		
15	1			Lock nut M10x1				A2	H118903		
16	2			Square key 3x3x10 DIN6885 Form A				A2	H335171		
17	1			Actuator	18,19,20			1.4301	H335470		
18	2			O-ring	30 x 2,5			NBR	H337897		
19	2			Actuator screw				Igildur J350	H334376		
20	2			V-seal				NBR	H334379		

Item		Quantity		Description		Included in spare parts (Pos.)		Material		Part no.	
21	3			W-union G1/8" Ø6mm				hard nickel-plated			H208825
23	1			Stop screw				Grivory			H334382
24	1			Lock washer D4				1.4301			H335172
25	1			Safety nut D3				1.4301			H147640
26	1			Thrust ring				1.4057			H123151
27	8			Hex. screw M8 x 16				A2			H78772
28	1			Yoke cover D4	29			1.4301			H341311
29	4			Savetix head screw M4 x 8 washer M4 as set				1.4301			H336707
30											
31	1			Venting plug G-1/8"				PE-Hard			H16507
32	1			Spray connection DE3				PP			H168321
33	1			G-union 8x1-G1/8"				PVDF-black			H16388
34	1			CU4 , CU4plus adapter cmpl.				PA6.6 GF30 black			See page 8
35	1			CU43 , CU43plus .				PA6.6 GF30 black			See page 8
36	1			Prox. switch holder D4 cmpl.				PA 6.6 GF30 black			H336751
37	1			Operating cam D4 bottom				1.4523 / 444FR			H334386
38	1			Operating cam D4 top				1.4523 / 444FR			H334387
39	4			Hex. screw M8x40				A2-70			H336675
<b>Pos. 9, 10, 11, 12, 14 available as complete seal kits only</b>											
				Seal kit				EPDM			H337884
				Seal kit				HNBR			H337885
				Seal kit				FPM			H337886

Spare parts list:

Double seat mix proof valve D4 SL 1.5" - 4"; DN 40 - 100  
1,5"

Date: 16.3.18 11.10.19 08.02.24  
 Name: C.Keil Size-Si: N.Shre  
 Approved by:  
 Date: Page 3 of 12  
 Name:  
 Approved by: RN 501.047.01

SPX FLOW

Information contained in this document is subject to change without notice and does not represent a commitment on the part of SPX FLOW, Inc.. No part of this document may be reproduced or transmitted in any form or by any means, electronic or mechanical, including photocopying and recording, for any

Spare parts list:		Date:	16.3.18	11.10.19	08.02.24	SPX FLOW	
		Name:	C.Keil	Size-Si:	N.Shre		
Double seat mix proof valve D4 SL 1.5" - 4"; DN 40 - 100 DN 50		Approved by:				Page 4 of 12 RN 501.047.01	
		Date:					
		Name:					
		Approved by:					

Item	Quantity	Description	Included in spare parts (Pos.)	Material	Part no.	Item	Quantity	Description	Included in spare parts (Pos.)	Material	Part no.
		D41 1-6		1.4404	H337181	21	3	W-union G1/8" Ø6mm		hard nickel-plated	H208825
		D41 1-7		1.4404	H337171	23	1	Stop screw		Grivory	H334382
1	1	Housing		1.4404	H337191	24	1	Lock washer D4		1.4301	H335172
		D42		1.4404	H337024	25	1	Safety nut D3		1.4301	H147640
		D43		1.4404	H337034	26	1	Thrust ring		1.4057	H123151
		D44		1.4404	H335274	27	8	Hex. screw M8 x 16		A2	H78772
2	1	Upper valve shaft	13,16,25	1.4404	H341263	28	1	Yoke cover D4	29	1.4301	H341311
3	1	Lower valve shaft		1.4404	H334987	29	4	Savetix head screw M4 x 8 washer M4 as set		1.4301	H336707
4	1	Shaft bearing		1.4404	H334381	30					
5	2	O-ring		EPDM	H77039						
6	1	Yoke		1.4301	H334383	31	1	Venting plug G-1/8"		PE-Hard	H16507
7	1	Guide rod	8,15,16	1.4404	H341292	32	1	Spray connection DE3		PP	H168321
8	2	Retainer ring		1.4310	H14883	33	1	G-union 8x1-G1/8"		PVDF-black	H16388
9	1	Middle seal		EPDM	H327602	34	1	CU4 , CU4plus adapter cmpl.		PA6.6 GF30 black	See page 8
				HNBR	H332652						
				FPM	H332653	35	1	CU43 , CU43plus .		PA6.6 GF30 black	See page 8
				EPDM	H168192						
10	2	Seat seal		HNBR	H171561	36	1	Prox. switch holder D4 cmpl.		PA 6.6 GF30 black	H336751
				FPM	H171559						
				EPDM	H337476	37	1	Operating cam D4 bottom		1.4523 / 444FR	H334386
11	2	Seat seal		HNBR	H337478	38	1	Operating cam D4 top		1.4523 / 444FR	H334387
				FPM	H337477	39	4	Hex. screw M8x40		A2-70	H336675
12	3	Guide ring		Iglidur A500	H334863			<b>Pos. 9, 10, 11, 12, 14 available as complete seal kits only</b>			
13	1	Guide band		Acoflon	H334865						
14	1	Quad ring	12,37x 2,62	EPDM	H311646						
15	1	Lock nut M10x1		A2	H118903						
16	2	Square key 3x3x10 DIN6885 Form A		A2	H335171						
17	1	Actuator	18,19,20	1.4301	H335469						
18	2	O-ring	30 x 2,5	NBR	H337897						
19	2	Actuator screw		Iglidur J350	H334376						
20	2	V-seal		NBR	H334379						

Information contained in this document is subject to change without notice and does not represent a commitment on the part of SPX FLOW, Inc.. No part of this document may be reproduced or transmitted in any form or by any means, electronic or mechanical, including photocopying and recording, for any

Spare parts list:		Date: 16.3.18	11.10.19	08.02.24	<b>SPX FLOW</b>	
		Name: C.Keil	Size: N.Shre			
		Approved by:				
		Date:			Page 5	of 12
		Name:			<b>RN 501.047.01</b>	
		Approved by:				

**Double seat mix proof valve D4 SL 1.5" - 4"; DN 40 - 100  
2"**

Item	Quantity	Description	Included in spare parts (Pos.)	Material	Part no.	Item	Quantity	Description	Included in spare parts (Pos.)	Material	Part no.
		D41 1-6		1.4404	H337186	21	3	W-union G1/8" Ø6mm		hard nickel-plated	H208825
		D41 1-7		1.4404	H337176	23	1	Stop screw		Grivory	H334382
1	1	Housing		1.4404	H337196	24	1	Lock washer D4		1.4301	H335172
		D42		1.4404	H337029	25	1	Safety nut D3		1.4301	H147640
		D43		1.4404	H337039	26	1	Thrust ring		1.4057	H123151
		D44		1.4404	H335271	27	8	Hex. screw M8 x 16		A2	H78772
2	1	Upper valve shaft	13,16,25	1.4404	H341263	28	1	Yoke cover D4	29	1.4301	H341311
3	1	Lower valve shaft		1.4404	H334987	29	4	Savetix head screw M4 x 8 washer M4 as set		1.4301	H336707
4	1	Shaft bearing		1.4404	H334381	30					
5	2	O-ring		EPDM	H77039	31	1	Venting plug G-1/8"		PE-Hard	H16507
6	1	Yoke		1.4301	H334383	32	1	Spray connection DE3		PP	H168321
7	1	Guide rod	8,15,16	1.4404	H341292	33	1	G-union 8x1-G1/8"		PVDF-black	H16388
8	2	Retainer ring		1.4310	H14883	34	1	CU4 , CU4plus adapter cmpl.		PA6.6 GF30 black	See page 8
9	1	Middle seal		EPDM	H327602	35	1	CU43 , CU43plus .		PA6.6 GF30 black	See page 8
10	2	Seat seal		FPM	H332653	36	1	Prox. switch holder D4 cmpl.		PA 6.6 GF30 black	H336751
				EPDM	H168192	37	1	Operating cam D4 bottom		1.4523 / 444FR	H334386
				HNBR	H171561	38	1	Operating cam D4 top		1.4523 / 444FR	H334387
				FPM	H171559	39	4	Hex. screw M8x40		A2-70	H336675
11	2	Seat seal		EPDM	H337476	<b>Pos. 9, 10, 11, 12, 14 available as complete seal kits only</b>					
				HNBR	H337478						
				FPM	H337477						
12	3	Guide ring		Iglidur A500	H334863						
13	1	Guide band		Acoflon	H334865						
14	1	Quad ring	12,37x 2,62	EPDM	H311646						
15	1	Lock nut M10x1		A2	H118903						
16	2	Square key 3x3x10 DIN6885 Form A		A2	H335171						
17	1	Actuator	18,19,20	1.4301	H335469						
18	2	O-ring	30 x 2,5	NBR	H337897						
19	2	Actuator screw		Iglidur J350	H334376						
20	2	V-seal		NBR	H334379						

Information contained in this document is subject to change without notice and does not represent a commitment on the part of SPX FLOW, Inc.. No part of this document may be reproduced or transmitted in any form or by any means, electronic or mechanical, including photocopying and recording, for any

Spare parts list:		Date:	16.3.18	11.10.19	08.02.24	SPX FLOW	
		Name:	C.Keil	Size-Si:	N.Shre		
Double seat mix proof valve D4 SL 1.5" - 4"; DN 40 - 100 DN 65		Approved by:				Page 6 of 12 RN 501.047.01	
		Date:					
		Name:					
		Approved by:					

Item	Quantity	Description	Included in spare parts (Pos.)	Material	Part no.	Item	Quantity	Description	Included in spare parts (Pos.)	Material	Part no.
		D41 1-6		1.4404	H337182	21	3	W-union G1/8" Ø6mm		hard nickel-plated	H208825
		D41 1-7		1.4404	H337172	23	1	Stop screw		Grivory	H334382
1	1	Housing		1.4404	H337192	24	1	Lock washer D4		1.4301	H335172
		D42		1.4404	H337025	25	1	Safety nut D3		1.4301	H147640
		D43		1.4404	H337035	26	1	Thrust ring		1.4057	H123151
		D44		1.4404	H334443	27	8	Hex. screw M8 x 16		A2	H78772
2	1	Upper valve shaft	13,16,25	1.4404	H341264	28	1	Yoke cover D4	29	1.4301	H341311
3	1	Lower valve shaft		1.4404	H334446	29	4	Savetix head screw M4 x 8 washer M4 as set		1.4301	H336707
4	1	Shaft bearing		1.4404	H334381	30					
5	2	O-ring		EPDM	H77039	31	1	Venting plug G-1/8"		PE-Hard	H16507
6	1	Yoke		1.4301	H334383	32	1	Spray connection DE3		PP	H168321
7	1	Guide rod	8,15,16	1.4404	H341293	33	1	G-union 8x1-G1/8"		PVDF-black	H16388
8	2	Retainer ring		1.4310	H14883	34	1	CU4 , CU4plus adapter compl.		PA6.6 GF30 black	See page 8
9	1	Middle seal		EPDM	H327602	35	1	CU43 , CU43plus .		PA6.6 GF30 black	See page 8
				FPM	H332653	36	1	Prox. switch holder D4 compl.		PA 6.6 GF30 black	H336751
10	2	Seat seal		EPDM	H168192	37	1	Operating cam D4 bottom		1.4523 / 444FR	H334386
				HNBR	H171561	38	1	Operating cam D4 top		1.4523 / 444FR	H334387
				FPM	H171559	39	4	Hex. screw M8x40		A2-70	H336675
				EPDM	H334863	<b>Pos. 9, 10, 11, 12, 14 available as complete seal kits only</b>					
				Acoflon	H334865		1	Seal kit		EPDM	H337884
				EPDM	H311646		1	Seal kit		HNBR	H337885
				A2	H118903		1	Seal kit		FPM	H337886
				A2	H335171						
				1.4301	H334394						
17	1	Actuator	18,19,20	NBR	H337897						
18	2	O-ring	30 x 2,5	NBR	H337897						
19	2	Actuator screw		Igildur J350	H334376						
20	2	V-seal		NBR	H334379						

Information contained in this document is subject to change without notice and does not represent a commitment on the part of SPX FLOW, Inc.. No part of this document may be reproduced or transmitted in any form or by any means, electronic or mechanical, including photocopying and recording, for any

Spare parts list:		Date:	16.3.18	11.10.19	08.02.24	SPX FLOW	
		Name:	C.Keil	Size-Si:	N.Shre		
Double seat mix proof valve D4 SL 1.5" - 4"; DN 40 - 100 2,5"		Approved by:				Page 7 of 12 RN 501.047.01	
		Date:					
		Name:					
		Approved by:					

Item	Quantity	Description	Included in spare parts (Pos.)	Material	Part no.	Item	Quantity	Description	Included in spare parts (Pos.)	Material	Part no.
		D41 1-6		1.4404	H337187	21	3	W-union G1/8" Ø6mm		hard nickel-plated	H208825
		D41 1-7		1.4404	H337177	23	1	Stop screw		Grivory	H334382
1	1	Housing		1.4404	H337197	24	1	Lock washer D4		1.4301	H335172
		D42		1.4404	H337030	25	1	Safety nut D3		1.4301	H147640
		D43		1.4404	H337040	26	1	Thrust ring		1.4057	H123151
		D44		1.4404	H335270	27	8	Hex. screw M8 x 16		A2	H78772
2	1	Upper valve shaft	13,16,25	1.4404	H341265	28	1	Yoke cover D4	29	1.4301	H341311
3	1	Lower valve shaft		1.4404	H335391	29	4	Savetix head screw M4 x 8 washer M4 as set		1.4301	H336707
4	1	Shaft bearing		1.4404	H334381	30					
5	2	O-ring		EPDM	H77039	31	1	Venting plug G-1/8"		PE-Hard	H16507
6	1	Yoke		1.4301	H334383	32	1	Spray connection DE3		PP	H168321
7	1	Guide rod	8,15,16	1.4404	H341294	33	1	G-union 8x1-G1/8"		PVDF-black	H16388
8	2	Retainer ring		1.4310	H14883	34	1	CU4 , CU4plus adapter cmpl.		PA6.6 GF30 black	See page 8
9	1	Middle seal		EPDM	H327602	35	1	CU43 , CU43plus .		PA6.6 GF30 black	See page 8
10	2	Seat seal		FPM	H332653	36	1	Prox. switch holder D4 cmpl.		PA 6.6 GF30 black	H336751
				EPDM	H168192	37	1	Operating cam D4 bottom		1.4523 / 444FR	H334386
				HNBR	H171561	38	1	Operating cam D4 top		1.4523 / 444FR	H334387
				FPM	H171559	39	4	Hex. screw M8x40		A2-70	H336675
11	2	Seat seal		EPDM	H337476			<b>Pos. 9, 10, 11, 12, 14 available as complete seal kits only</b>			
				HNBR	H337478						
				FPM	H337477						
12	3	Guide ring		Igildur A500	H334863						
13	1	Guide band		Acoflon	H334865						
14	1	Quad ring	12,37x 2,62	EPDM	H311646						
15	1	Lock nut M10x1		A2	H118903						
16	2	Square key 3x3x10 DIN6885 Form A		A2	H335171						
17	1	Actuator	18,19,20	1.4301	H335468						
18	2	O-ring	30 x 2,5	NBR	H337897						
19	2	Actuator screw		Igildur J350	H334376						
20	2	V-seal		NBR	H334379						



Information contained in this document is subject to change without notice and does not represent a commitment on the part of SPX FLOW, Inc.. No part of this document may be reproduced or transmitted in any form or by any means, electronic or mechanical, including photocopying and recording, for any

Item		Quantity		Description		Included in spare parts (Pos.)		Material		Part no.	
				D41 1-6				1.4404	H337188		
				D41 1-7				1.4404	H337178		
				D41 1-8				1.4404	H337198		
1	1			Housing				1.4404	H337031		
				D42				1.4404	H337041		
				D43				1.4404	H335275		
				D44				1.4404	H341267		
2	1			Upper valve shaft	13,16,25			1.4404	H335392		
3	1			Lower valve shaft				1.4404	H334381		
4	1			Shaft bearing				1.4404	H77039		
5	2			O-ring				EPDM	H334383		
6	1			Yoke				1.4301	H341296		
7	1			Guide rod	8,15,16			1.4404	H14883		
8	2			Retainer ring				1.4310	H327602		
9	1			Middle seal				EPDM	H332652		
								HNBR	H332653		
								FPM	H168192		
10	2			Seat seal				EPDM	H171561		
								HNBR	H171559		
								FPM	H337476		
11	2			Seat seal				EPDM	H337478		
								HNBR	H337477		
12	3			Guide ring				FPM	H334863		
13	1			Guide band				Iglidur A500	H334865		
14	1			Quad ring	12,37x,2,62			Acoflon	H311646		
15	1			Lock nut M10x1				A2	H118903		
16	2			Square key 3x3x10 DIN6885 Form A				A2	H335171		
17	1			Actuator	18,19,20			1.4301	H334394		
18	2			O-ring	30 x 2,5			NBR	H337897		
19	2			Actuator screw				Iglidur J350	H334376		
20	2			V-seal				NBR	H334379		

Item		Quantity		Description		Included in spare parts (Pos.)		Material		Part no.	
21	3			W-union G1/8" Ø6mm				hard nickel-plated	H208825		
23	1			Stop screw				Grivory	H334382		
24	1			Lock washer D4				1.4301	H335172		
25	1			Safety nut D3				1.4301	H147640		
26	1			Thrust ring				1.4057	H123151		
27	8			Hex. screw M8 x 16				A2	H78772		
28	1			Yoke cover D4	29			1.4301	H341311		
29	4			Savetix head screw M4 x 8 washer M4 as set				1.4301	H336707		
30											
31	1			Venting plug G-1/8"				PE-Hard	H16507		
32	1			Spray connection DE3				PP	H168321		
33	1			G-union 8x1-G1/8"				PVDF-black	H16388		
34	1			CU4 , CU4plus adapter cmpl.				PA6.6 GF30 black	See page 8		
35	1			CU43 , CU43plus .				PA6.6 GF30 black	See page 8		
36	1			Prox. switch holder D4 cmpl.				PA 6.6 GF30 black	H336751		
37	1			Operating cam D4 bottom				1.4523 / 444FR	H334386		
38	1			Operating cam D4 top				1.4523 / 444FR	H334387		
39	4			Hex. screw M8x40				A2-70	H336675		
Pos. 9, 10, 11, 12, 14 available as complete seal kits only											
				Seal kit				EPDM	H337884		
				Seal kit				HNBR	H337885		
				Seal kit				FPM	H337886		

Spare parts list:

Double seat mix proof valve D4 SL 1.5" - 4"; DN 40 - 100  
3"

SPX FLOW

Date: 16.3.18 11.10.19 08.02.24  
Name: C.Keil N.Shre  
Approved by:

Date: Page 8 of 12  
Name: RN 501.047.01  
Approved by:

Information contained in this document is subject to change without notice and does not represent a commitment on the part of SPX FLOW, Inc.. No part of this document may be reproduced or transmitted in any form or by any means, electronic or mechanical, including photocopying and recording, for any

Spare parts list:		Date:	16.3.18	11.10.19	08.02.24	SPX FLOW	
		Name:	C.Keil	Size-Si:	N.Shre		
Double seat mix proof valve D4 SL 1.5" - 4"; DN 40 - 100 DN 80		Approved by:				Page 9 of 12 RN 501.047.01	
		Date:					
		Name:					
		Approved by:					

Item	Quantity	Description	Included in spare parts (Pos.)	Material	Part no.	Item	Quantity	Description	Included in spare parts (Pos.)	Material	Part no.
		D41 1-6		1.4404	H337183	21	3	W-union G1/8" Ø6mm		hard nickel-plated	H208825
		D41 1-7		1.4404	H337173	23	1	Stop screw		Grivory	H334382
1	1	Housing		1.4404	H337193	24	1	Lock washer D4		1.4301	H335172
		D42		1.4404	H337026	25	1	Safety nut D3		1.4301	H147640
		D43		1.4404	H337036	26	1	Thrust ring		1.4057	H123151
		D44		1.4404	H335278	27	8	Hex. screw M8 x 16		A2	H78772
2	1	Upper valve shaft	13,16,25	1.4404	H341266	28	1	Yoke cover D4	29	1.4301	H341312
3	1	Lower valve shaft		1.4404	H335393	29	4	Savetix head screw M4 x 8 washer M4 as set		1.4301	H336707
4	1	Shaft bearing		1.4404	H335713	30					
5	2	O-ring		EPDM	H77061						
6	1	Yoke		1.4301	H335994	31	1	Venting plug G-1/8"		PE-Hard	H16507
7	1	Guide rod	8,15,16	1.4404	H341295	32	1	Spray connection DE3		PP	H168322
8	2	Retainer ring		1.4310	H14883	33	1	G-union 8x1-G1/8"		PVDF-black	H16388
9	1	Middle seal		EPDM	H327985	34	1	CU4 , CU4plus adapter cmpl.		PA6.6 GF30 black	See page 8
				HNBR	H332649						
				FPM	H332648	35	1	CU43 , CU43plus .		PA6.6 GF30 black	See page 8
				EPDM	H168153						
10	2	Seat seal		HNBR	H171565	36	1	Prox. switch holder D4 cmpl.		PA 6.6 GF30 black	H336751
				FPM	H171563						
				EPDM	H337668	37	1	Operating cam D4 bottom		1.4523 / 444FR	H334386
11	2	Seat seal		HNBR	H337670	38	1	Operating cam D4 top		1.4523 / 444FR	H334387
				FPM	H337669	39	4	Hex. screw M8x40		A2-70	H336675
12	3	Guide ring		Iglidur A500	H335702			<b>Pos. 9, 10, 11, 12, 14 available as complete seal kits only</b>			
13	1	Guide band		Acoflon	H334865						
14	1	Quad ring	12,37x 2,62	EPDM	H311646						
15	1	Lock nut M10x1		A2	H118903						
16	2	Square key 3x3x10 DIN6885 Form A		A2	H335171						
17	1	Actuator	18,19,20	1.4301	H335862						
18	2	O-ring	30 x 2,5	NBR	H337897						
19	2	Actuator screw		Iglidur J350	H334376						
20	2	V-seal		NBR	H334379						

Information contained in this document is subject to change without notice and does not represent a commitment on the part of SPX FLOW, Inc.. No part of this document may be reproduced or transmitted in any form or by any means, electronic or mechanical, including photocopying and recording, for any

Spare parts list:		Date:	16.3.18	11.10.19	08.02.24	SPX FLOW	
		Name:	C.Keil	Size-Si:	N.Shre		
Double seat mix proof valve D4 SL 1.5" - 4"; DN 40 - 100 DN 100		Approved by:				Page 10 of 12 RN 501.047.01	
		Date:					
		Name:					
		Approved by:					

Item	Quantity	Description	Included in spare parts (Pos.)	Material	Part no.	Item	Quantity	Description	Included in spare parts (Pos.)	Material	Part no.
		D41 1-6		1.4404	H337184	21	3	W-union G1/8" Ø6mm		hard nickel-plated	H208825
		D41 1-7		1.4404	H337174	23	1	Stop screw		Grivory	H334382
1	1	Housing		1.4404	H337194	24	1	Lock washer D4		1.4301	H335172
		D42		1.4404	H337027	25	1	Safety nut D3		1.4301	H147640
		D43		1.4404	H337037	26	1	Thrust ring		1.4057	H123151
		D44		1.4404	H335279	27	8	Hex. screw M8 x 16		A2	H78772
2	1	Upper valve shaft	13,16,25	1.4404	H341268	28	1	Yoke cover D4	29	1.4301	H341312
3	1	Lower valve shaft		1.4404	H335394	29	4	Savetix head screw M4 x 8 washer M4 as set		1.4301	H336707
4	1	Shaft bearing		1.4404	H335713	30					
5	2	O-ring		EPDM	H77061						
6	1	Yoke		1.4301	H335994	31	1	Venting plug G-1/8"		PE-Hard	H16507
7	1	Guide rod	8,15,16	1.4404	H341297	32	1	Spray connection DE3		PP	H168322
8	2	Retainer ring		1.4310	H14883	33	1	G-union 8x1-G1/8"		PVDF-black	H16388
9	1	Middle seal		EPDM	H327985	34	1	CU4 , CU4plus adapter compl.		PA6.6 GF30 black	See page 8
				HNBR	H332649						
				FPM	H332648	35	1	CU43 , CU43plus .		PA6.6 GF30 black	See page 8
				EPDM	H168153						
10	2	Seat seal		HNBR	H171565	36	1	Prox. switch holder D4 compl.		PA 6.6 GF30 black	H336751
				FPM	H171563						
				EPDM	H337668	37	1	Operating cam D4 bottom		1.4523 / 444FR	H334386
11	2	Seat seal		HNBR	H337670	38	1	Operating cam D4 top		1.4523 / 444FR	H334387
				FPM	H337669	39	4	Hex. screw M8x40		A2-70	H336675
12	3	Guide ring		Igildur A500	H335702			<b>Pos. 9, 10, 11, 12, 14 available as complete seal kits only</b>			
13	1	Guide band		Acoflon	H334865						
14	1	Quad ring	12,37x 2,62	EPDM	H311646						
15	1	Lock nut M10x1		A2	H118903						
16	2	Square key 3x3x10 DIN6885 Form A		A2	H335171						
17	1	Actuator	18,19,20	1.4301	H335862						
18	2	O-ring	30 x 2,5	NBR	H337897						
19	2	Actuator screw		Igildur J350	H334376						
20	2	V-seal		NBR	H334379						

Information contained in this document is subject to change without notice and does not represent a commitment on the part of SPX FLOW, Inc.. No part of this document may be reproduced or transmitted in any form or by any means, electronic or mechanical, including photocopying and recording, for any

Spare parts list:		Date:	16.3.18	11.10.19	08.02.24	SPX FLOW	
		Name:	C.Keil	Size-Si:	N.Shre		
Double seat mix proof valve D4 SL 1.5" - 4"; DN 40 - 100 4"		Approved by:				Page 11 of 12 RN 501.047.01	
		Date:					
		Name:					
		Approved by:					

Item	Quantity	Description	Included in spare parts (Pos.)	Material	Part no.	Item	Quantity	Description	Included in spare parts (Pos.)	Material	Part no.
		D41 1-6		1.4404	H337189	21	3	W-union G1/8" Ø6mm		hard nickel-plated	H208825
		D41 1-7		1.4404	H337179	23	1	Stop screw		Grivory	H334382
1	1	Housing		1.4404	H337199	24	1	Lock washer D4		1.4301	H335172
		D42		1.4404	H337032	25	1	Safety nut D3		1.4301	H147640
		D43		1.4404	H337042	26	1	Thrust ring		1.4057	H123151
		D44		1.4404	H335280	27	8	Hex. screw M8 x 16		A2	H78772
2	1	Upper valve shaft	13,16,25	1.4404	H341268	28	1	Yoke cover D4	29	1.4301	H341312
3	1	Lower valve shaft		1.4404	H335394	29	4	Savetix head screw M4 x 8 washer M4 as set		1.4301	H336707
4	1	Shaft bearing		1.4404	H335713	30					
5	2	O-ring		EPDM	H77061						
6	1	Yoke		1.4301	H335994	31	1	Venting plug G-1/8"		PE-Hard	H16507
7	1	Guide rod	8,15,16	1.4404	H341297	32	1	Spray connection DE3		PP	H168322
8	2	Retainer ring		1.4310	H14883	33	1	G-union 8x1-G1/8"		PVDF-black	H16388
9	1	Middle seal		EPDM	H327985	34	1	CU4 , CU4plus adapter cmpl.		PA6.6 GF30 black	See page 8
				HNBR	H332649						
				FPM	H332648	35	1	CU43 , CU43plus .		PA6.6 GF30 black	See page 8
				EPDM	H168153						
10	2	Seat seal		HNBR	H171565	36	1	Prox. switch holder D4 cmpl.		PA 6.6 GF30 black	H336751
				FPM	H171563						
				EPDM	H337668	37	1	Operating cam D4 bottom		1.4523 / 444FR	H334386
11	2	Seat seal		HNBR	H337670	38	1	Operating cam D4 top		1.4523 / 444FR	H334387
				FPM	H337669	39	4	Hex. screw M8x40		A2-70	H336675
12	3	Guide ring		Iglidur A500	H335702			<b>Pos. 9, 10, 11, 12, 14 available as complete seal kits only</b>			
13	1	Guide band		Acoflon	H334865						
14	1	Quad ring	12,37x 2,62	EPDM	H311646						
15	1	Lock nut M10x1		A2	H118903						
16	2	Square key 3x3x10 DIN6885 Form A		A2	H335171						
17	1	Actuator	18,19,20	1.4301	H335862						
18	2	O-ring	30 x 2,5	NBR	H337897						
19	2	Actuator screw		Iglidur J350	H334376						
20	2	V-seal		NBR	H334379						

Information contained in this document is subject to change without notice and does not represent a commitment on the part of SPX FLOW, Inc.. No part of this document may be reproduced or transmitted in any form or by any means, electronic or mechanical, including photocopying and recording, for any

Item		Quantity		Description		Air connections		Material		Part no.	
<b>Double seat mix proof valve D4 SL Control unit and adapter</b>											
<b>CU4 adapter D4 SL</b>											
34	1	CU4 D4 adapter cmpl.	/	PA 6.6 GF30 black							H337098
<b>CU4 plus adapter D4 SL</b>											
34	1	CU4plus D4 V2 adapter cmpl.		PA6.6 GF30 black							H341891
<b>CU4 Control Units</b>											
35	1	CU43 D4 DC	6mm	PA 6.6 GF30 black							H336955
	1	CU43 D4 M12 DC	6mm	PA 6.6 GF30 black							H341343
	1	CU43 D4 AS-i Ext.	6mm	PA 6.6 GF30 black							H336957
	1	CU43 D4 M12 AS-i Ext.	6mm	PA 6.6 GF30 black							H338897
	1	CU43 D4 AS-i Std.	6mm	PA 6.6 GF30 black							H338152
	1	CU43 D4 M12 AS-i Std.	6mm	PA 6.6 GF30 black							H338899
	1	CU43 D4 DC	1/4" OD	PA 6.6 GF30 black							H336960
	1	CU43 D4 M12 DC	1/4" OD	PA 6.6 GF30 black							H341352
	1	CU43 D4 AS-i Ext.	1/4" OD	PA 6.6 GF30 black							H336962
	1	CU43 D4 M12 AS-i Ext.	1/4" OD	PA 6.6 GF30 black							H338901
	1	CU43 D4 AS-i Std.	1/4" OD	PA 6.6 GF30 black							H338153
	1	CU43 D4 M12 AS-i Std.	1/4" OD	PA 6.6 GF30 black							H338903
<b>CU4 Control Units</b>											
35	1	CU43plus D4 V2 AS-i Ext.	6mm	PA 6.6 GF30 black							H338822
	1	CU43plus D4 V2 M12 AS-i Ext.	6mm	PA 6.6 GF30 black							H338867
	1	CU43plus-D4-M12 IO-LINK	6mm	PA 6.6 GF30 black							H345134
	1	CU43plus-D4-M12 AS-i V5	6mm	PA 6.6 GF30 black							H348035
	1	CU43plus-D4-M12 Direct Connect	6mm	PA 6.6 GF30 black							H342472
	1	CU43plus-D4-Direct Connect	6mm	PA 6.6 GF30 black							H342452
	1	CU43plus-D4-M12 IO-LINK	1/4" OD	PA 6.6 GF30 black							H345135
	1	CU43plus-D4-M12 AS-i V5	1/4" OD	PA 6.6 GF30 black							H348036
	1	CU43plus D4 V2 AS-i Ext.	1/4" OD	PA 6.6 GF30 black							H338826
	1	CU43plus D4 V2 M12 AS-i Ext.	1/4" OD	PA 6.6 GF30 black							H338871
	1	CU43plus-D4-M12 Direct Connect	1/4" OD	PA 6.6 GF30 black							H342473
	1	CU43plus-D4-Direct Connect	1/4" OD	PA 6.6 GF30 black							H342453

**Spare parts list:**

Date: 16.3.18 11.10.19 08.02.24  
 Name: C.Keil Size-Si: N.Shre  
 Approved by: \_\_\_\_\_  
 Date: \_\_\_\_\_  
 Name: \_\_\_\_\_  
 Approved by: \_\_\_\_\_

Page 12 of 12  
**RN 501.047.01**

**SPX FLOW**

Information contained in this document is subject to change without notice and does not represent a commitment on the part of SPX FLOW, Inc.. No part of this document may be reproduced or transmitted in any form or by any means, electronic or mechanical, including photocopying and recording, for any

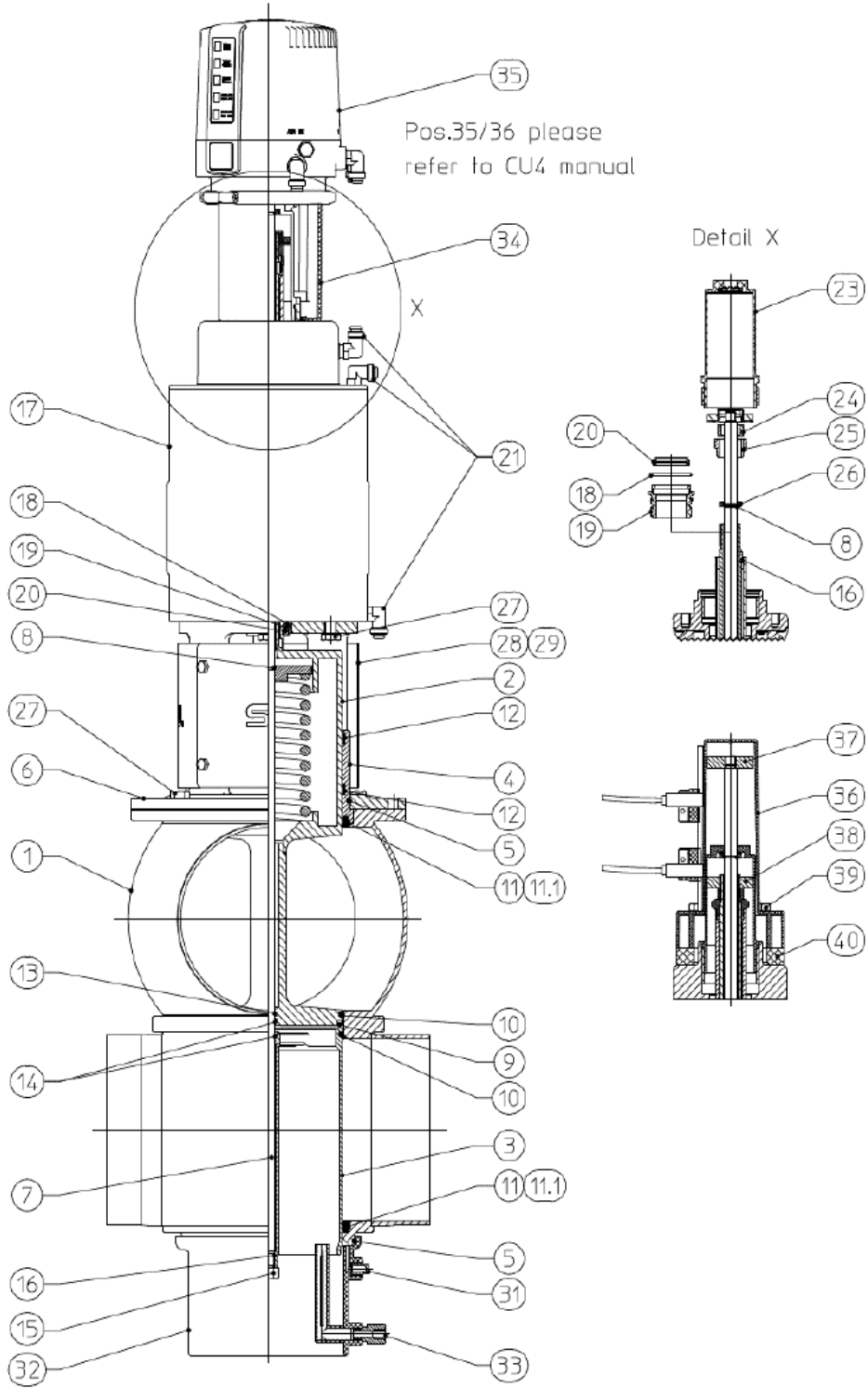
Spare parts list:

Double seat mix proof valve D4 SL 125-150-6"

Date:	11.10.19	10.06.20	08.02.24
Name:	Size-Si.	C. Keil	N. Shre
Approved by:			
Date:			
Name:			
Approved by:			

SPX FLOW

Page 1 of 8  
RN 501.047.03



Information contained in this document is subject to change without notice and does not represent a commitment on the part of SPX FLOW, Inc.. No part of this document may be reproduced or transmitted in any form or by any means, electronic or mechanical, including photocopying and recording, for any

Date: 11.10.19 08.02.24		SPX FLOW	
		RN 501.047.03	
Name: N.Shre		Page 2 of 8	
Approved by:		Approved by:	
Date:		Date:	
Name:		Name:	
Approved by:		Approved by:	

Spare parts list:											
Double seat mix proof valve D4 SL 125-150-6" DN 125											
Item	Quantity	Description	Included in spare parts (Pos.)	Material	Part no.	Item	Quantity	Description	Included in spare parts (Pos.)	Material	Part no.
		D41 / 1-6		1.4404	H340122	20	2	V-seal		NBR	H334379
		D41 / 1-7		1.4404	H340123	21	3	W-union G1/8" Ø6mm		hard nickel-plated	H208825
		D41 / 1-8		1.4404	H340124	22					
1	1	Housing		1.4404	H340121	23	1	Stop screw		Grivory	H334382
		D42		1.4404	H340120	24	1	Lock washer D4		1.4301	H335172
		D43		1.4404	H340119	25	1	Safety nut D3		1.4301	H147640
		D44		1.4404	H341269	26	1	Thrust ring		1.4057	H123151
2	1	Upper valve shaft	13,16,25	1.4404	H340230	27	8	Hex. screw M10 x 20		A2	H340472
3	1	Lower valve shaft		1.4404	H340243	28	1	Yoke cover D4	29	1.4301	H341313
4	1	Shaft bearing		1.4404	H77074	29	4	Savetix head screw M6 x 8 washer M6 as set		1.4301	H340632
5	2	O-ring		EPDM	H340244	30					
6	1	Yoke		1.4301	H341298	31	1	Venting plug G-1/8"		PE-Hard	H16507
7	1	Guide rod	8,15,16	1.4404	H14883	32	1	Spray connection DE3		PP	H178450
8	2	Retainer ring		1.4310	H340247	33	1	G-union 10/8-G1/4" with suppl. Sleeve cpl.		1.4571	H329696
9	1	Middle seal		EPDM	H340248	34	1	CU4 , CU4plus adapter cmpl.		PA6.6 GF30 black	See page 8
				HNBR	H340294	35	1	CU43 , CU43plus .		PA6.6 GF30 black	See page 8
				FPM	H173940	36	1	Prox. switch holder D4 cmpl.		PA 6.6 GF30 black	H336751
10	2	Seat seal		HNBR	H173939	37	1	Operating cam D4 bottom		1.4523 / 444FR	H334386
				FPM	H340246	38	1	Operating cam D4 top		1.4523 / 444FR	H334387
11	2	Seat seal		EPDM	H77611	39	4	Hex. screw		A2-70	H336675
				HNBR	H170178	40	1	Spacer		PA 6.6 GF30 black	
				FPM	H77610						
11.1	2	PTFE Shaft seal		PTFE	H340295						
12	2	Guide ring		Iglidur A500	H340198						
13	1	Guide band		Acoflon	H334865						
14	2	Quad ring	12,37x 2,62	EPDM	H311646						
15	1	Lock nut M10x1		A2	H118903						
16	2	Square key DIN6885 - A - 3x3x10		A2	H335171						
17	1	Actuator	18,19,20	1.4301	H340197						
18	2	O-ring	30 x 2,5	NBR	H337897						
19	2	Actuator screw		Iglidur J350	H334376						





Information contained in this document is subject to change without notice and does not represent a commitment on the part of SPX FLOW, Inc.. No part of this document may be reproduced or transmitted in any form or by any means, electronic or mechanical, including photocopying and recording, for any

Spare parts list:										SPX FLOW		
Double seat mix proof valve D4 SL 125-150-6"										RN 501.047.03		
DN 150										Page 4 of 8		
Item	Quantity	Description	Included in spare parts (Pos.)	Material	Part no.	Item	Quantity	Description	Included in spare parts (Pos.)	Material	Part no.	
		D41 / 1-6		1.4404	H340135	20	2	V-seal		NBR	H334379	
		D41 / 1-7		1.4404	H340136	21	3	W-union G1/8" Ø6mm		hard nickel-plated	H208825	
		D41 / 1-8		1.4404	H340137	22						
1	1	Housing		1.4404	H340134	23	1	Stop screw		Grivory	H334382	
		D42		1.4404	H340133	24	1	Lock washer D4		1.4301	H335172	
		D43		1.4404	H340132	25	1	Safety nut D3		1.4301	H147640	
		D44		1.4404	H340132	26	1	Thrust ring		1.4057	H123151	
2	1	Upper valve shaft	13,16,25	1.4404	H341270	27	8	Hex. screw M10 x 20		A2	H340472	
3	1	Lower valve shaft		1.4404	H340311	28	1	Yoke cover D4	29	1.4301	H341314	
4	1	Shaft bearing		1.4404	H340322	29	4	Savetix head screw M6 x 8 washer M6 as set		1.4301	H340632	
5	2	O-ring		EPDM	H77081	30						
6	1	Yoke		1.4301	H340323	31	1	Venting plug G-1/8"		PE-Hard	H16507	
7	1	Guide rod	8,15,16	1.4404	H341299	32	1	Spray connection DE3		PP	H200320	
8	2	Retainer ring		1.4310	H14883	33	1	G-union 10/8-G1/4" with supp. Sleeve cpl.		1.4571	H329696	
9	1	Middle seal		EPDM	H340325	34	1	CU4 , CU4plus adapter cmpl.		PA6.6 GF30 black	See page 8	
				HNBR	H340326	35	1	CU43 , CU43plus .		PA6.6 GF30 black	See page 8	
				FPM	H340327	36	1	Prox. switch holder D4 cmpl.		PA 6.6 GF30 black	H336751	
10	2	Seat seal		EPDM	H173739	37	1	Operating cam D4 bottom		1.4523 / 444FR	H334386	
				HNBR	H173738	38	1	Operating cam D4 top		1.4523 / 444FR	H334387	
				FPM	H338070	39	4	Hex. screw		A2-70	H340751	
11	2	Seat seal		EPDM	H77628	40	1	Spacer		PA 6.6 GF30 black	H340179	
				HNBR	H170177							
				FPM	H77627							
11.1	2	PTFE Shaft seal		PTFE	H340328							
12	2	Guide ring		Iglidur A500	H340182							
13	1	Guide band		Acoflon	H334865							
14	2	Quad ring	12,37x 2,62	EPDM	H311646							
15	1	Lock nut M10x1		A2	H118903							
16	2	Square key DIN6885 - A - 3x3x10		A2	H335171							
17	1	Actuator	18,19,20	1.4301	H340181							
18	2	O-ring	30 x 2,5	NBR	H337897							
19	2	Actuator screw		Iglidur J350	H334376							



Information contained in this document is subject to change without notice and does not represent a commitment on the part of SPX FLOW, Inc.. No part of this document may be reproduced or transmitted in any form or by any means, electronic or mechanical, including photocopying and recording, for any

Item		Description	Included in spare parts (Pos.)	Material	Part no.	Quantity	Item	Quantity	Description	Included in spare parts (Pos.)	Material	Part no.
		D41 / 1-6		1.4404	H340141	2	20	V-seal			NBR	H334379
		D41 / 1-7		1.4404	H340142	3	21	W-union G1/8" Ø6mm			hard nickel-plated	H208825
		D41 / 1-8		1.4404	H340143		22					
1	1	Housing		1.4404	H340140		23	Stop screw			Grivory	H334382
		D42		1.4404	H340139		24	Lock washer D4			1.4301	H335172
		D43		1.4404	H340138		25	Safety nut D3			1.4301	H147640
		D44		1.4404	H341270		26	Thrust ring			1.4057	H123151
2	1	Upper valve shaft	13,16,25	1.4404	H340311		27	Hex. screw M10 x 20			A2	H340472
3	1	Lower valve shaft		1.4404	H340322		28	Yoke cover D4		29	1.4301	H341314
4	1	Shaft bearing		1.4404	H77081		29	Savetix head screw M6 x 8 washer M6 as set			1.4301	H340632
5	2	O-ring		EPDM	H340323		30					
6	1	Yoke		1.4301	H341299		31	Venting plug G-1/8"			PE-Hard	H16507
7	1	Guide rod	8,15,16	1.4404	H14883		32	Spray connection DE3			PP	H200320
8	2	Retainer ring		1.4310	H340325		33	G-union 10/8-G1/4" with supp. Sleeve cpl.			1.4571	H329696
9	1	Middle seal		HNBR	H340326		34	CU4 , CU4plus adapter cmpl.			PA6.6 GF30 black	See page 8
				FPM	H340327		35	CU43 , CU43plus .			PA6.6 GF30 black	See page 8
10	2	Seat seal		EPDM	H173739		36	Prox. switch holder D4 cmpl.			PA 6.6 GF30 black	H336751
				HNBR	H173738		37	Operating cam D4 bottom			1.4523 / 444FR	H334386
				FPM	H338070		38	Operating cam D4 top			1.4523 / 444FR	H334387
11	2	Seat seal		EPDM	H77628		39	Hex. screw			A2-70	H340751
				HNBR	H170177		40	Spacer			PA 6.6 GF30 black	H340179
				FPM	H77627							
11.1	2	PTFE Shaft seal		PTFE	H340328							
12	2	Guide ring		Iglidur A500	H340182							
13	1	Guide band		Acoflon	H334865							
14	2	Quad ring	12,37x 2,62	EPDM	H311646							
15	1	Lock nut M10x1		A2	H118903							
16	2	Square key DIN6885 - A - 3x3x10		A2	H335171							
17	1	Actuator	18,19,20	1.4301	H340181							
18	2	O-ring	30 x 2,5	NBR	H337897							
19	2	Actuator screw		Iglidur J350	H334376							

Spare parts list:

Double seat mix proof valve D4 SL 125-150-6" 6"

Date: 11.10.19 08.02.24  
 Name: N.Shre  
 Approved by:  
 Date:  
 Name:  
 Approved by:



Information contained in this document is subject to change without notice and does not represent a commitment on the part of SPX FLOW, Inc.. No part of this document may be reproduced or transmitted in any form or by any means, electronic or mechanical, including photocopying and recording, for any

Item		Quantity		Description		Air connections		Material		Part no.	
<b>Double seat mix proof valve D4 SL Control unit and adapter</b>											
<b>CU4 adapter D4 SL</b>											
34	1	CU4 D4 adapter cmpl.	/	PA 6.6 GF30 black	H337098						
<b>CU4 plus adapter D4 SL</b>											
34	1	CU4plus D4 V2 adapter cmpl.		PA6.6 GF30 black	H341891						
<b>CU4 Control Units</b>											
35	1	CU43 D4 DC	6mm	PA 6.6 GF30 black	H336955						
	1	CU43 D4 M12 DC	6mm	PA 6.6 GF30 black	H341343						
	1	CU43 D4 AS-i Ext.	6mm	PA 6.6 GF30 black	H336957						
	1	CU43 D4 M12 AS-i Ext.	6mm	PA 6.6 GF30 black	H338897						
	1	CU43 D4 AS-i Std.	6mm	PA 6.6 GF30 black	H338152						
	1	CU43 D4 M12 AS-i Std.	6mm	PA 6.6 GF30 black	H338899						
	1	CU43 D4 DC	1/4" OD	PA 6.6 GF30 black	H336960						
	1	CU43 D4 M12 DC	1/4" OD	PA 6.6 GF30 black	H341352						
	1	CU43 D4 AS-i Ext.	1/4" OD	PA 6.6 GF30 black	H336962						
	1	CU43 D4 M12 AS-i Ext.	1/4" OD	PA 6.6 GF30 black	H338901						
	1	CU43 D4 AS-i Std.	1/4" OD	PA 6.6 GF30 black	H338153						
	1	CU43 D4 M12 AS-i Std.	1/4" OD	PA 6.6 GF30 black	H338903						
<b>CU4 Control Units</b>											
35	1	CU43plus D4 V2 AS-i Ext.	6mm	PA 6.6 GF30 black	H338822						
	1	CU43plus D4 V2 M12 AS-i Ext.	6mm	PA 6.6 GF30 black	H338867						
	1	CU43plus-D4-M12 IO-LINK	6mm	PA 6.6 GF30 black	H345134						
	1	CU43plus-D4-M12 AS-i V5	6mm	PA 6.6 GF30 black	H348035						
	1	CU43plus-D4-M12 Direct Connect	6mm	PA 6.6 GF30 black	H342472						
	1	CU43plus-D4-Direct Connect	6mm	PA 6.6 GF30 black	H342452						
	1	CU43plus-D4-M12 IO-LINK	1/4" OD	PA 6.6 GF30 black	H345135						
	1	CU43plus-D4-M12 AS-i V5	1/4" OD	PA 6.6 GF30 black	H348036						
	1	CU43plus D4 V2 AS-i Ext.	1/4" OD	PA 6.6 GF30 black	H338826						
	1	CU43plus D4 V2 M12 AS-i Ext.	1/4" OD	PA 6.6 GF30 black	H338871						
	1	CU43plus-D4-M12 Direct Connect	1/4" OD	PA 6.6 GF30 black	H342473						
	1	CU43plus-D4-Direct Connect	1/4" OD	PA 6.6 GF30 black	H342453						

Spare parts list:

Date: 11.10.19 08.02.24  
 Name: Size-Si. N.Shre  
 Approved by:  
 Date: Page 8 of 8  
 Name:  
 Approved by: RN 501.047.03

SPX FLOW



# APV D4 / D4 SL

VANNES DOUBLE SIÈGE MIX PROOF

# SPXFLOW

## SPX FLOW

### Design Center

Gottlieb-Daimler-Straße 13  
D-59439 Holzwickede, Germany  
P: (+49) (0) 2301-9186-0  
F: (+49) (0) 2301-9186-300

## SPX FLOW, Inc.

### Production

611 Sugar Creek Road  
Delavan, WI 53115, USA  
P: (+1) 262 728 1900 or (800) 252 5200  
F: (+1) 262 728 4904 or (800) 252 5012  
E: [wcb@spxflow.com](mailto:wcb@spxflow.com)

## SPX FLOW

### Production

Stanisława Jana Rolbieskiego 2  
PL- Bydgoszcz 85-862, Poland  
P: (+48) 52 566 76 00  
F: (+48) 52 525 99 09

## SPX FLOW

### Production

Fengjin Road No.666  
Nanqiao Zhen, Fengxian, Shanghai China  
P: (+86) 21 6715 8181  
F: (+86) 21 6715 8282

SPX FLOW se réserve le droit, sans préavis ni obligation, de procéder à des innovations techniques et à des modifications de matériaux.

Les caractéristiques de construction, matériaux et dimensions mentionnés dans le présent document sont fournis uniquement à titre d'information. En l'absence de confirmation supplémentaire sous forme écrite, l'exactitude de ces informations n'est pas garantie. Pour connaître la disponibilité des produits, veuillez contacter votre distributeur local.

Pour tout complément d'information, consultez notre site Internet: [www.spxflow.com](http://www.spxflow.com)

Date d'émission: 09/2020 - Traduction du manuel d'instructions d'origine

COPYRIGHT ©2020 SPX FLOW, Inc.